

贵池区梅街镇牌坊水库防汛抢险 应急预案

贵池区梅街镇桃坡村
2026年04月

牌坊水库防汛抢险应急预案

一、基本情况

(一) 水库概况

牌坊水库坐落于桃坡村月山组和南山组交界处，属白洋河水系，集水面积 3 平方公里，总库容 38 万立方米，最大坝高 12 米。是一座小二型水库，2012 年实施了水库除险加固改造工程。水库 50 年一遇设计洪水位 68.14 米，500 年一遇校核洪水位 68.73 米，汛限水位 65.4 米，正常蓄水位 66.9 米，历史最高洪水位 67.8 米（2018 年 7 月 6 日，6 日 22 时至次日 01 时，降雨量 200 毫米，最大小时雨强 43 毫米）。

枢纽工程由大坝、溢洪道、输水隧洞等组成。大坝为土石坝，坝顶高程 69.4 米，最大坝高 12 米，坝长 35 米；溢洪道为宽顶堰式自由溢洪，堰顶高程 66.9 米，堰顶宽 18 米，最大泄量 68.22 立方米每秒。水库由桃坡村管理。水库有一条进库防汛道路，通信信号及供电正常。

(二) 历史险情及处理情况

2012 年 11 月 20 日实施水库进行除险加固，2013 年 4 月 18 日完工，大坝高压旋喷灌浆防渗，坝基帷幕灌浆防渗，坝坡整治护砌；溢洪道加固；放水隧洞加固，封堵高、低两个平涵；改建进库防汛道路及坝顶道路等。竣工验收结论认为该工程质量均达到设计要求。

(三) 目前工程存在的主要问题

未发现问题与隐患。

(四) 水库下游情况

水库下游防洪保护月山、殷村、小河 3 个村民组，人口 348 人，500 亩耕地。下游河道安全泄量约 85 立方米每秒。

水库工程枢纽平面布置图见附件 1，工程特性表见附件 2，水库水位库容泄流曲线见附件 3。

二、水库泄洪和溃坝对下游的影响

（一）泄洪影响

水库泄洪汇入月山、小河，河道行洪通畅，过流能力大于水库最大泄洪流量，水库泄洪影响小，正常泄洪时不需进行人员转移。

（二）溃坝影响

当水库溃坝时，会同月山、小河村民组的径流，影响范围有月山、小河、殷村 3 个村民组 348 人。溃坝影响范围见附件 4。

三、防汛抢险指挥组织体系

梅街镇防指统一指挥调度牌坊水库防汛工作，发生险情时，成立现场临时防汛抢险指挥机构，负责水库应急抢险工作，现场临时机构指挥长为许凡（梅街常务副镇长），副指挥长为吴国正（桃坡村主任），下设工程技术组、险情抢护组 2 个组。镇防指和桃坡村负责人员转移安置、抢险物资调运、抢险队伍集结、后勤保障等相关工作。

行政责任人：许凡；技术责任人：吴海峰；巡查责任人：农健军。

牌坊水库防汛抢险组织体系结构图见附件 5。

四、巡坝查险

1、库水位 60 米以下

巡查人员：农健军。

频次：每天 1 次，发生降雨时每天 2 次。

2、库水位 65 米以上

巡查人员：农健军、刘光华。

频次：每天 6 次，强降雨持续时，每天至少 12 次，必要时加密巡查。

3、水库发生险情

巡查频次：24 小时不间断巡查。

发现险情时，巡查责任人立即报告至技术责任人、行政责任人。村防指立即报至镇防指（电话：4511005）。

五、预警

（一）泄洪预警

1、库水位达汛限水位 64.9 米且在继续上涨，溢洪道将要自由溢洪

农健军、刘光华→下游村民组泄洪安全管理责任人。

下游村民组泄洪安全管理责任人负责做好相关泄洪安全管理工作。督促相关人员停止捕鱼、漂流、游泳等涉水活动和沿河群众避险。

2、库水位超过 64.9 米

开始溢洪时预警，之后水位每上涨 0.1 米，向下游预警 1 次。

农健军、刘光华→下游村组泄洪安全管理责任人。

下游村组泄洪安全管理责任人负责做好相关泄洪安全管理工作。

3、库水位达 67.6 米

镇防指决定发布人员转移准备指令。

镇防指→村防指→农健军、刘光华

农健军、刘光华负责组织做好转移准备工作。

4、库水位达设计洪水位 68.14 米

镇防指决定发布人员转移指令。

镇防指→村防指→农健军、刘光华

农健军、刘光华立即组织将下游溃坝影响区内群众按照预定路线有序转移至安置地点。

(二) 险情预警

1、水库发生险情。

发生较大险情，镇防指决定发布人员准备转移指令，视险情发展情况发布人员转移指令。

镇防指→村防指→农健军、刘光华

农健军、刘光华负责组织做好转移准备工作或立即转移工作。

2、水库突发重大险情。

现场巡查人员→下游村民组转移包保责任人；现场巡查人员同时上报村防指，由村防指上报至镇防指。

下游村民组转移包保责任人立即组织群众应急避险和转移。

常规情况下通过手机通话等方式发布预警；当遭遇通信中断等特殊情况时采取鸣锣、挨户上门通知、手摇报警器、广播其他措施确保预警到位。

泄洪预警对象表见附件 6。

六、避险转移

(一) 泄洪避险转移

水库正常泄洪，不需进行避险转移。

(二) 溃坝影响转移

当库水位达设计洪水位 68.14 米或发生重大险情时，由镇防指

决定下达转移指令至村防指。村防指向殷村、小河、月山 3 个村民组传达转移指令，各转移包保责任人迅速组织群众按照预定路线有序转移至安置地点，转移完毕后，转移包保责任人要进行清查，确保不漏一人，并向村防汛指挥所报告。

人员转移安置情况见附件 7，转移路线和安置点示意图见附件 8。

当突发溃坝时，下游村民立即就近逃生，逃生路线见附件 9。

群众返还：村防指所报请镇防汛抗旱指挥部同意后组织群众返还。

七、抢险及保障措施

（一）水库抢险

当库水位达 68.14 米且在继续上涨或发生险情时，牌坊水库防汛抢险机构和防汛抢险队立即进驻现场，调运抢险物资，做好抢险准备。

当水库发生险情，立即通过隧洞、溢洪道抽槽等方式快速降低库水位。制定险情抢护方案，调动抢险队伍，调运抢险物资，组织开展险情抢护，及时将险情发展和处置情况报告镇防指，抢险完成后安排专人监控出险部位。

（二）保障措施

1、抢险队伍

桃坡村组织成立村防汛抢险队，共 15 人，由村防指调配，抢险期间可由水库现场临时防汛抢险指挥机构直接调配，负责牌坊水库防汛抢险工作。抢险队伍人员见附件 10。

2、抢险物资

水库现场储备袋类、铁锹、砂石料等物资，并落实了部分社

会号料，可用于牌坊水库防汛抢险。抢险物资情况见附件 11。

3、培训演练

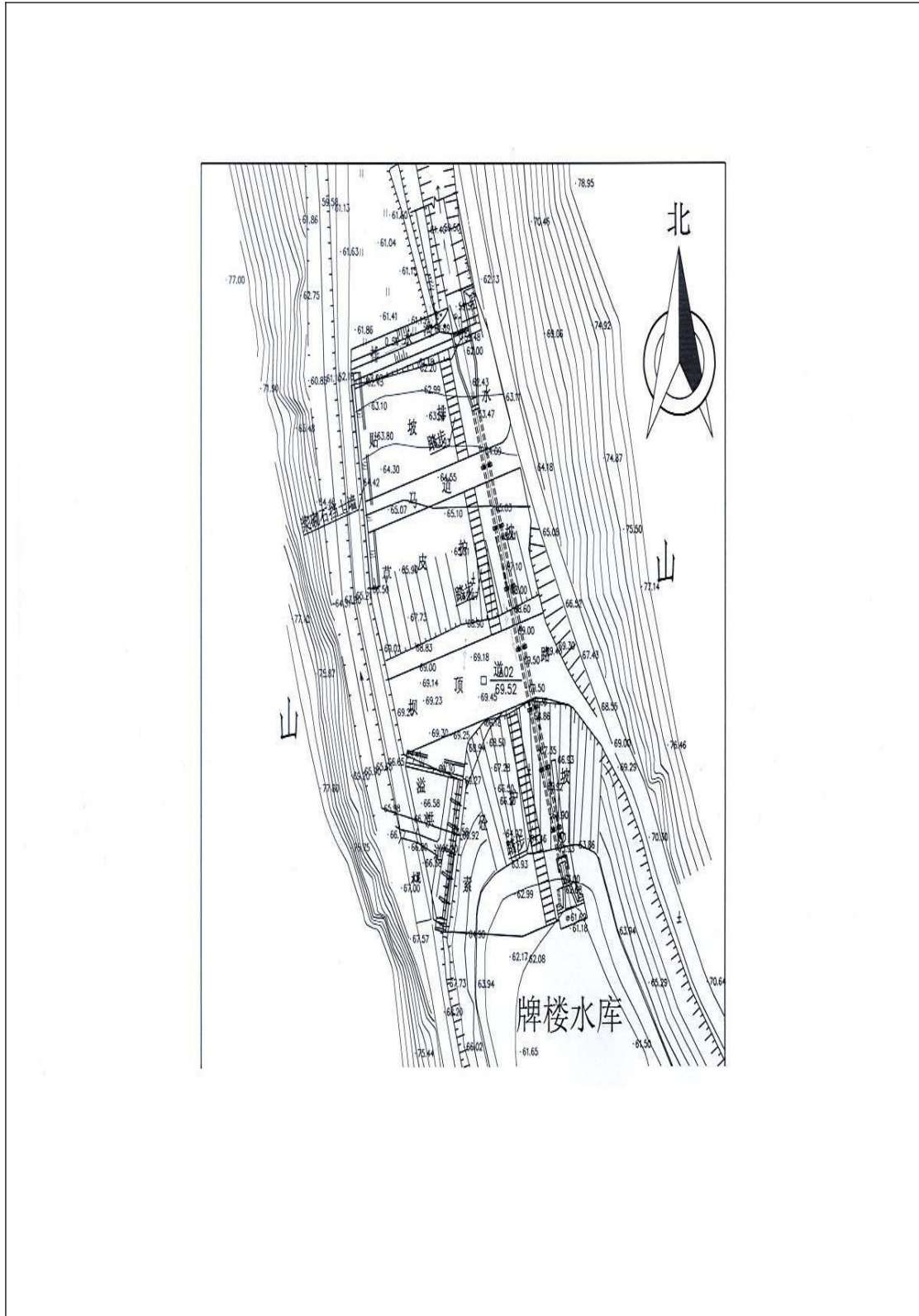
镇防指针对预案巡坝查险、预警、转移避险等内容，每年汛前开展不少于 1 次的预案培训工作，并统筹做好预案演练工作。

附件：

- 1、工程枢纽平面布置图
- 2、工程特性表
- 3、水库水位库容泄流曲线
- 4、溃坝影响范围示意图
- 5、牌坊水库防汛抢险组织体系结构图
- 6、泄洪预警对象表
- 7、人员转移安置情况表
- 8、转移路线和安置点示意图
- 9、逃生路线示意图
- 10、防汛抢险队
- 11、抢险物资

附件 1:

水库枢纽平面布置图



附件 2：牌坊水库工程特性表

序号	名称	单位	数量	备注
一	水文			
1	所在流域			属白洋河水系
2	流域面积	km ²		
3	枢纽控制流域面积	km ²		
4	多年平均降雨量	mm		
5	设计标准洪峰流量	m ³ /s	66.9	50 年一遇
6	校核标准洪峰流量	m ³ /s	68.22	500 年一遇
二	水库特征			
1	正常蓄水位	m	66.9	
2	汛限水位	m	64.9	
3	设计洪水位	m	68.14	50 年一遇
4	校核洪水位	m	68.22	500 年一遇
5	总库容	万 m ³	38	
二	大坝			
1	坝型		土石坝	
2	坝顶高程	m	69.4	
3	坝顶长度	m	35	
4	坝顶宽度	m	10	
5	最大坝高	m	12	
四	溢洪道			加固
1	型式		正槽式溢洪道	
2	堰顶高程	m	66.90	
3	溢流段宽度	m	18.00	
4	设计最大下泄流量	m ³ /s	29.65	50 年一遇
5	校核最大下泄流量	m ³ /s	68.22	500 年一遇
五	输水涵洞			
1	型式及断面	宽×高	B×H=0.8×1.2	
2	进水口高程	m	4.6	
3	长度	m	63.5	

附件 3:

水库水位库容泄流曲线

表 1. 库容曲线

水位 (m)	40	42	44	46	48	50	52
面积 (万 m ²)	0.3	1.3	1.6	2.4	3.3	4.3	5.4
库容 (万 m ³)	0.50	2.0	5.0	9.5	16.25	24.0	34.0
水位 (m)	54	56	58	59	61	61.5	
面积 (万 m ²)	6.9	9.2	12.0	13.7	15.6	16.6	
库容 (万 m ³)	46.5	61.5	81.0	92.5	107.5	112.5	

表 2. 溢洪道水位~泄量关系表

库水位 (m)	59.0	59.5	60.0	60.5	61.0	61.50	62.0
泄量 (m ³ /s)	0	8.0	22.5	41.3	63.6	88.9	116.9

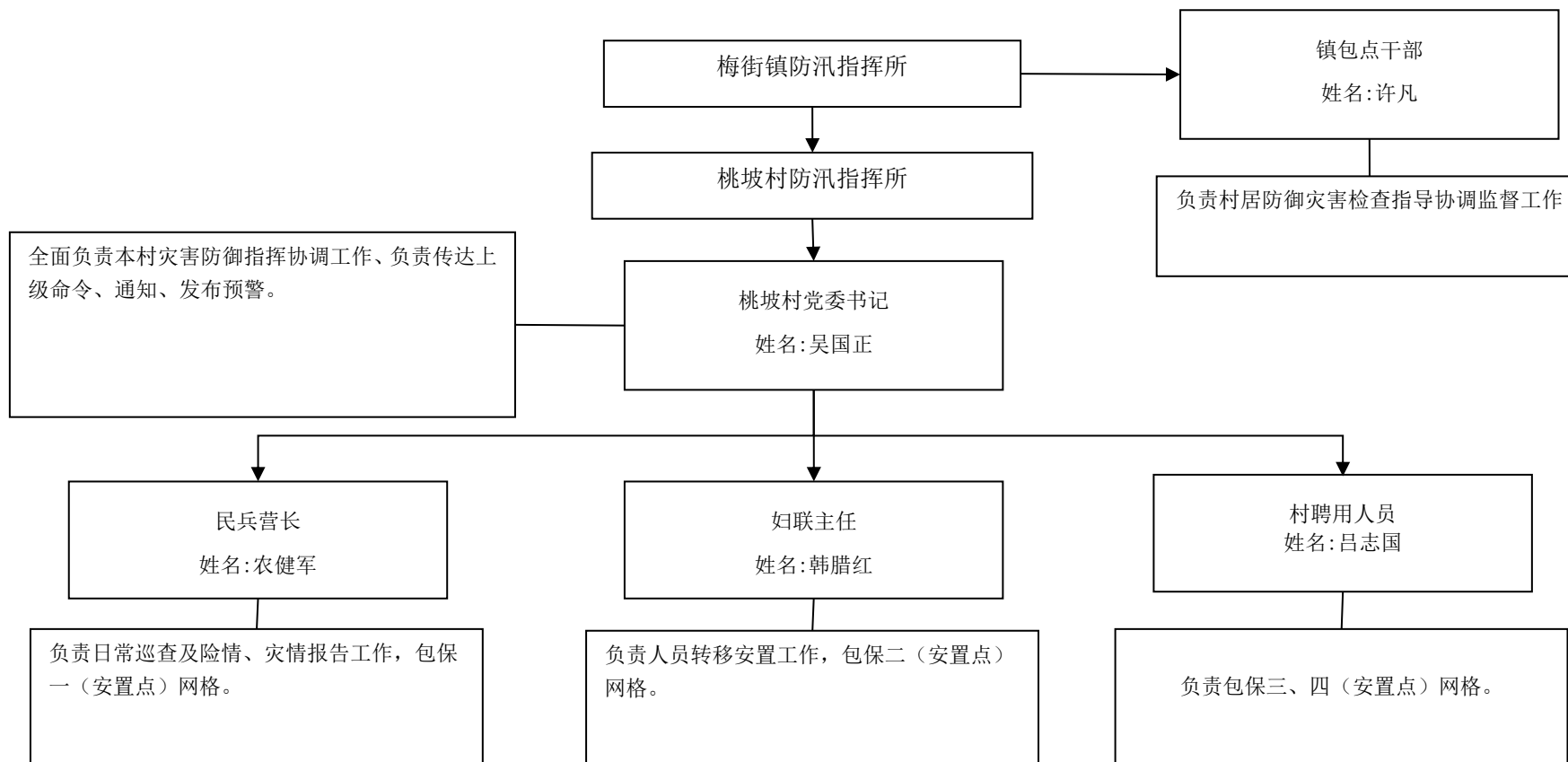
附件 4:

溃坝影响范围示意图



附件 5:

牌坊水库防汛抢险组织体系结构图



附件 6

泄洪预警对象表

序 号	村民组 名称	村民组泄洪安全管理责任人			发布预警 人员
		姓 名	职 务	联系方式	
1	小河组	汪清理	组长	18214792618	农健军
2	月山组	刘光华	组长	13856648057	农健军
3	殷村组	胡改生	组长	18956644352	农健军

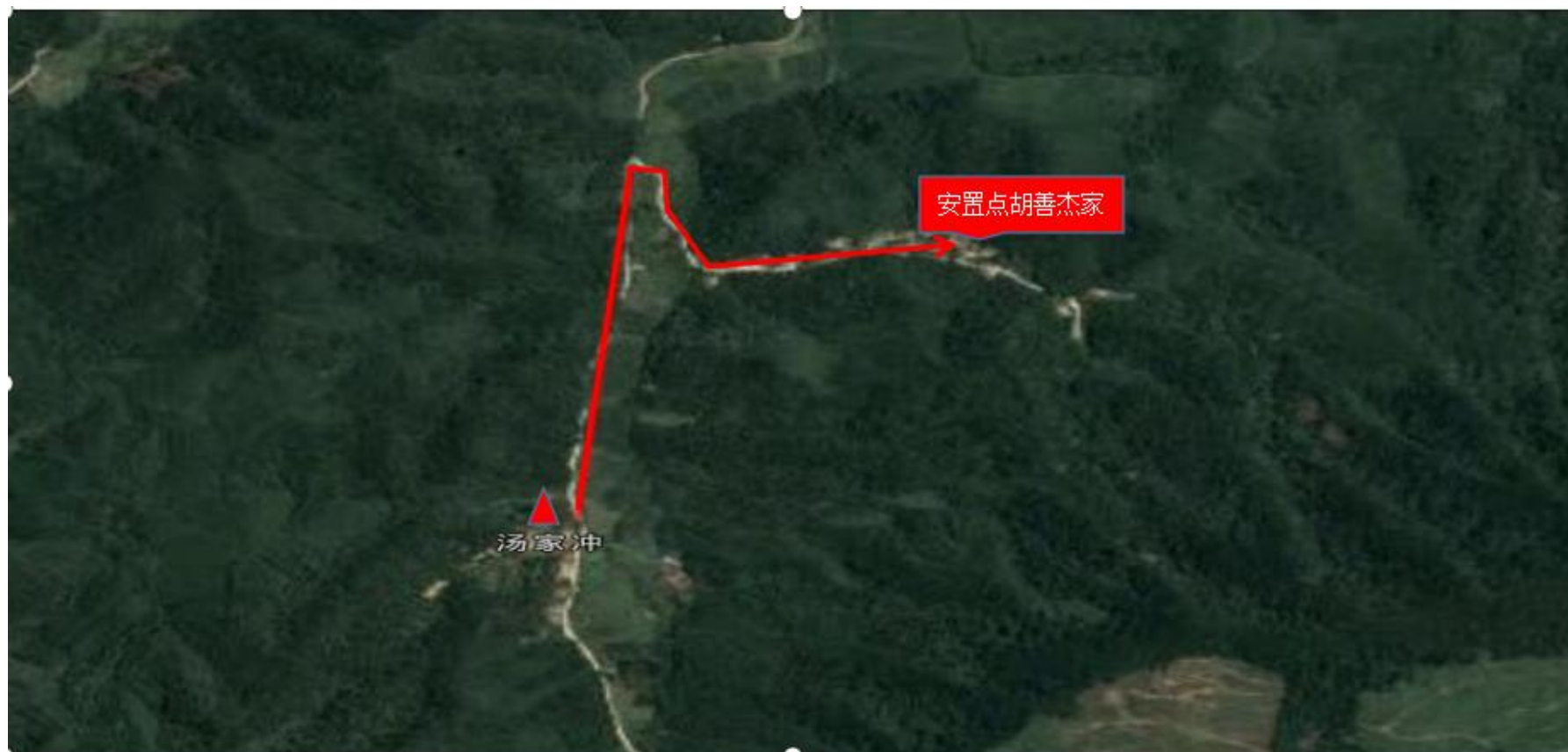
附件 7

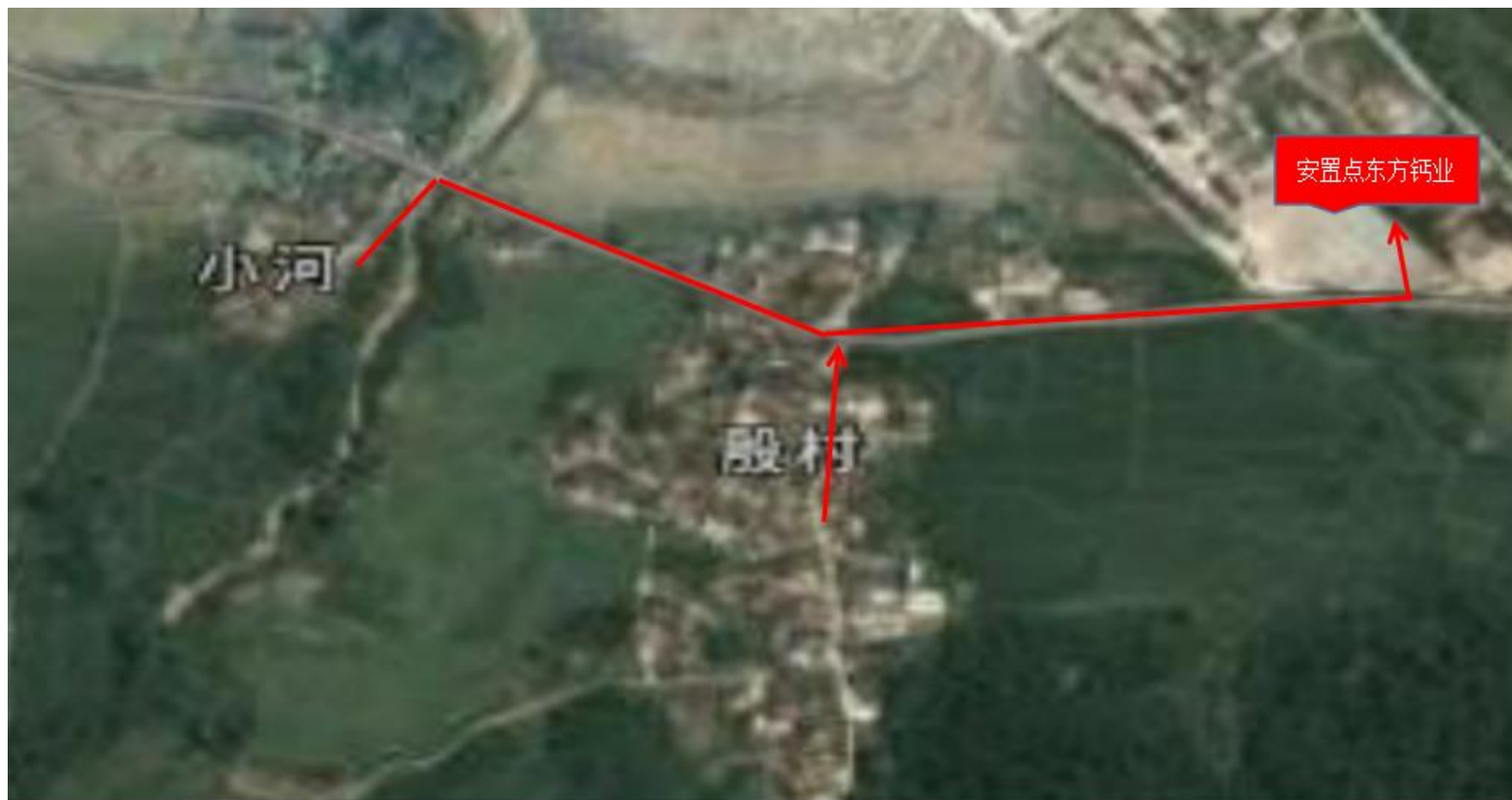
人员转移安置情况表

序号	转移对象	户数	常住人口	村级转移包保责任人			村组转移包保责任人			准备转移信号	立即转移信号	安置地点	安置点现场管理责任人		
				姓名	职务	联系方式	姓名	职务	联系方式				姓名	职务	联系方式
1	月山组	25	94	农健军	民兵营长	18956600443	刘光华	村民组长	13856648057	预警广播	敲锣	胡善杰家	刘瑛	计生专干	18963731857
2	殷村组	53	171	农健军	民兵营长	18956600443	胡改生	村民组长	18956644352	预警广播	敲锣	东方钙业	韩腊红	妇女主任	13856666173
3	小河组	28	83	农健军	民兵营长	18956600443	汪清理	村民组长	18214792618	预警广播	敲锣	东方钙业	吕志国	村聘用人员	13856666022

附件 8

转移路线和安置点示意图





附件 9

逃生路线示意图
(月山组)



(小河、殷村组)



附件 10

应急队伍花名册

队伍名称		梅街镇桃坡村抗洪抢险应急小队			
队伍驻地		梅街镇桃坡村部			
队伍装备		车辆一辆，铁锹 15 把，雨衣 15 件，手电筒 15 把。			
队伍人数		15			
序号	姓名	性别	年龄	职务	手机号码
1	农健军	男	35	队长	18956600443
2	李 权	男	36	副队长	15056606022
3	吕志国	男	42	队员	13856666022
4	丁四六	男	59	队员	13866475046
5	胡胜利	男	50	队员	15015451368
6	吴成旺	男	53	队员	15856634157
7	王晓毛	男	57	队员	15856610439
8	王生林	男	59	队员	13965938319
9	江习义	男	59	队员	17384391779
10	程学伍	男	58	队员	17756618328
11	吕书峰	男	47	队员	13965939029
12	张立胜	男	55	队员	15856608747
13	王开正	男	47	队员	15339662525
14	刘光华	男	58	队员	13956648057
15	吕召辉	男	47	队员	13156617775

附件 11

水库现场防汛物资表

物资名称	袋类 (条)	砂石料 (立方米)	桩木 (立方米)	铁锹 (个)
已备数量	1000	100	1	10
存放地点	水库管理房	水库坝肩	坝肩	水库管理房

备注：防汛土在水库坝脚正对面 80 米山坡处，已设置标识，划定取用范围。

桃坡村防汛物资社会号料表

已储物料 存放地点	池州市贵兴非矿新材料有限公司，村部		
	东经：117 度 54 分 95 秒 64		北纬：30 度 49 分 00 秒 78
管理人员		农健军	手机号码 18956600443
序号	物资名称及型号		物资数量
1	农用车		一辆
2	雨衣		15 件
3	铁锹		15 把
4	手电筒		15 把
5	编织袋		1000 条
6	砂石料		80 吨

