

梅街镇新冲水库防汛抢险 应急预案

梅街镇姚街村民委员会
2026年4月

新冲水库防汛抢险应急预案

一、基本情况

(一) 水库概况

新冲水库坐落于姚街村新冲组张家冲上游，建于上世纪七十年代初，集水面积 0.83 平方公里，总库容量 10.51 万 m^3 ，心墙坝，坝顶高程 139.9 米，最大坝高 10 米，顶宽 10 米。溢洪道宽 2.5 米，最大泄洪量 $24.2m^3/s$ ，是一座小二型水库，2013 年实施了小型水利提升工程。由于姚街村新冲水库库域面积大，每年汛期，山洪频发，考虑到新冲水库下游村民生命财产安全，为科学有序防汛抗灾，最大限度地减少灾害造成的损失，结合本村实际，特制定新冲水库防汛预案。

(二) 历史险情及处理情况

未发现险情。

(三) 目前工程存在的主要问题

未发现问题与隐患。

(四) 水库下游情况

水库下游防洪保护姚街村一个村民组，人口 130 人，100 亩耕地。下游河道安全泄量约 13 立方米每秒。

水库工程枢纽平面布置图见附件 1，工程特性表见附件 2，水库水位库容泄流曲线见附件 3。

二、水库泄洪和溃坝对下游的影响

(一) 泄洪影响

水库泄洪汇入白洋河，河道行洪通畅，过流能力大于水库最

大泄洪流量，水库泄洪影响小，正常泄洪时不需进行人员转移。

(二) 溃坝影响

当水库溃坝时，会同我村白洋河径流，影响范围有新冲组 130 人。溃坝影响范围见附件 4。

三、防汛抢险指挥组织体系

梅街镇防指统一指挥调度新冲水库防汛工作，发生险情时，成立现场临时防汛抢险指挥机构，负责水库应急抢险工作，现场临时机构指挥长为鲍志国，副指挥长为曹君，下设工程技术组、险情抢护组 2 个组。镇防指和姚街村负责人员转移安置、抢险物资调运、抢险队伍集结、后勤保障等相关工作。

行政责任人：鲍志国；技术责任人：吴海峰；巡查责任人：潘健、张芳友。

新冲水库防汛抢险组织体系结构图见附件 5。

四、巡坝查险

1、库水位 60 米以下

巡查人员：张芳友。

频次：每天 1 次，发生降雨时每天 2 次。

2、库水位 100 米以上

巡查人员：张芳友、潘健。

频次：每天 6 次，强降雨持续时，每天至少 12 次，必要时加密巡查。

3、水库发生险情

巡查频次：24 小时不间断巡查。

发现险情时，巡查责任人立即报告至技术责任人、行政责任人和镇防指。镇防指立即报至区防指。

五、预警

（一）泄洪预警

1、库水位达汛限水位 135 米且在继续上涨，溢洪道将要自由溢洪

张芳友 潘健 ——→ 新冲组泄洪安全管理责任人。

新冲组泄洪安全管理责任人负责做好相关泄洪安全管理工作。督促相关人员停止捕鱼、漂流、游泳等涉水活动和沿河群众避险。

2、库水位超过 135 米

开始溢洪时预警，之后水位每上涨 0.1 米，向下游预警 1 次。

张芳友 潘健 ——→ 下游村组泄洪安全管理责任人。

张芳友 潘健立即组织将下游溃坝影响区内群众按照预定路线有序转移至安置地点。

（二）险情预警

1、水库发生险情。

发生较大险情，区防指决定发布人员准备转移指令，视险情发展情况发布人员转移指令。

区防指 ——→ 镇防指 ——→ 张芳友 潘健

张芳友 潘健负责组织做好转移准备工作或立即转移工作。

2、水库突发重大险情。

现场巡查人员 ——→ 下游村民组转移包保责任人；现场巡查人员同时上报镇防指，由镇防指上报至县防指。

下游村民组转移包保责任人立即组织群众应急避险和转移。

常规情况下通过手机通话等方式发布预警；当遭遇通信中断等特殊情况时采取鸣锣、挨户上门通知、手摇报警器、广播其他

措施确保预警到位。

泄洪预警对象表见附件 6。

六、避险转移

（一）泄洪避险转移

水库正常泄洪，不需进行避险转移。

（二）溃坝影响转移

当库水位达设计洪水位 135 米或发生重大险情时，由区防指决定下达转移指令至镇防指。镇防指向姚街、梅街两个行政村传达转移指令，各转移包保责任人迅速组织群众按照预定路线有序转移至安置地点，转移完毕后，转移包保责任人要进行清查，确保不漏一人，并向镇防汛指挥所报告。

人员转移安置情况表见附件 7，转移路线和安置点示意图见附件 8。

当突发溃坝时，下游村民立即就近逃生，逃生路线见附件 9。

群众返还：镇防指所报请贵池区防汛抗旱指挥部同意后组织群众返还。

七、抢险及保障措施

（一）水库抢险

当库水位达 138 米且在继续上涨或发生险情时，新冲水库防汛抢险机构和防汛抢险队立即进驻现场，调运抢险物资，做好抢险准备。

当水库发生险情，立即通过隧洞、溢洪道抽槽等方式快速降低库水位。制定险情抢护方案，调动抢险队伍，调运抢险物资，组织开展险情抢护，及时将险情发展和处置情况报告县防指，抢险完成后安排专人监控出险部位。

(二) 保障措施

1、抢险队伍

姚街村组织成立镇防汛抢险队，共 17 人，由镇防指调配，抢险期间可由水库现场临时防汛抢险指挥机构直接调配，负责新冲水库防汛抢险工作。抢险队伍人员见附件 10。

2、抢险物资

水库现场储备袋类、砂石料、桩木等物资，并落实了部分社会号料，可用于新冲水库防汛抢险。抢险物资情况见附件 11。

3、培训演练

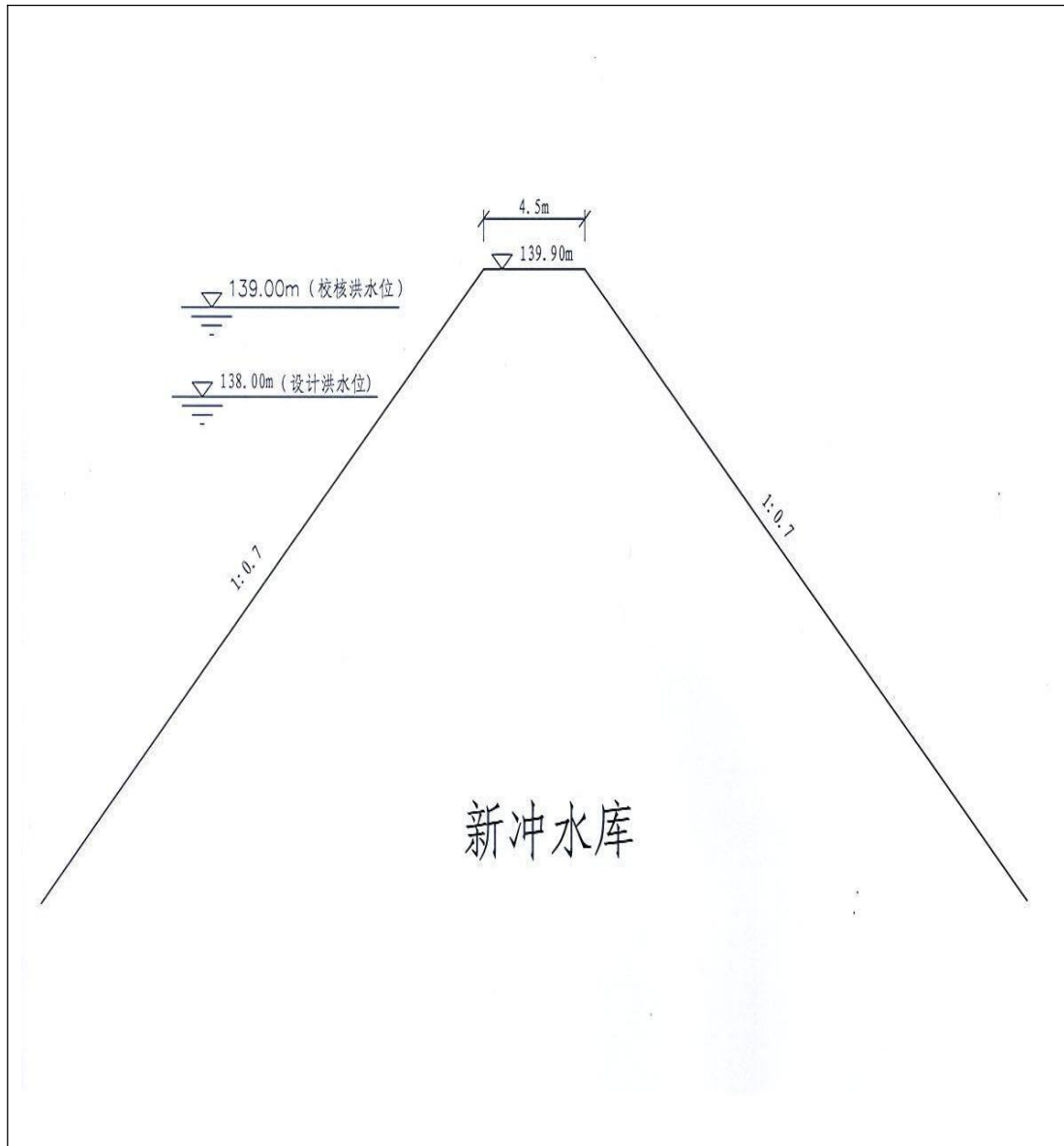
镇防指针对预案巡坝查险、预警、转移避险等内容，每年汛前开展不少于 1 次的预案培训工作，并统筹做好预案演练工作。

附件：

- 1、主坝典型横剖面图
- 2、工程特性表
- 3、新冲水库防汛抢险组织体系结构图
- 4、溃坝影响范围示意图
- 5、泄洪预警对象表
- 6、人员转移安置情况表
- 7、转移路线和安置点示意图
- 8、防汛抢险队
- 9、抢险物资

附件 1:

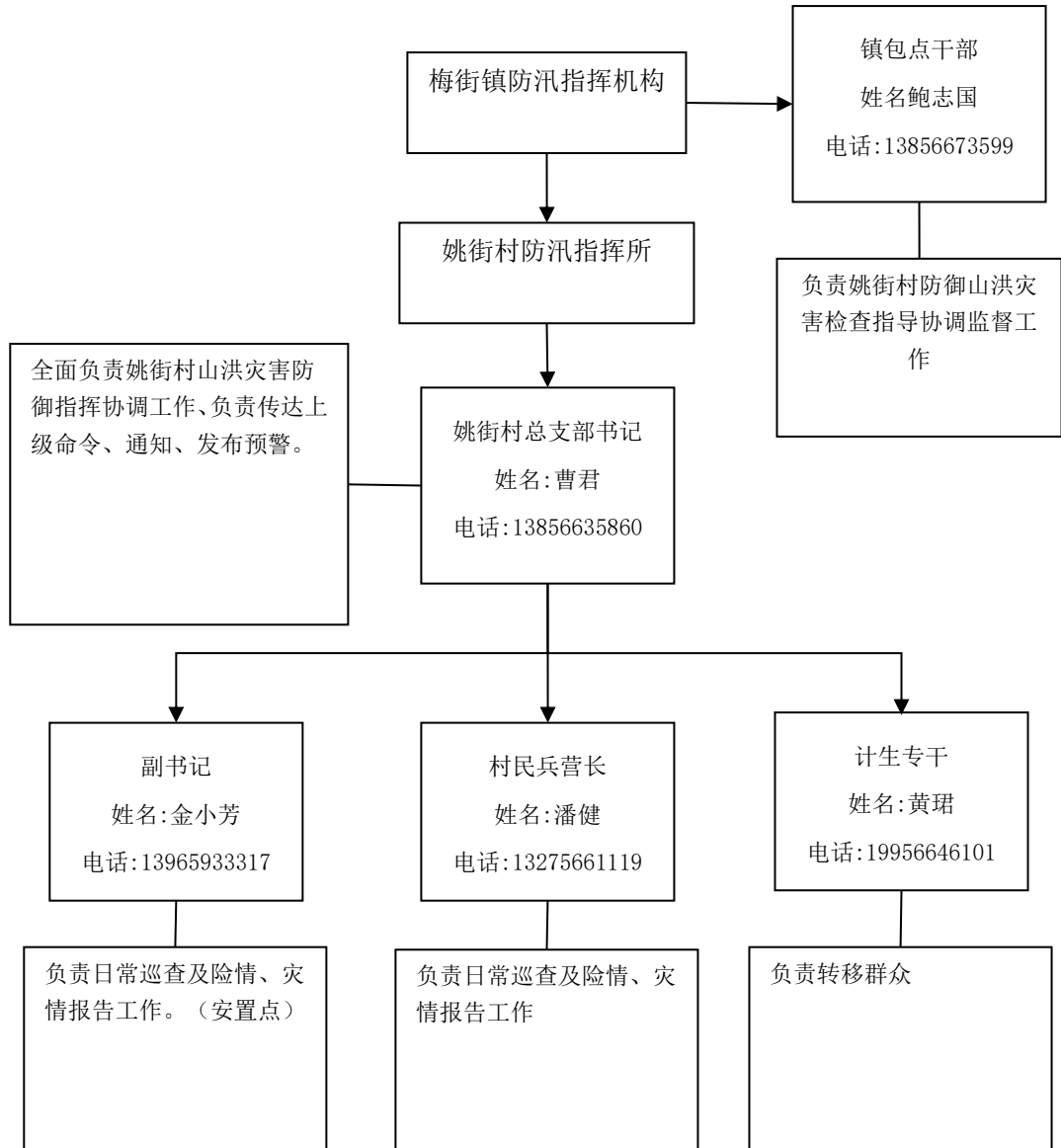
主坝典型横剖面图



附件 2： 新冲水库工程特性表

序号	名称	单位	数量	备注
一	水文			
1	所在流域			长江水系白洋河河上游
2	流域面积	km ²		
3	枢纽控制流域面积	km ²	0.0830	
4	多年平均降雨量	mm	1624	贵池站 1967~2007 年实测资料
5	设计标准洪峰流量	m ³ /s	11.8	
6	校核标准洪峰流量	m ³ /s	24.2	
二	水库特征			
1	正常蓄水位	m	135	
2	汛限水位	m	134	
3	设计洪水位	m	138	
4	校核洪水位	m	60.59	
5	总库容	万 m ³	10.60	
二	大坝			
1	坝型		粘土心墙坝	
2	坝顶高程	m	139.9	
3	坝顶长度	m	26	
4	坝顶宽度	m	4.5	
5	最大坝高	m	11.2	
四	溢洪道			
1	型式		正槽式溢洪道	
2	堰顶高程	m	135	
3	溢流段宽度	m	2.20	
4	设计最大下泄流量	m ³ /s	11.8	
5	校核最大下泄流量	m ³ /s	24.20	
五	输水涵洞			
1	型式及断面	宽×高	0.3×0.3	
2	进水口高程	m		
3	长度	m	18	

附件 3



附件 4:

溃坝影响范围示意图



附件 5

泄洪预警对象表

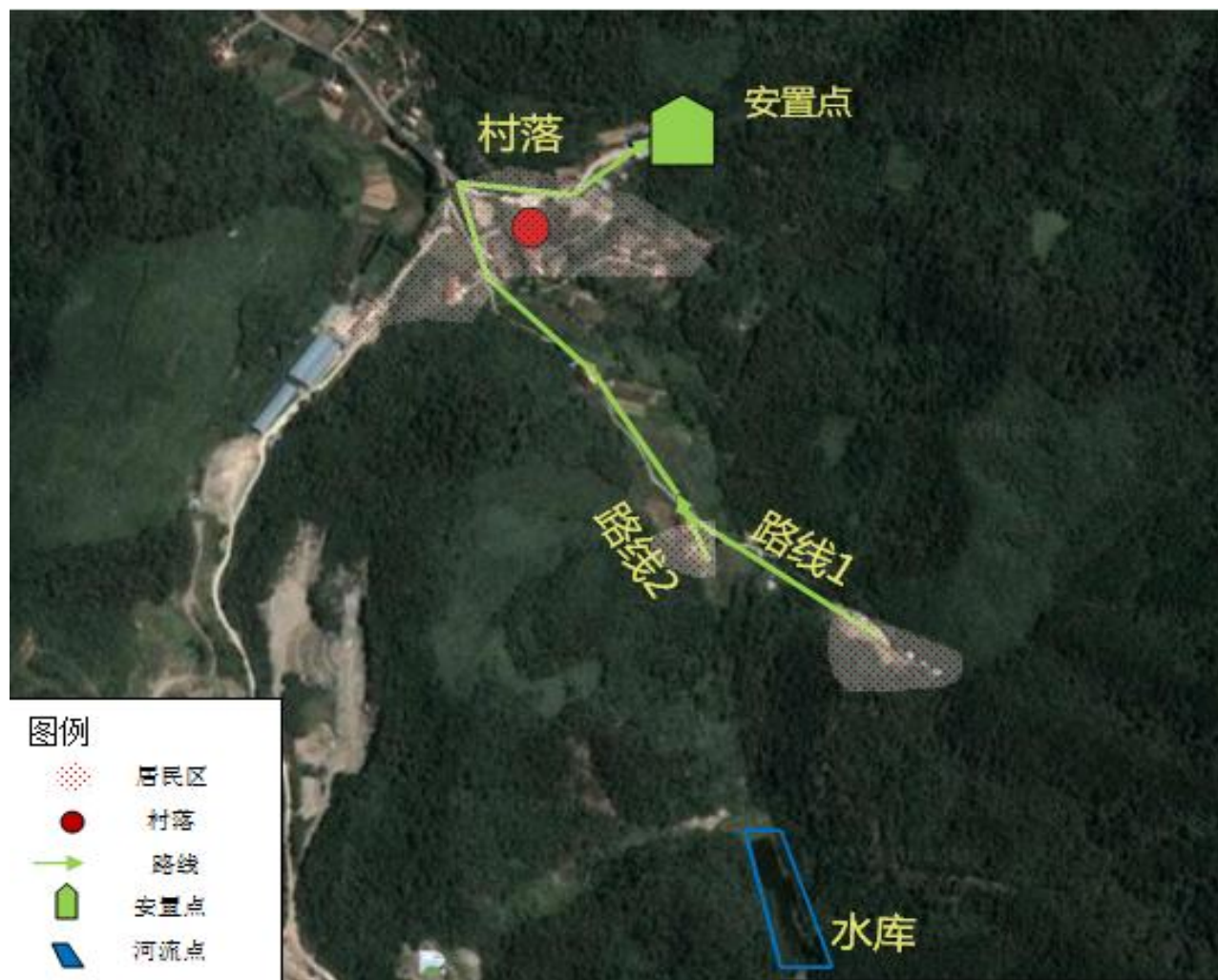
序 号	村民组 名称	村民组泄洪安全管理责任人			发布预警 人员
		姓 名	职 务	联系方式	
1	新冲组	张芳友	巡堤员	15955664436	张芳友

附件 6

人员转移安置情况表

序号	转移对象	户数	常住人口	村级转移包保责任人			村组转移包保责任人			准备转移信号	立即转移信号	转移路线	安置地点	安置点现场管理责任人		
				姓名	职务	联系方式	姓名	职务	联系方式					姓名	职务	联系方式
1	新冲组	10	32	金小芳	副书记	13965933317	方立明	村民组长	113856655768	预警广播	敲锣	沿水泥路	二矿办公室	黄珺	妇女主任	19956646101

附件 7:



附件 8

防汛抢险队

序号	姓名	职务	联系方式	备注
1	曹君	队长	13856635860	
2	潘健	副队长	13275661119	
3	张芳源	队员	13856692869	
4	程龙祥	队员	13866824679	
5	姚家龙	队员	13856653270	
6	吴有来	队员	13965946158	
7	潘光胜	队员	18056645219	
8	吴国政	队员	13856666065	
9	姚维亮	队员	18356653856	
10	张芳友	队员	15955664436	
11	曹敏	队员	17756628807	
12	姚有林	队员	18056666049	
13	方学斌	队员	18756609004	
14	方立民	队员	13856655768	
15	姚有新	队员	15215661995	
16	姚有华	队员	13856647871	
17	姚有明	队员	18756654077	

附件 9

水库现场防汛物资表

序号	社会号料	单位	数量	联系单位	联系人	联系电话
1	木材	立方米	15	世源矿业仓库	曹君	13856635860
2	小石子	立方米	40	新冲水库坝梗	曹君	13856635860
3	编织袋	条	800	世源矿业仓库	曹君	13856635860
4	雨衣	套	20	姚家龙小店	曹君	13856635860
5	电筒	把	20	姚家龙小店	曹君	13856635860
6	雨布	平方米	100	姚家龙小店	曹君	13856635860
7	铁丝	公斤	400	姚家龙小店	曹君	13856635860

梅街镇姚街村新冲水库防汛抢险 应急预案

梅街镇姚街村委会
2026年3月