

六谷冲水库防汛预案

梅街镇刘街社区居民委员会
2026年4月

刘街社区六谷冲水库防汛抢险应急预案

一. 基本情况

六谷冲水库建于 1970 年，位于白洋河支流岸门河上，坝址坐落于贵池区梅街镇镇刘街社区，总蓄水量 10.80 万立方米，集水面积 1.14 平方公里，最大坝高 10.50 米，宽顶 24.00 米 溢洪道 2.20 米，最大泄量 $29.20\text{m}^3/\text{s}$ ，是一座小二型水库，放水涵为钢筋砼无压方涵，2017 年实施了水库除险加固改造工程。每年汛期，山洪频发，考虑到六谷冲水库下游村民生命财产安全，为科学有序防汛抗灾，最大限度地减少灾害造成的损失，结合社区实际，特制定六谷冲水库防汛预案。

2008 年，当库水位高于低涵顶板约 5 米时（库水位约 119.8 米），大坝背水坡多处渗漏，同年对渗漏段迎水坡进行了防渗处理。2016 年 8 月，大坝迎水坡出现 1 处直径 1 米、深 8 米的跌坑，后进行了灌浆处理。2017 年 3 月实施水库进行除险加固，2017 年 8 月 22 日完工，2025 年 4 月再次对大坝高压旋喷灌浆防渗，坝基帷幕灌浆防渗，坝坡整治护砌；溢洪道加固；放水隧洞加固手动闸阀，增加了工作房；改建进库防汛道路及坝顶道路等。大坝外坝坡整修铺盖草坪。竣工验收结论认为该工程质量均达到设计要求。

水库下游情况

水库泄洪和溃坝对下游的影响，水库泄洪汇入白洋河，河道行洪通畅，过流能力大于水库最大泄洪流量，水库泄洪影响小，正常泄洪时不需进行人员转移。

当水库溃坝时，会同白洋河的径流，影响范围有集镇、岸门组、街上组。溃坝影响范围见附件 4。

二. 防汛抢险指挥组织体系

梅街镇防指统一指挥调度六谷冲水库防汛工作，发生险情时，成立现场临时防汛抢险指挥机构，负责水库应急抢险工作，现场临时机构指挥长镇联系村负责人：杨慧敏（梅街镇纪委书记），副指挥长：胡双凤，下设工程技术组、险情抢护组 2 个组。镇防指和刘街社区负责人员转移安置、抢险物资调运、抢险队伍集结、后勤保障等相关工作。

行政责任人：杨慧敏；技术责任人：吴海峰；巡查责任人：姚维兵。

六谷冲水库防汛抢险组织体系结构图见附件 5。

巡坝查险

1、库水位 119 米以下

巡查人员：邱业忠。

频次：每天 1 次，发生降雨时每天 2 次。

2、库水位 119 米以上

巡查人员：邱业忠。

频次：每天 2 次，强降雨持续时，每天至少 4 次，必要时加密巡查。

3、水库发生险情

巡查频次：24 小时不间断巡查。

发现险情时，巡查责任人立即报告至技术责任人、行政责任人和镇防指。镇防指立即报至县防指（电话：4511200）。

三. 预警

泄洪预警

1、库水位达汛限水位 119 米且在继续上涨，溢洪道将要自由溢洪

姚维兵、邱业忠 ——>下游村组泄洪安全管理责任人。

下游村民组泄洪安全管理责任人负责做好相关泄洪安全管理工作。督促相关人员停止捕鱼、漂流、游泳等涉水活动和沿河群众避险。

2、库水位超过 119 米

开始溢洪时预警，之后水位每上涨 0.1 米，向下游预警 1 次。

邱业忠、姚维兵 ——>下游村组泄洪安全管理责任人。

下游村民组泄洪安全管理责任人负责做好相关泄洪安全管理工作。

3、库水位达 119 米

区防指决定发布人员转移准备指令。

区防指 ——>镇防指 ——>胡双凤、姚维兵

胡双凤、姚维兵负责组织做好转移准备工作。

4、库水位达设计洪水位 123.9 米

区防指决定发布人员转移指令。

区防指 ——>镇防指 ——>胡双凤、姚维兵

胡双凤、姚维兵立即组织将下游溃坝影响区内群众按照预定路线有序转移至安置地点。

险情预警

1、水库发生险情。

发生较大险情，区防指决定发布人员准备转移指令，视险情发展情况发布人员转移指令。

区防指 ——>镇防指 ——>胡双凤、姚维兵

胡双凤、姚维兵负责组织做好转移准备工作或立即转移工作。

2、水库突发重大险情。

现场巡查人员——→下游村民组转移包保责任人；现场巡查人员同时上报镇防指，由镇防指上报至区防指。

下游村民组转移包保责任人立即组织群众应急避险和转移。

常规情况下通过手机通话等方式发布预警；当遭遇通信中断等特殊情况下采取鸣锣、挨户上门通知、手摇报警器其他措施确保预警到位。

泄洪预警对象表见附件 6。

四. 避险转移

1. 泄洪避险转移

水库正常泄洪，不需进行避险转移。

2. 溃坝影响转移

当库水位达设计洪水位 123.9 米或发生重大险情时，由区防指决定下达转移指令至镇防指。社区防指向岸门组、集镇传达转移指令，各转移包保责任人迅速组织群众按照预定路线有序转移至安置地点，转移完毕后，转移包保责任人要进行清查，确保不漏一人，并向镇防汛指挥所报告。

人员转移安置情况表见附件 7，转移路线和安置点示意图见附件 8。

当突发溃坝时，下游村民立即就近逃生，逃生路线见附件 9。群众返还：镇防指所报请区防汛抗旱指挥部同意后组织群众返还。

五. 抢险及保障措施

1. 水库抢险

当库水位达 119 米且在继续上涨或发生险情时，六谷冲水库防汛抢险机构和防汛抢险队立即进驻现场，调运抢险物资，做好抢险准备。

当水库发生险情，立即通过隧洞、溢洪道抽槽等方式快速降低库水位。制定险情抢护方案，调动抢险队伍，调运抢险物资，组织开展险情抢护，及时将险情发展和处置情况报告区防指，抢险完成后安排专人监控出险部位。

2. 保障措施

（1）抢险队伍

社区组织成立社区防汛抢险队，共 39 人，由社区防指调配，抢险期间可由水库现场临时防汛抢险指挥机构直接调配，负责六谷冲水库防汛抢险工作。抢险队伍人员见附件 10。

（2）抢险物资

水库现场储备袋类、砂石料、桩木等物资，并落实了部分社会号料，可用于六谷冲水库防汛抢险。抢险物资情况见附件 11。

（3）培训演练

镇防指针对预案巡坝查险、预警、转移避险等内容，每年汛前开展不少于 1 次的预案培训工作，并统筹做好预案演练工作。

附件：

- 1、溃坝影响范围示意图
- 2、大坝（枢纽）全景照
- 3、加固后大坝（枢纽）全景照
- 4、工程位置图
- 5、主坝典型横剖面图
- 6、六谷冲水库防汛抢险组织体系结构图
- 7、刘街社区下游泄洪（垮坝）威胁对象登记表
- 8、六谷冲水库工程特性表

9、水库水位库容泄流曲线

10、防汛应急队伍花名册

11、防汛常规队伍花名册

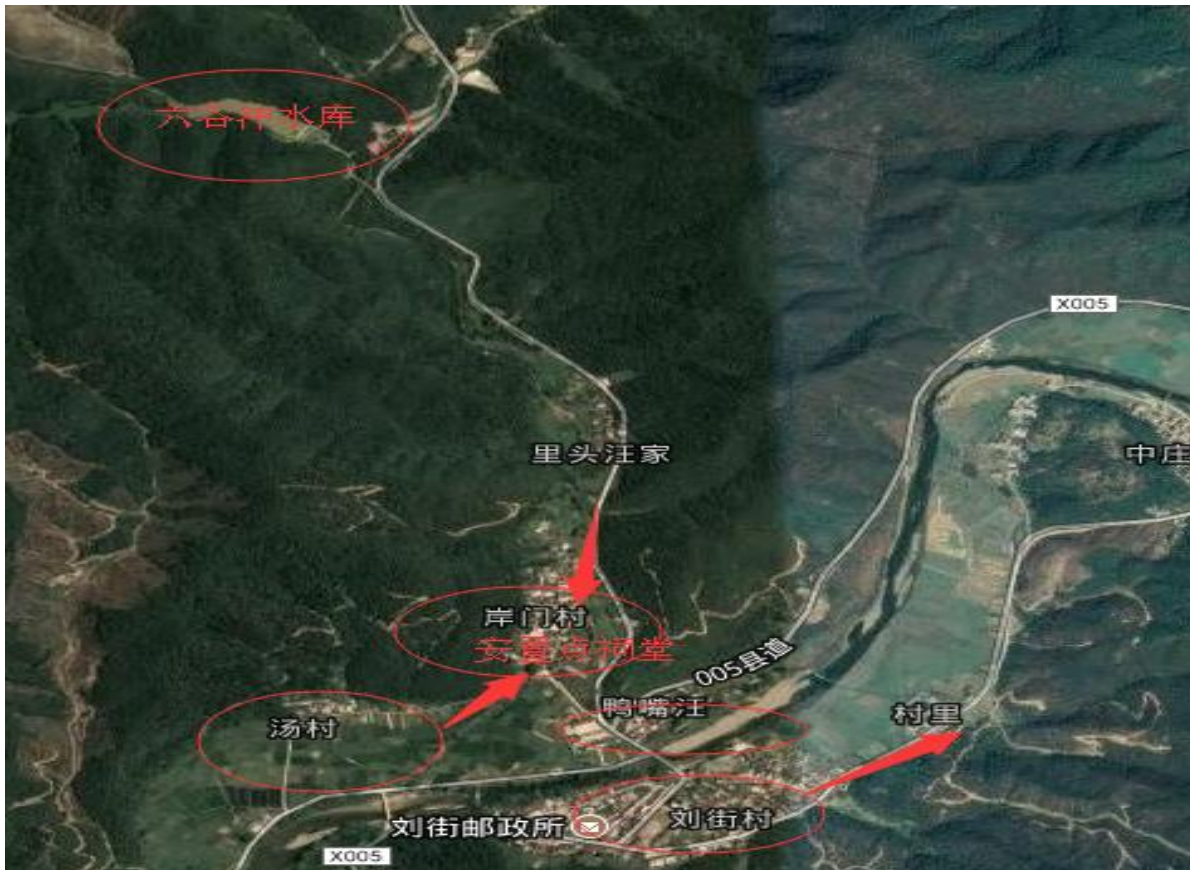


图 1：溃坝影响范围示意图



图 2 大坝（枢纽）加固全景照



图 3 加固坡面全景照

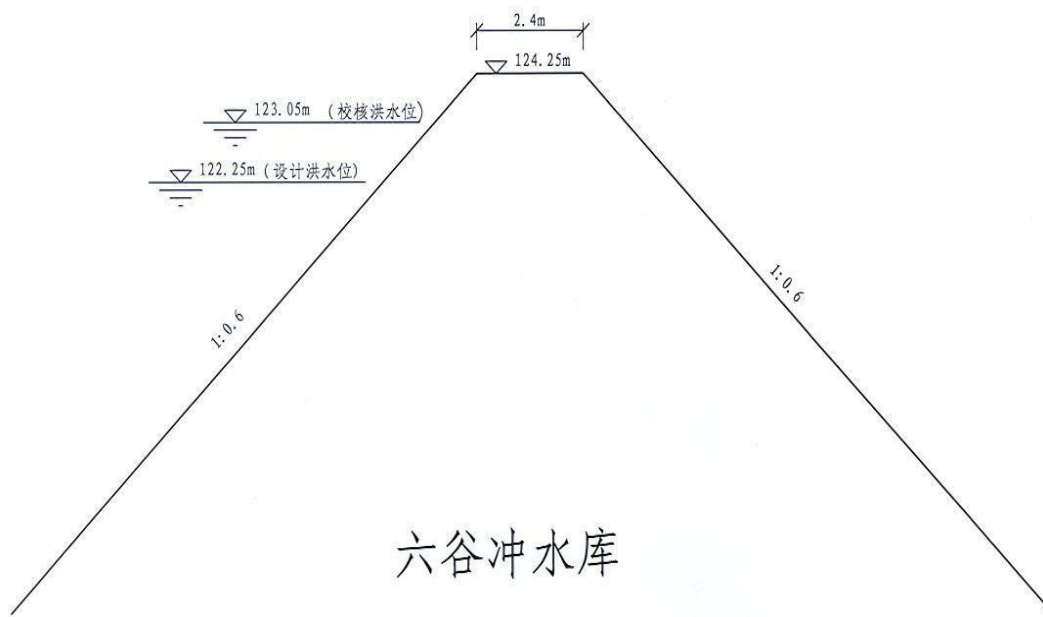
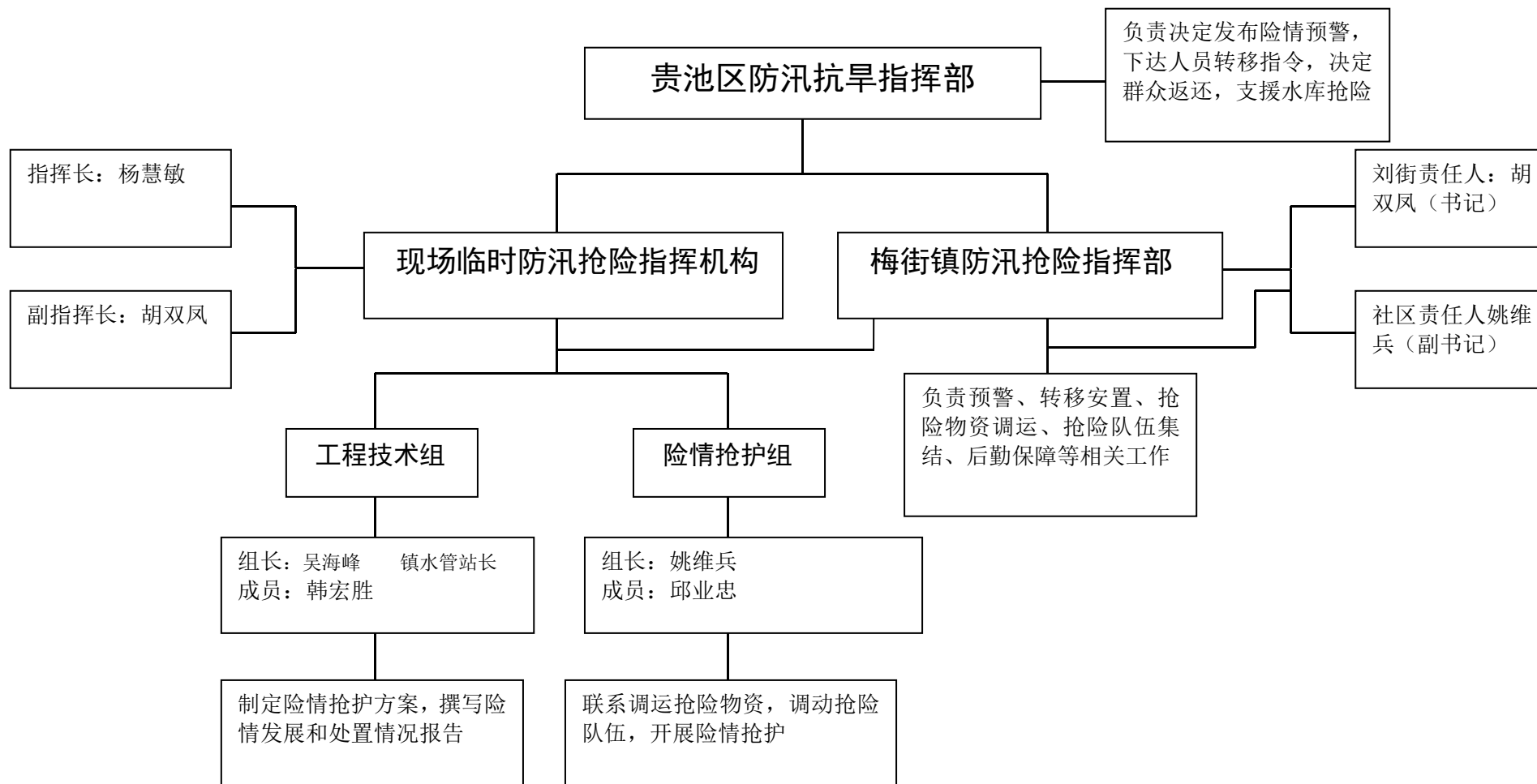


图 5 主坝典型横剖面图

附件 6:

六谷冲水库防汛抢险组织体系结构图



附件 7： 刘街社区下游泄洪（垮坝）威胁对象登记表

序号	户主姓名	人数	联系电话	转村庄移路线	安置地点	转移负责人	预警方式	备注
1	刘春胜	4	13866477382	沿村庄水泥路	岸门祠堂	刘春引 13645661878	鸣锣	
2	刘臣龙	2	18005666625	沿村庄水泥路	岸门祠堂		鸣锣	
3	高怀平	5	15955667481	沿村庄水泥路	岸门祠堂		鸣锣	
4	刘少鑫	2	15158755120	沿村庄水泥路	岸门祠堂		鸣锣	
5	刘家强	7	13965917045	沿村庄水泥路	岸门祠堂		鸣锣	
6	章春兰	3	18756678283	沿村庄水泥路	岸门祠堂		鸣锣	
7	刘进	3	13635660211	沿村庄水泥路	岸门祠堂		鸣锣	
8	刘富	4	13866827704	沿村庄水泥路	岸门祠堂		鸣锣	
9	刘国	3	13818709127	沿村庄水泥路	岸门祠堂		鸣锣	
10	刘引来	4	18356684034	沿村庄水泥路	岸门祠堂		鸣锣	
11	刘臣贤	3	13905662367	沿村庄水泥路	岸门祠堂		鸣锣	
12	吕正飞	1	13865669938	沿村庄水泥路	岸门祠堂		鸣锣	
13	张英	5	13856675826	沿村庄水泥路	岸门祠堂		鸣锣	
14	刘天寿	6	18226988129	沿村庄水泥路	岸门祠堂		鸣锣	

下游泄洪（垮坝）威胁对象登记表

序号	户主姓名	人数	联系电话	转村庄移路线	安置地点	转移负责人	预警方式	备注
15	刘安平	3	15955662085	沿村庄水泥路	岸门祠堂	刘春引 13645661878	鸣锣	
16	陈学武	3	13965927598	沿村庄水泥路	岸门祠堂		鸣锣	
17	刘皖闽	3	13956899097	沿村庄水泥路	岸门祠堂		鸣锣	
18	刘友寿	3	15156807962	沿村庄水泥路	岸门祠堂		鸣锣	
19	刘千忠	6	18956662325	沿村庄水泥路	岸门祠堂		鸣锣	
20	刘得胜	3	13736994834	沿村庄水泥路	岸门祠堂		鸣锣	
21	刘界平	3	18228960395	沿村庄水泥路	岸门祠堂		鸣锣	
22	刘当保	5	15856618048	沿村庄水泥路	岸门祠堂		鸣锣	
23	刘春引	3	13645661878	沿村庄水泥路	岸门祠堂		鸣锣	
24	刘美英	1	13645660189	沿村庄水泥路	岸门祠堂		鸣锣	
25	江树青	2	13635660351	沿村庄水泥路	刘街老粮站		鸣锣	
26	刘龙	4	13956892572	沿村庄水泥路	刘街老粮站		鸣锣	
27	张中和	2	4657012	沿村庄水泥路	刘街老粮站		鸣锣	
28	刘胜来	2	13965924462	沿村庄水泥路	岸门祠堂		鸣锣	

下游泄洪（垮坝）威胁对象登记表

序号	户主姓名	人数	联系电话	转村庄移路线	安置地点	转移负责人	预警方式	备注
29	刘中友	2	15305663958	沿村庄水泥路	刘街老粮站	刘当来 13635663079	鸣锣	
30	刘中德	4	15249916132	沿村庄水泥路	刘街老粮站		鸣锣	
31	郑强胜	4	13866812848	沿村庄水泥路	刘街老粮站		鸣锣	
32	章新国	3	15305660499	沿村庄水泥路	刘街老粮站		鸣锣	
33	汪珍梅	4	15955665549	沿村庄水泥路	刘街老粮站		鸣锣	
34	刘忠祥	3	15256653639	沿村庄水泥路	刘街老粮站		鸣锣	
35	张国强	2	18256691936	沿村庄水泥路	刘街老粮站		鸣锣	
36	彭立和	3	15856610433	沿村庄水泥路	刘街老粮站		鸣锣	
37	高建华	4	17756606258	沿村庄水泥路	刘街老粮站		鸣锣	
38	李来凤	1	18756602660	沿村庄水泥路	刘街老粮站		鸣锣	
39	李延华	3	14790709158	沿村庄水泥路	刘街老粮站		鸣锣	
40	刘中胜	4	15603993366	沿村庄水泥路	刘街老粮站		鸣锣	
41	刘当祥	3	18256640235	沿村庄水泥路	刘街老粮站		鸣锣	
42	刘当来	2	13635663079	沿村庄水泥路	刘街老粮站		鸣锣	

下游泄洪（垮坝）威胁对象登记表

序号	户主姓名	人数	联系电话	转村庄移路线	安置地点	转移负责人	预警方式	备注
43	刘文俊	4	13856634091	沿村庄水泥路	刘街老粮站	刘当来 13635663079	鸣锣	
44	许卫东	2	15249922066	沿村庄水泥路	刘街老粮站		鸣锣	
45	刘永生	5	13637122378	沿村庄水泥路	刘街老粮站		鸣锣	
46	刘桂荣	3	18756699295	沿村庄水泥路	刘街老粮站		鸣锣	
47	邱功民	2	15249905945	沿村庄水泥路	刘街老粮站		鸣锣	
48	邱功伟	4	15856622737	沿村庄水泥路	刘街老粮站		鸣锣	
49	高胜利	5	13865665297	沿村庄水泥路	刘街老粮站		鸣锣	
50	潘世平	3	13866812387	沿村庄水泥路	刘街老粮站		鸣锣	
51	潘建平	2	13866812886	沿村庄水泥路	刘街老粮站		鸣锣	
52	叶建	2	13083282434	沿村庄水泥路	刘街老粮站		鸣锣	
53	高祥	4	13661509679	沿村庄水泥路	刘街老粮站		鸣锣	
54	王友祥	4	13856644820	沿村庄水泥路	刘街老粮站		鸣锣	
55	管金龙	2	13857658196	沿村庄水泥路	刘街老粮站		鸣锣	
56	王友满	2	13866575009	沿村庄水泥路	刘街老粮站	鸣锣		

下游泄洪（垮坝）威胁对象登记表

序号	户主姓名	人数	联系电话	转村庄移路线	安置地点	转移负责人	预警方式	备注
57	刘承赋	2	13856625479	沿村庄水泥路	刘街中心小学	刘当来 13635663079	鸣锣	
58	刘小美	2	18256636898	沿村庄水泥路	岸门祠堂		鸣锣	
59	刘俭来	3	15955662282	沿村庄水泥路	刘街中心小学		鸣锣	
60	叶祥	2	13030622116	沿村庄水泥路	刘街老粮站		鸣锣	
61	刘建庭	4	15867791748	沿村庄水泥路	刘街老粮站		鸣锣	
62	胡宝林	2	13856619821	沿村庄水泥路	刘街老粮站		鸣锣	
63	汪昌东	2	15956252655	沿村庄水泥路	刘街老粮站		鸣锣	
64	江来胜	4	13955509675	沿村庄水泥路	刘街老粮站		鸣锣	
65	查明高	2	4657593	沿村庄水泥路	刘街老粮站		鸣锣	
66	王强	4	13856625800	沿村庄水泥路	刘街老粮站		鸣锣	
67	王健强	3	13965925605	沿村庄水泥路	刘街老粮站		鸣锣	
68	刘中和	2	13339160677	沿村庄水泥路	刘街老粮站		鸣锣	
69	刘清江	2	15956255940	沿村庄水泥路	刘街老粮站		鸣锣	
70	汪昌德	3	18256621470	沿村庄水泥路	刘街老粮站		鸣锣	

下游泄洪（垮坝）威胁对象登记表

序号	户主姓名	人数	联系电话	转村庄移路线	安置地点	转移负责人	预警方式	备注
71	吕周祥	7	13635665649	沿村庄水泥路	刘街老粮站	刘当来 13635663079	鸣锣	
72	卫生院	20	13965949129	沿村庄水泥路	刘街老粮站		鸣锣	
73	刘街中 小学	357	13695669958	沿村庄水泥路	刘街老粮站		鸣锣	
74	南山酒店	20	15205662777	沿村庄水泥路	刘街老粮站		鸣锣	

附件 8： 六谷冲水库工程特性表

序号	名称	单位	数量	备注
一	水文			
1	所在流域			长江水系清溪河支流白洋河上游
2	流域面积	km ²	1.050	
3	枢纽控制流域面积	km ²	1.7	
4	多年平均降雨量	mm	1624	贵池站 1971~2019 年实测资料
5	设计标准洪峰流量	m ³ /s	89.25	50 年一遇
6	校核标准洪峰流量	m ³ /s	67	500 年一遇
二	水库特征			
1	正常蓄水位	m	121.20	
2	汛限水位	m	119.20	
3	设计洪水位	m	123.25	50 年一遇
4	校核洪水位	m	122.25	500 年一遇
5	总库容	万 m ³	10.80	
二	大坝			
1	坝型		心墙坝	
2	坝顶高程	m	124.25	
3	坝顶长度	m	48	
4	坝顶宽度	m	24.00	
5	最大坝高	m	10.50	
四	溢洪道			加固
1	型式		宽顶堰	
2	堰顶高程	m	122.25	
3	溢流段宽度	m	12.20	
4	设计最大下泄流量	m ³ /s	16.60	50 年一遇
5	校核最大下泄流量	m ³ /s	29.20	500 年一遇
五	输水涵洞			
1	型式及断面	宽×高	BXH 0.3×0.3	城门洞型、顶拱半径0.5m、直墙高1.3m
2	进水口高程	m	1.20	
3	长度	m	23.00	

附件 9:

水库水位库容泄流曲线

表 1. 库容曲线

水位 (m)	40	42	44	46	48	50	52
面积 (万 m ²)	0.3	1.3	1.6	2.4	3.3	4.3	5.4
库容 (万 m ³)	0.50	2.0	5.0	9.5	16.25	24.0	34.0
水位 (m)	54	56	58	59	61	61.5	
面积 (万 m ²)	6.9	9.2	12.0	13.7	15.6	16.6	
库容 (万 m ³)	46.5	61.5	81.0	92.5	107.5	112.5	

表 2. 溢洪道水位~泄量关系表

库水位 (m)	59.0	59.5	60.0	60.5	61.0	61.50	62.0
泄量 (m ³ /s)	0	8.0	22.5	41.3	63.6	88.9	119.20

附件 10:

防汛应急队伍花名册

队伍名称		梅街镇刘街社区抗洪抢险应急小队			
队伍装备		工程车辆 3 辆, 铁锹 20 把, 雨衣 20 件, 手电筒 20 把, 7 座客运车 2 辆, 救生衣 20 件, 救生圈 10 个。			
队伍人数		21			
序号	姓名	性别	年龄周岁	职务	手机号码
1	胡双凤	女	47	队长	13695669618
2	刘君	男	37	队员	18756620149
3	许鑫磊	男	35	队员	15249922066
4	姚维兵	男	54	队员	13645664826
5	刘臣伍	男	54	队员	13866578039
6	刘春引	男	46	队员	13645661878
7	周殷韬	男	40	队员	18256652890
8	刘贵华	男	52	队员	1356600544
9	刘君	男	39	队员	18856631880
10	汪国	男	54	队员	15395666885
11	汪德华	男	54	队员	13856629581
12	刘当启	男	59	队员	13856676074
13	刘中平	男	54	队员	13955508946
14	刘中华	男	34	队员	13955507427
15	汪昌东	男	52	队员	15956252655
16	汪华	男	56	队员	13856603641
17	黄成旺	男	55	队员	18056671828
18	郑俊忠	男	47	队员	13856634055
19	华中平	男	49	队员	13955516360
20	刘忠华	男	57	队员	18256676780
21	刘清	男	59	队员	18225663215

附件 11:

防汛常规队伍花名册

队伍名称		梅街镇刘街社区巡逻抢险队			
队伍驻地		梅街镇刘街社区			
队伍装备		车辆 3 辆, 铁锹 15 把, 雨衣 15 件, 手电筒 15 把。			
队伍人数		18			
序号	姓名	性别	年龄周岁	职务	手机号码
1	姚维兵	男	54	队长	13645664826
2	刘君	男	37	队员	18756620149
3	刘当全	男	49	队员	13965931720
4	刘中平	男	54	队员	13955508946
5	刘胜平	男	58	队员	15205662777
6	刘俊鹏	男	35	队员	13866461986
7	刘当宏	男	50	队员	15305661025
8	刘臣基	男	58	队员	14755532444
9	汪国	男	54	队员	15395666885
10	汪守府	男	58	队员	13866827490
11	孙建设	男	50	队员	15956232310
12	郑宏贵	男	55	队员	113856692252
13	高新生	男	59	队员	13856603761
14	郑俊忠	男	54	队员	13856634055
15	邱业忠	男	36	队员	13395666647
16	汪洋	男	59	队员	13866453137
17	许鑫磊	男	35	队员	15249922066
18	周日祥	男	48	队员	15856641708

填报单位: 梅街镇刘街社区 主要负责人: 胡双凤

填报人: 邱业忠

已储存防汛物资登记表

已储物料 存放地点	刘街综合厂、牛背脊砖厂、村部		
	东经：117 度 分 秒		北纬 30 度 分 秒
管理人员	胡双凤		手机号码 13695669816
序号	物资名称及型号		物资数量
1	农用车		3 辆
2	雨衣		15 件
3	铁锹		15 把
4	手电筒		15 把
5	编织袋		1500 条
6	砂石料		10 吨

山塘水库巡查人登记表

山塘水库 名 称	负 责 人		巡 查 人			
	姓名	手机号码	姓名	手机号码	姓名	手机号码
谢村山塘	许鑫磊	15249922066	谢应宝	13866465759	林原祥	15856631379
鸡冲山塘	胡双凤	13695669618	华中平	13955516360	江家开	19156623917
梅冲山塘	刘君	18756620149	汪华	13856603641	汪洋	13866453137
六谷冲水库	姚维兵	13645664826	刘春引	13645661878	邱业忠	13395666647
风岭山塘	郑满萍	13866466776	刘当发	13856643610	刘贵华	13856600544

填报单位：梅街镇刘街社区

主要负责人：胡双凤

填报人：邱业忠