



池州市贵池区 梅街镇国土空间总体规划（2021-2035年） 草案公示

《池州市贵池区梅街镇国土空间总体规划（2021-2035年）》规划草案成果已经编制完成，现根据有关法律要求，对该规划进行公示，征求公众意见。网上公示具体请见贵池区人民政府网站，现场公示同步进行。如对该规划草案有意见和建议，请于30日内反馈至秋浦西路18号（贵池区自然资源和规划局）或梅街镇人民政府。

贵池区梅街镇国土空间总体规划（2021-2035年）

草案公示

一、空间发展战略

1、规划范围与期限

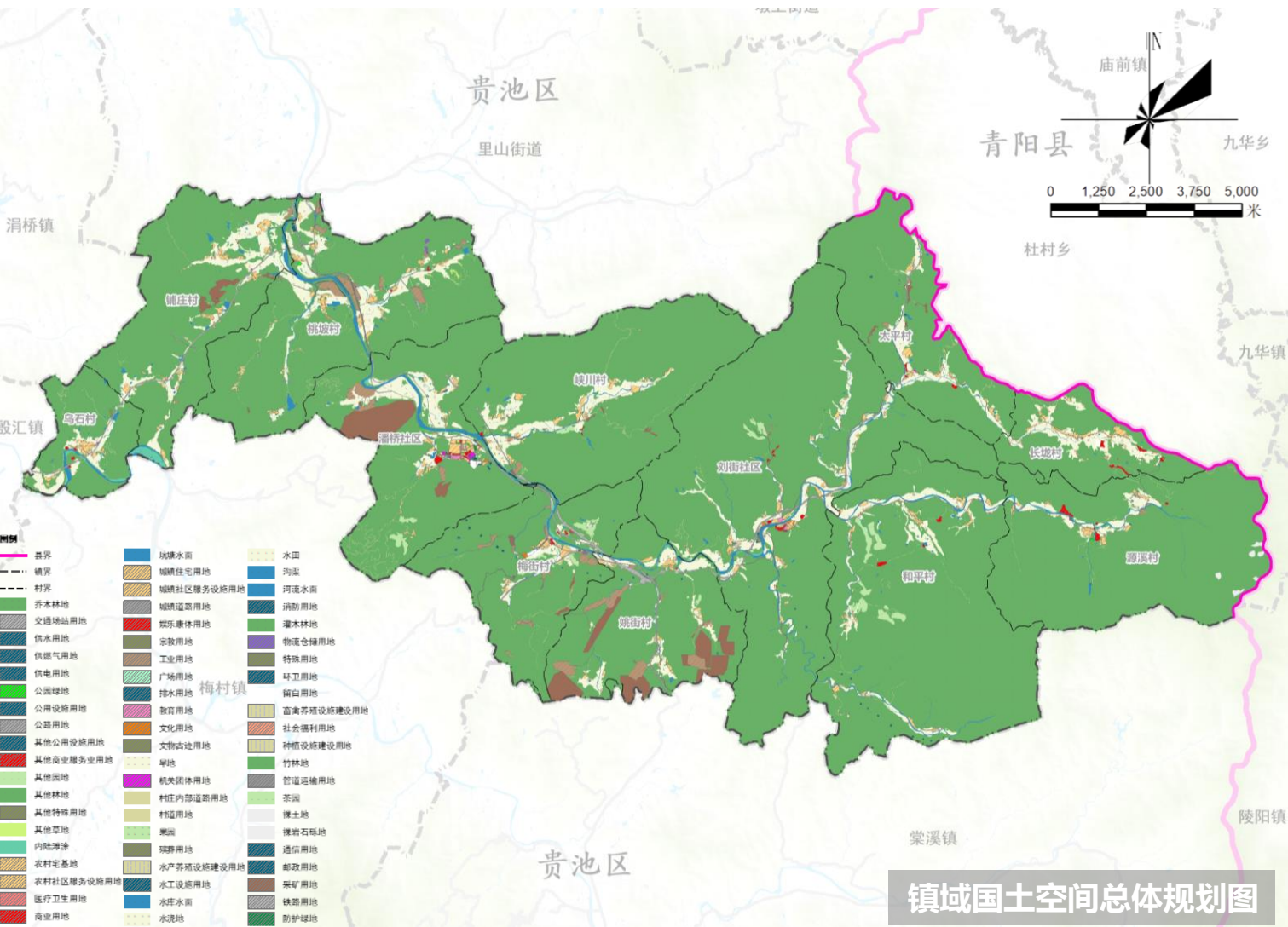
规划范围为梅街镇行政辖区，总面积为259.32平方公里。规划期限为2021-2035 年，其中：近期至2025年，远期至2035年。

2、城镇性质

贵池区高质量发展引领镇、池州市乡村振兴先行标杆镇、安徽省绿色矿业发展示范镇

3、发展目标

生态美镇、经济强镇、文化兴镇、乡风淳镇、旅游名镇



贵池区梅街镇国土空间总体规划（2021-2035年）

草案公示

4、发展规模

规划至2035年，梅街镇镇域总人口约2.3万人，城乡建设用地总规模约7.13平方公里。

5、居民点体系

规划形成“1+11+N”的镇村空间体系：

1个镇区：形成1个15分钟生活圈提升镇区公共服务品质。

11个中心村：形成11个乡村社区生活圈，实现镇村服务水平均等化。

N个自然村：改善人居环境，提供基本公共服务和支农服务。



镇域村庄居民点体系布局规划图

6、空间结构

规划形成“1234”的国土空间开发保护格局：

- “一带”：白洋河景观带；
- “双核”：潘桥镇中心和刘街副中心；
- “三区”：西部农林产业片区、中部矿业产业集聚区、东部文旅农林片区；
- “四轴”：S225和S358镇域发展主轴，X205和X509-Y174-X205镇域发展次轴。



镇域空间结构规划图

贵池区梅街镇国土空间总体规划（2021-2035年） 草案公示

二、土地综合利用

1、耕地与基本农田保护

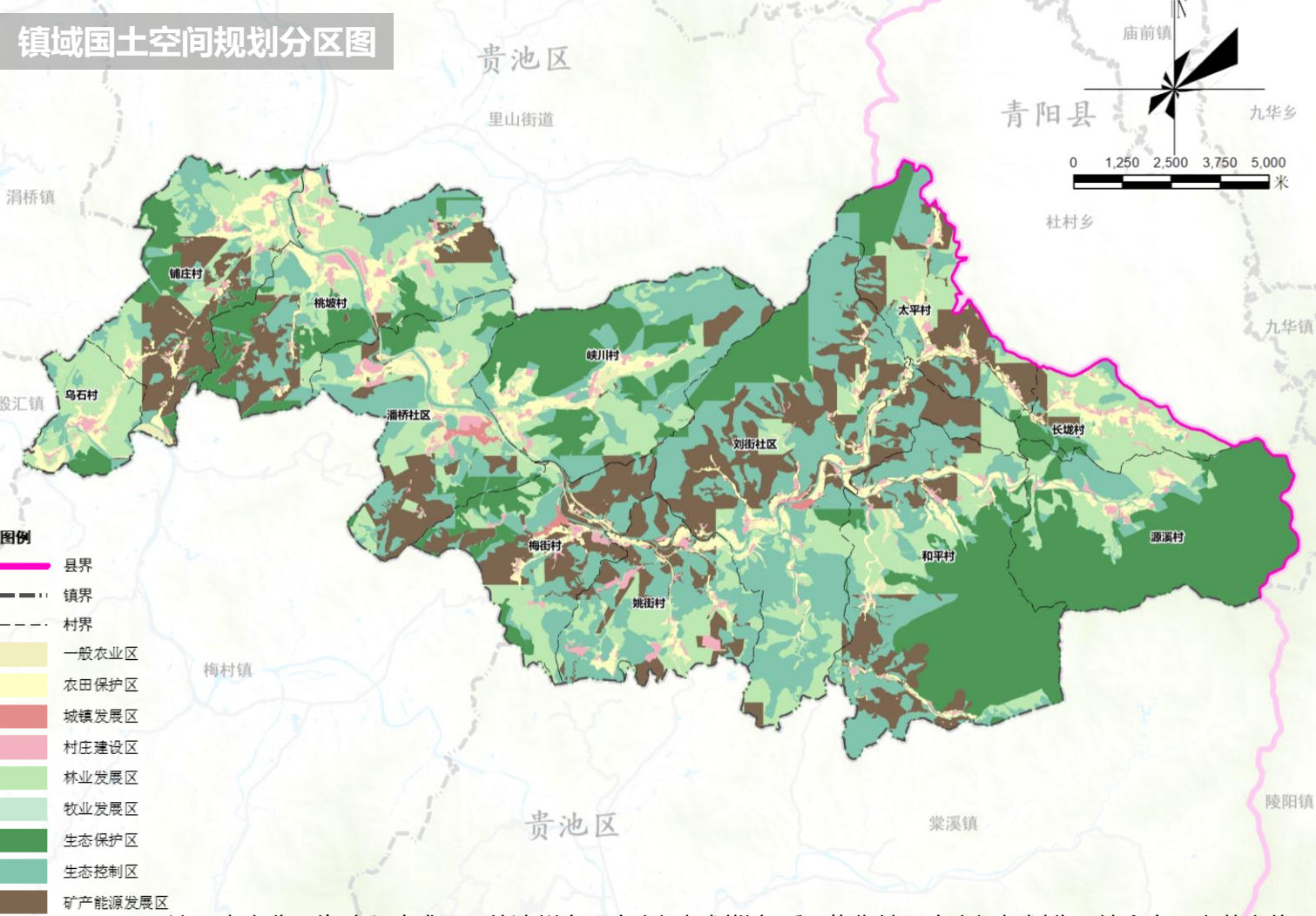
规划期内全镇耕地保有量不少于**1545.08**公顷，永久基本农田面积不少于**1414.53**公顷。

2、生态空间

规划期内全镇落实划定生态保护红线**6288.87**公顷。

3、城镇开发边界

全镇落实划定城镇开发边界**66.72**公顷，其中镇政府所在地潘桥社区城镇开发边界为**32.37**公顷，梅街村城镇开发边界为**20.60**公顷以及刘街社区城镇开发边界为**13.74**公顷。



注：本次分区为阶段稿成果。待池州市国土空间规划批复后，梅街镇国土空间规划分区结合市国土空间规划落实传导。

贵池区梅街镇国土空间总体规划（2021-2035年）

草案公示

三、公共服务与基础设施保障

1、公共服务

构建公平共享的镇村公共服务体系。促进公共服务设施共建共享。统筹布局教育、卫生、文化、体育、社会福利等公共服务设施，加强资源整合，通过新建、改建、扩建等多种形式，推进设施共建共享，形成集镇服务农村、优势互补、良性互动的发展格局。

镇域公共服务设施规划图



贵池区梅街镇国土空间总体规划（2021-2035年）

草案公示

三、公共服务与基础设施保障

2、公共空间

规划形成“1+2+3+N”的生态空间格局。

- 一核：安徽贵池老山自然保护核；
- 两带：以白洋河、龙舒河为主干的水系网络；
- 三廊：以峡川河、化芝河、长太河为主的水系支流网络；
- 多点：境内散布的众多水库、山地等；



贵池区梅街镇国土空间总体规划（2021-2035年）

草案公示

三、公共服务与基础设施保障

2、公共空间

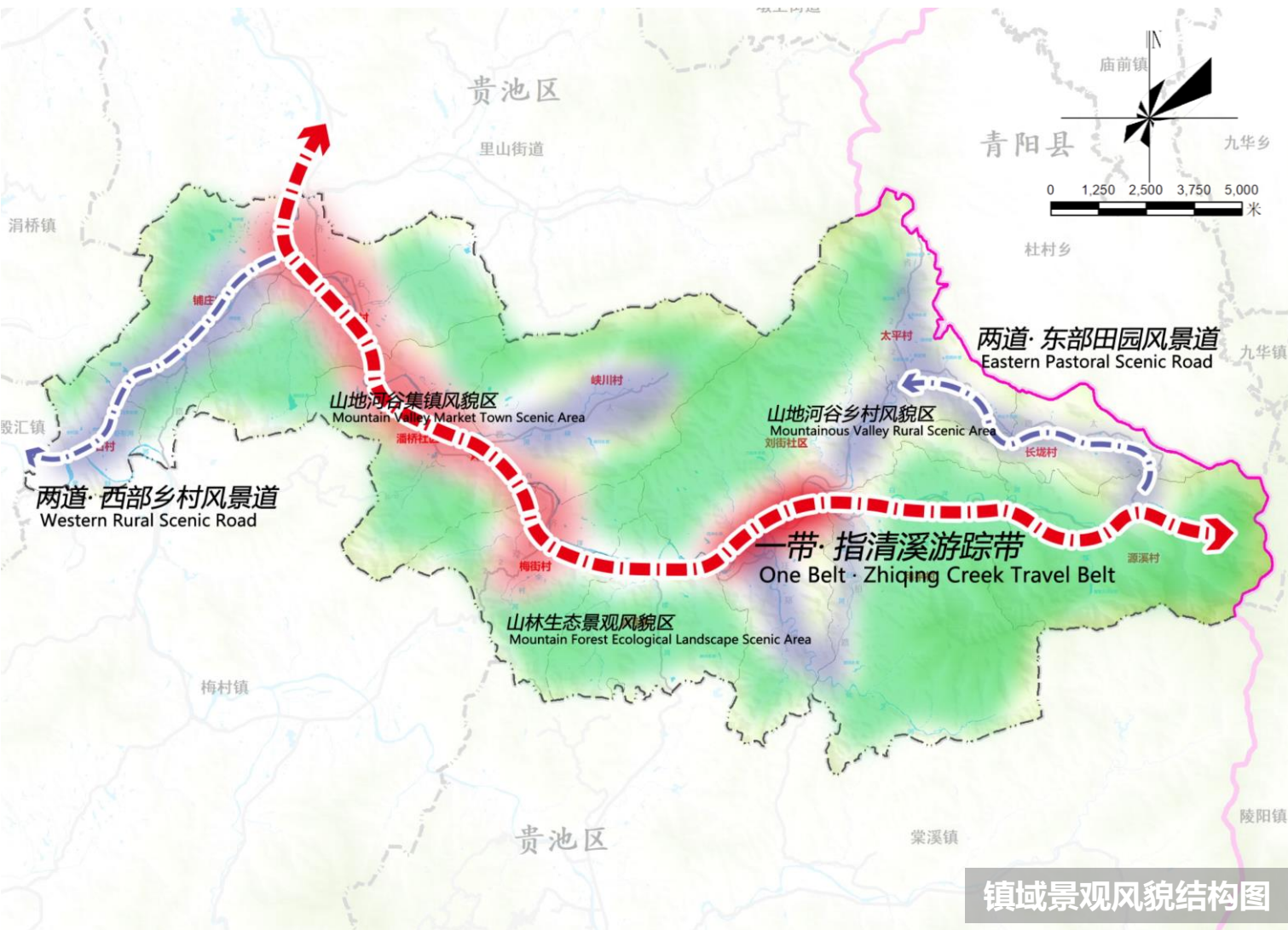
规划构建“一带两道三区多点”的景观风貌结构。

一带：指清溪游踪带；

两道：指西部乡村风景道、东部田园风景道。

三区：山地河谷集镇风貌区、山地河谷乡村风貌区、山林生态景观风貌区

多点：指规划的门户节点、公园绿地节点、广场节点和地标节点等城镇风貌展示点。



贵池区梅街镇国土空间总体规划（2021-2035年）

草案公示

三、公共服务与基础设施保障

3、综合交通

规划形成省道、县道、乡道、村道四级综合交通体系以及三条矿产品运输专用线。

省道：S225、S358，共2条。

县道：X205、X206、X305、X509、X517，共5条。

乡道：Y073、Y164、Y174、Y175、Y176、Y177、Y178、Y179、Y180、Y181、Y182、Y183、Y184、Y185、Y186、Y187、Y188、Y189、Y190，共19条。

村道：以乡村道路为主，规划主要为结合现状情况，打通断头路和提高道路等级。

三条矿产品运输专用线：贵池区矿产品运输铁路专用线（梅街段）、贵池区公共矿产品运输廊道建设（梅街段）和秋浦河码头运输专用线（梅街段）。



贵池区梅街镇国土空间总体规划（2021-2035年）

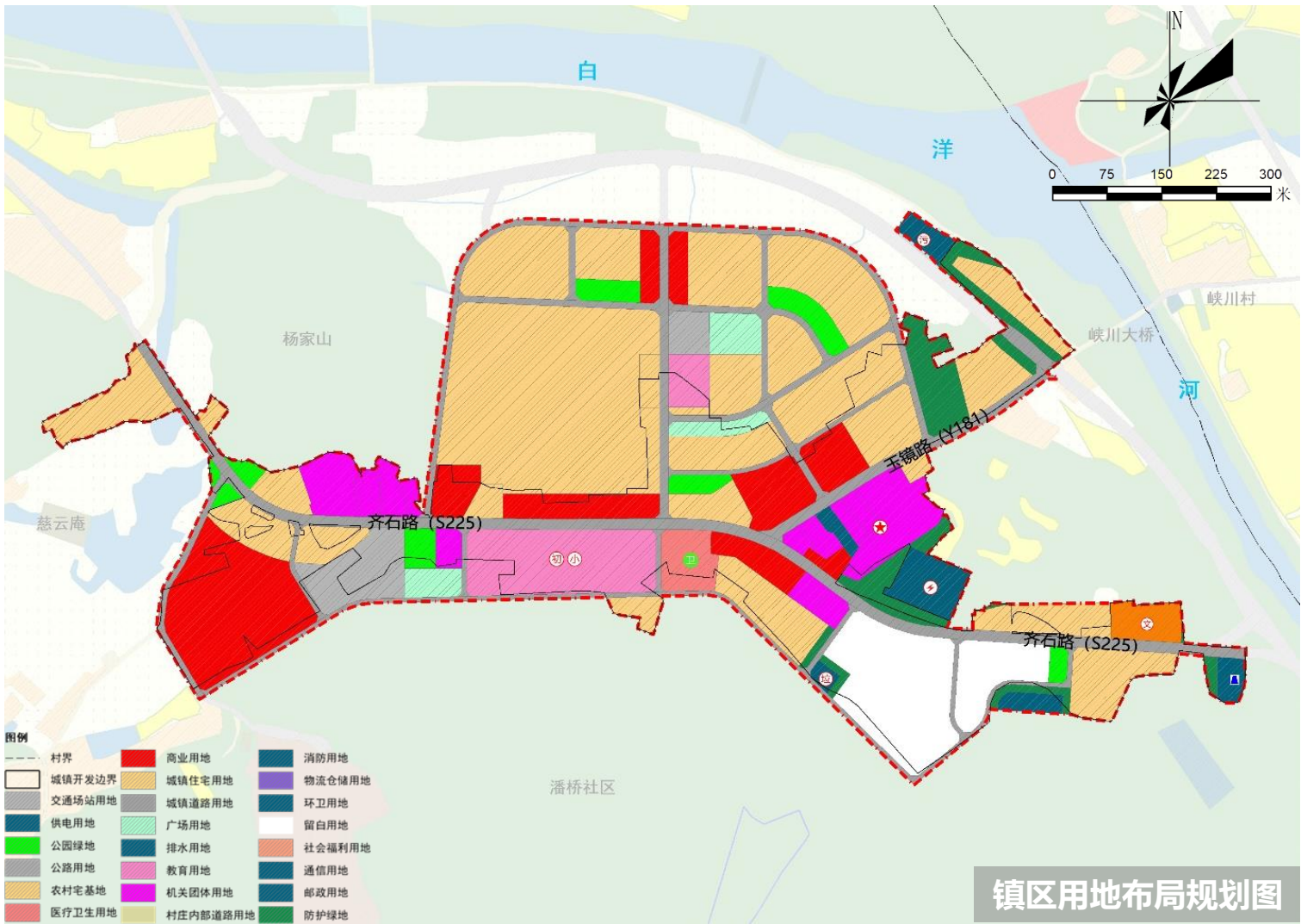
草案公示

四、乡镇政府驻地

1、镇区功能结构

梅街镇规划镇区为镇政府驻地区域，总面积为56.18公顷。

配套镇政府、派出所、文化设施、中学、小学、幼儿园、卫生院、变电站、消防站等必要设施。



贵池区梅街镇国土空间总体规划（2021-2035年）

草案公示

四、乡镇政府驻地

2、公共空间与绿地系统

公共空间由广场空间和街道空间组成。
广场空间主要为规划镇政府前广场、镇卫生院前广场，街道空间为镇区街道及附属空间。

绿地系统由生态廊道和绿地组成。规划生态廊道主要有4条，分别为：
S225景观廊道、绕镇道路景观廊道、玉镜路景观廊道及规划道路景观廊道；

绿地空间主要有2处，分别为：
城镇综合公园、集散广场空间。



镇区公共空间与绿地系统规划图

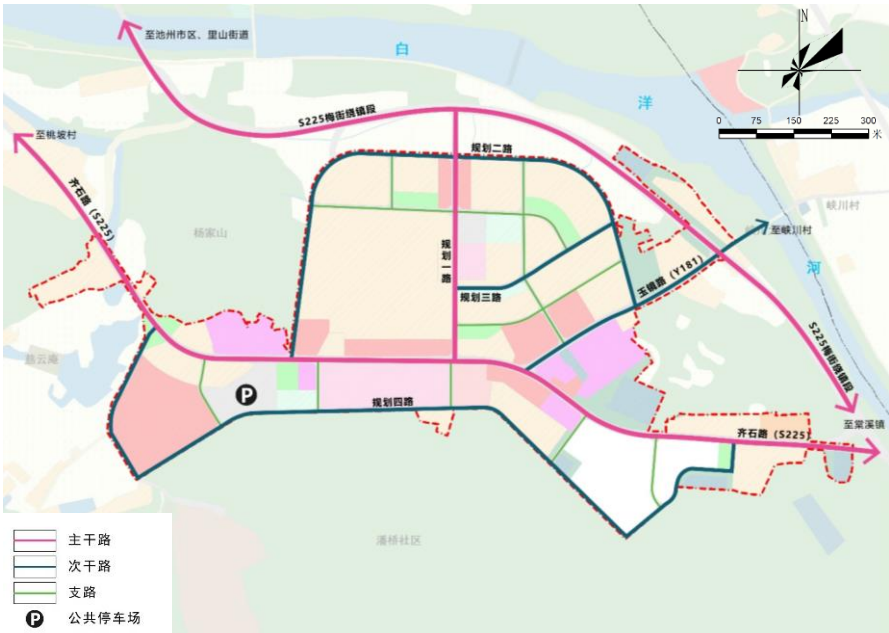
3、镇区交通

镇区路网分为主干路、次干路、支路三个等级。

主干路：规划“两横一纵”主干路网络。其中“两横”为S225、绕镇公路；“一纵”为规划一路。

次干路：规划镇区形成“两横两环”次干路网络。其中“两横”分别为规划三路、玉镜路；“两环”为南部外环道路（规划四路）和北部外环道路（规划二路）。

支路：其他高密度、小尺度的道路网络。



镇区交通体系规划图

贵池区梅街镇国土空间总体规划（2021-2035年）

草案公示

五、单元规划

全镇域分为**城镇控规单元**和**村庄规划单元**两类详细规划单元，中心镇区按照城镇控规单元编制控制性详细规划，乡村地区以村庄规划单元为界编制村庄规划。梅街镇城镇单元分为3个片区，共**8个城镇控规单元**。村庄按照“一村一策、突出特色”的原则，剩余**每一个村庄**都作为单独的单元编制村庄规划。



贵池区梅街镇国土空间总体规划（2021-2035年）

草案公示

六、近期重点发展项目

- 集约集聚：**处理好近期建设与长远发展、资源约束的关系，主要集中在重点建设地区内，节约土地利用，注重效益提升，注重土地存量挖潜。
- 保障重点：**明确近期建设重点，与十四五规划、过渡期规划相协调，符合资源、环境和财力的实际条件，并充分利用市场化机制，节约政府财政。
- 均衡发展：**维护公共利益，优先确保公益性项目和民生项目的建设，适度超前建设道路、市政等基础设施，确保城乡生活条件与居住环境均等化高水平发展。

