
关于《贵池区牌楼镇济公村村庄规划》的公示

根据区委区政府的工作部署,《贵池区牌楼镇济公村村庄规划(2021-2035)》(以下简称《规划》)由我镇委托池州市规划勘测设计总院有限公司编制。根据《中华人民共和国城乡规划法》及《安徽省村庄规划编制指南》(2022年版)报批程序的要求,《规划》网站公示时间为2023年7月10日至8月10日(公示时间不少于30天)。在公示期间,如有意见可向我镇规划所提出异议,逾期视为无意见。

一、规划范围

济公村行政管辖范围,规划范围为济公村村域范围,面积约7.75平方公里,下辖南泉组、斗岭组、红星组、尤冲组、汪村组、小壩组、济公组、柘塘组、短冲组、新建组、九房组11个自然村。

二、发展定位

村庄分类为集聚提升类村庄。

1、目标定位

以矿产品加工为基础,打造特色工业、绿色农业的宜居、宜业经济强村。

2、发展目标

围绕产业化、规模化的原则,以直通长九项目区的交通及优越地理位置为抓手,发展矿产加工相关配套产业,吸引企业落户;结合村庄特色农业种植,发展农产品加工业,盘活土地资源,提升村庄空间承载力,打造皖南经济强村。

三、总体格局

1、农业空间

本次规划按照永久基本农田数量和布局基本稳定、优质耕地优先保护、永久

基本农田数量不减少、质量有提高的原则，落实本村永久基本农田保护任务；同时加强耕地质量建设，考虑农业集中连片、农用地复合利用特点，落实永久基本农田 144.45 公顷，规划期末，耕地保有量 160.97 公顷。

2、生态空间

本次规划坚守生态保护红线，维护生物多样性，划定生态空间 6.41 公顷，其中生态保护红线 0.34 公顷。

3、建设空间

本次规划根据村域建设用地分布状况结合居民的村庄发展意愿，规避生态保护红线和永久基本农田，划定建设空间 69.54 公顷。在最终的建设规模及管控边界的划定上，规划与具体建设项目进行多轮校核，划定村庄建设边界 53.66 公顷。

四、产业发展

1、发展思路

以济公村的交通和地理优势为基础，以“服务”为主题，为神山采矿项目服务，吸引矿产品加工业、运输业等公司入驻，结合济公村自身资源优势，形成以农业、采矿、物流为主的三大产业模块，围绕主题确定产业基调——农业增效、工业培育、服务业激活，带动乡村经济发展。

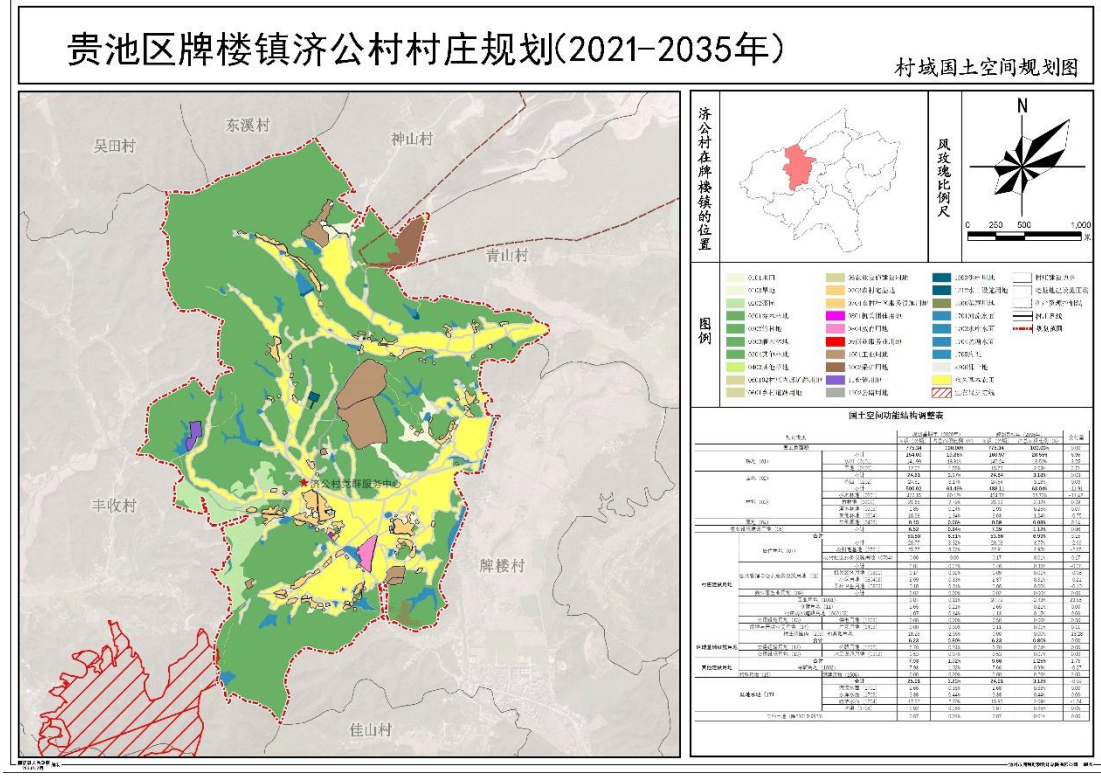
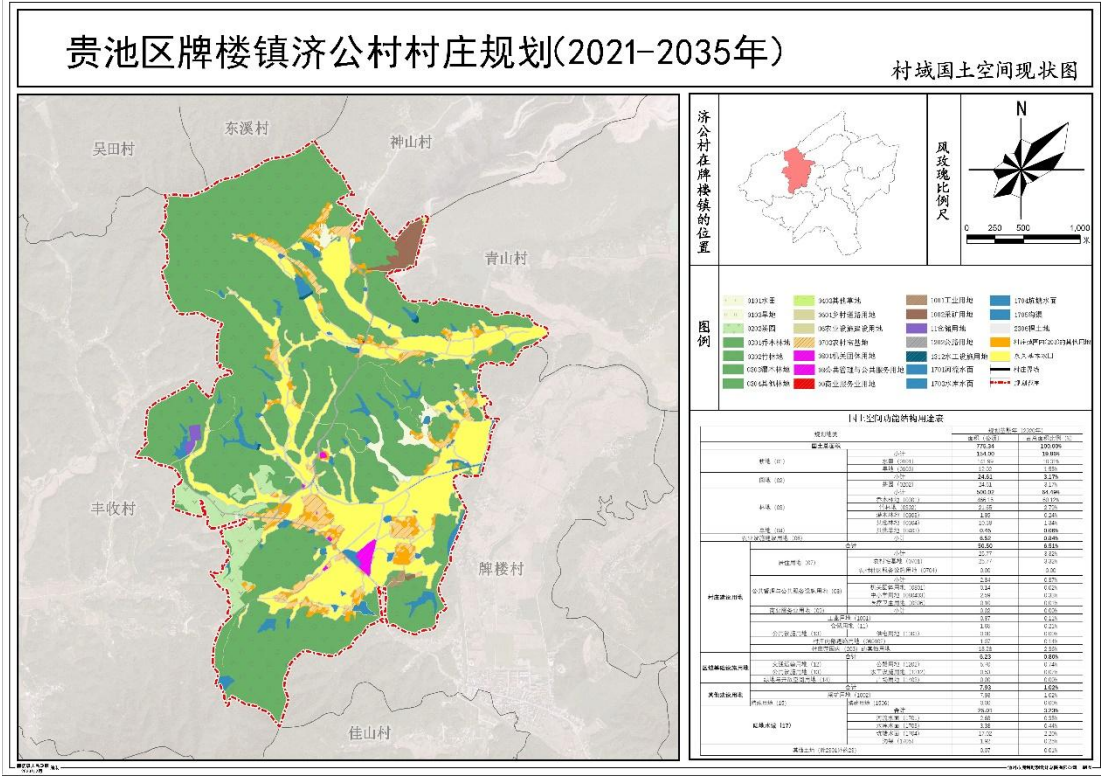
2、产业空间结构

立足于服务业发展，围绕宜居乡村、绿色矿产与特色种植，规划形成“一轴四区”的产业空间布局。

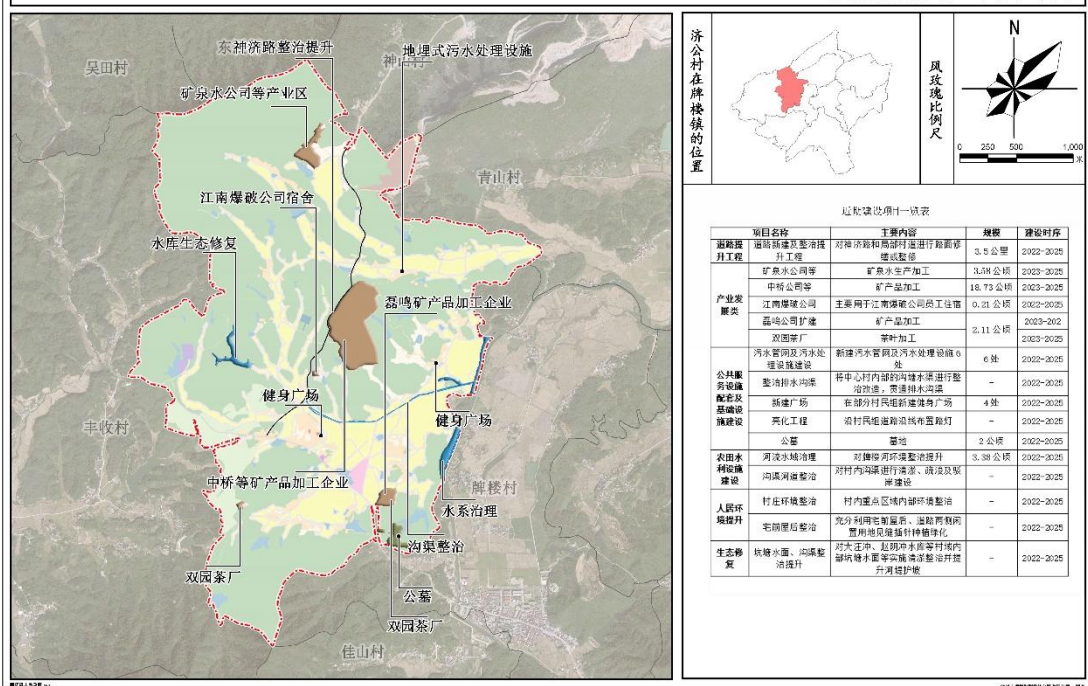
一轴：生活服务轴。

四区：工业配套服务区、特色种植区、农业生产区、生态控制区。

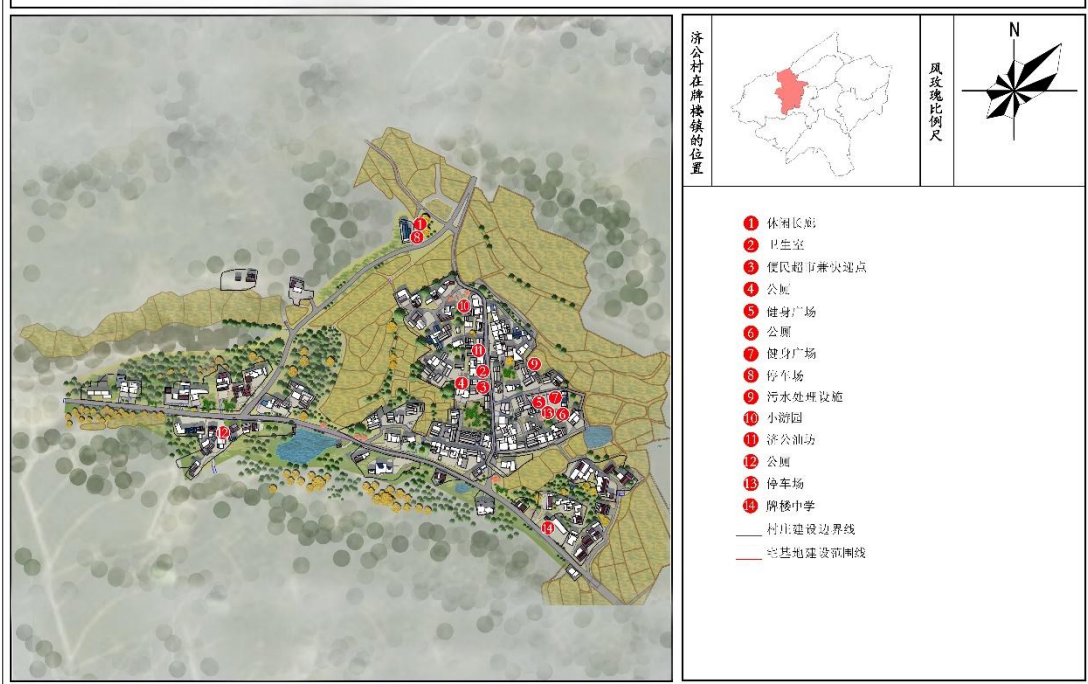
附件 1：相关公示图纸



近期建设项目(工程)分布图



重点区域总平面图



附件 2：国土空间用途管制规则

规划期内在国土空间上进行的各类活动应按照以下规则进行，确需改变用途的，应按照国家 and 安徽省相关规定，对规划进行调整或修改。涉及永久基本农田、生态保护红线、历史文化保护线等有关控制线的，按照国家和安徽省有关要求进行管控。位于村庄建设边界外的村庄建设用地，在规划期内优先考虑按照实际情况逐步撤并，暂时不能撤并的，应保留现状用地规模和范围，不得扩大。

1.耕地

本村耕地保有量 160.97 公顷，已划定永久基本农田 144.45 公顷。永久基本农田重点用于粮食生产，高标准农田原则上全部用于粮食生产，一般耕地主要用于粮食和棉、油、糖、蔬菜等农产品及饲草饲料生产，在不破坏耕地耕作层且不造成耕地地类改变的前提下，可以适度种植其他农作物。禁止非农建设和破坏耕作层、改变耕地地类的农业生产活动。

2.园地

本村园地 24.64 公顷。主要用于种植已采集果、叶、茎、汁等为主的集约经营的多年生木本和草本作物，禁止非农建设。

3.林地

本村林地 488.11 公顷。主要用于生长乔木、竹类、灌木，禁止非农建设。

4.草地

本村草地 0.59 公顷。主要用于生长草本植物，禁止非农建设。

5.农业设施建设用地

本村农业设施建设用地 8.52 公顷。主要用于建设为农业生产、农村生活服务的乡村道路用地以及种植设施、畜禽养殖设施、水产养殖设施，禁止非农建设。

6.居住用地

本村居住用地 23.08 公顷。主要用于城乡住宅及其居住生活配套的社区服务设施建设。

7.公共管理与公共服务用地

本村公共管理与公共服务用地 2.46 公顷。主要用于机关团体、文化、教育、卫生、社会福利等机构和设施建设。

8.商业服务业用地

本村商业服务业用地 0.02 公顷。主要用于商业、商务金融以及娱乐康体等设施建设。

9.交通运输用地

本村交通运输用地 5.70 公顷。主要用于铁路、公路、管道运输以及交通场站等交通运输设施及其附属设施建设。

10.公用设施用地

本村公用设施用地 1.03 公顷。主要用于城乡和区域基础设施的环卫、水工等设施建设。

11.仓储用地

本村仓储用地 1.65 公顷。主要用于物流仓储和战略性物资储备。

12.工矿用地

工矿用地 32.38 公顷。主要用于工矿业生产。

13.特殊用地

本村特殊用地 2.00 公顷。主要用于军事、外事、宗教、安保、殡葬，以及文物古迹等具有特殊性质的土地。

14.陆地水域

本村陆地水域 24.01 公顷，主要为陆域内的河流水面、水库、坑塘水面、沟渠等人工陆地水域。水库禁止改变用途，坑塘水面、沟渠禁止非农建设。

13.其他土地

本村裸土地 0.07 公顷，主要为盐碱地、沙地、裸土地、裸岩石砾地等植被稀少的陆域自然荒野等土地以及空闲地、田坎、田间道。生态保护红线范围内的其他土地鼓励向生态化利用结构调整。