

---

## 关于《贵池区梅街镇姚街村村庄规划》的公示

根据区委区政府的工作部署,《贵池区梅街镇姚街村村庄规划(2021-2035)》由我镇委托池州市规划勘测设计总院有限公司编制。根据《(中华人民共和国城乡规划法)》以及《(安徽省村庄规划编制指南-2022 年版)》报批程序的要求,《村庄规划》网站公示时间为 2023 年 7 月 21 日至 2023 年 8 月 22 日。在公示期间,如若有意愿可向我镇规划所提出异议,逾期不予受理。

### 一、规划范围

姚街村行政管辖范围,规划范围为姚街村村域范围,面积约 1624.41 公顷,下辖上街组、下街组、新冲组、楼华组、黄岭组、坳上组、老屋组、马坦组 8 个自然村。

### 二、发展定位

村庄分类为集聚提升类村庄

#### 1、目标定位

池州市绿色非金属矿业示范点。

#### 2、发展目标

依托政策、区位、资源优势,瞄准市场、精准定位,紧抓资源优势,突出矿产经济主导,围绕规模化、绿色化的原则,打造绿色非金属矿业经济强村,走高质量乡村振兴之路。

### 三、总体格局

#### 1、农业空间

本次规划按照永久基本农田数量和布局基本稳定、优质耕地优先保护、永久基本农田数量不减少、质量有提高的原则,落实本村永久基本农田保护任务;同

---

时加强耕地质量建设，考虑农业集中连片、农用地复合利用特点，落实“三区三线”划定版永久基本农田 90.87 公顷，规划期末，耕地保有量 107.80 公顷。

## 2、生态空间

本次规划坚守生态保护红线，维护生物多样性，划定生态空间 1152.23 公顷，均为一般生态空间，村域内不涉及生态保护红线。

## 3、建设空间

本次规划根据村域建设用地分布状况结合居民的村庄发展意愿，规避生态保护红线和永久基本农田，划定建设空间 323.61 公顷。本次规划注重刚弹结合，在盘活存量用地的同时，预留村庄“留白”空间。在最终的建设规模及管控边界的划定上，规划与具体建设项目进行多轮校核，划定村庄建设边界 96.26 公顷。

## 四、产业发展

### 1、发展思路

突出以“场”定“产”、以产兴村，通过产业兴旺激发乡村活力、实现乡村振兴。(1) 围绕姚街村自身资源特色，发挥自身资源优势，合理选择特色产业。

(2) 充分发挥姚街村的区位交通优势，落实区域职能，明确产业定位。(3) 紧盯市场方向，高瞻远瞩、展望未来，从长远角度做好产业谋划。

### 2、产业空间结构

规划形成“一带三片，多点辐射”的乡村产业网。

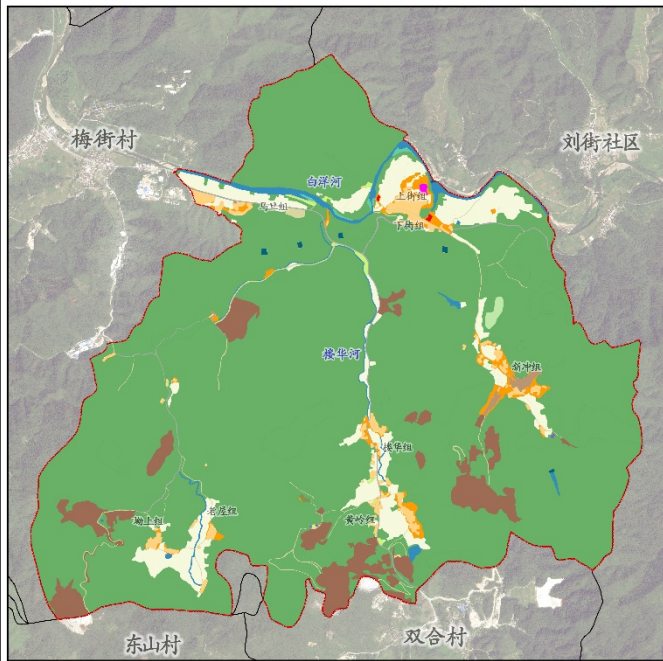
一带：白洋河田园乡村游憩带。

三片：南部矿产经济圈、北部山林生态片、中部生态农业园。

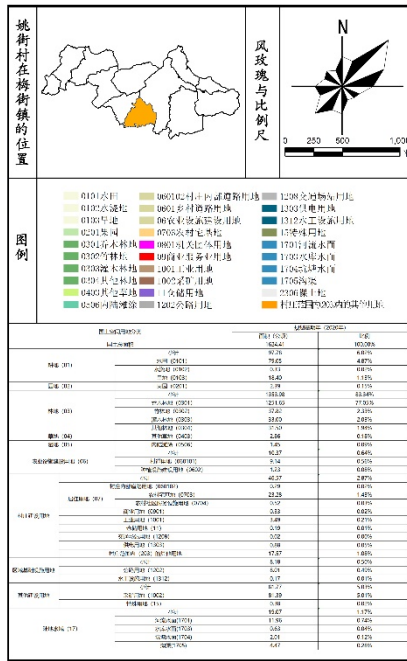
多点辐射：规划形成皖宝矿业、万隆矿业、九华金峰、来龙加工园等多点互联，辐射带动的产业发展模式。

# 贵池区梅街镇姚街村村庄规划(2021—2035年)

村域国土空间现状图



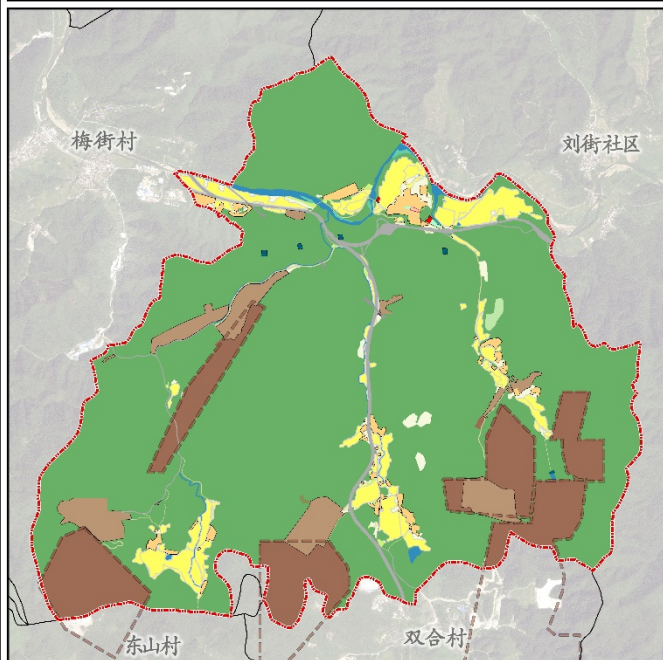
贵池区人民政府 编制  
2023.03



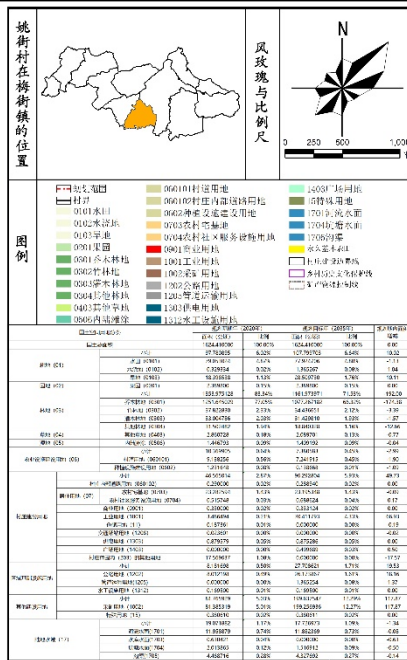
贵池市规划勘测设计研究院有限公司 制图

# 贵池区梅街镇姚街村村庄规划(2021—2035年)

村域国土空间现状图



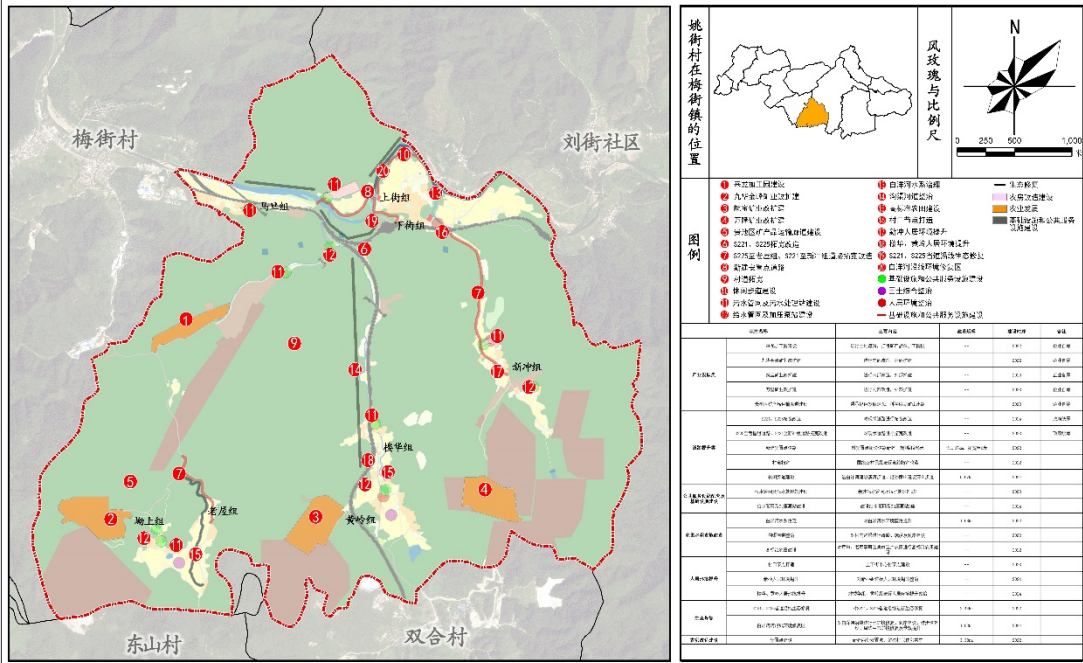
贵池区人民政府 编制  
2023.03



贵池市规划勘测设计研究院有限公司 制图

# 贵池区梅街镇姚街村村庄规划(2021—2035年)

村域近期实施项目分布图

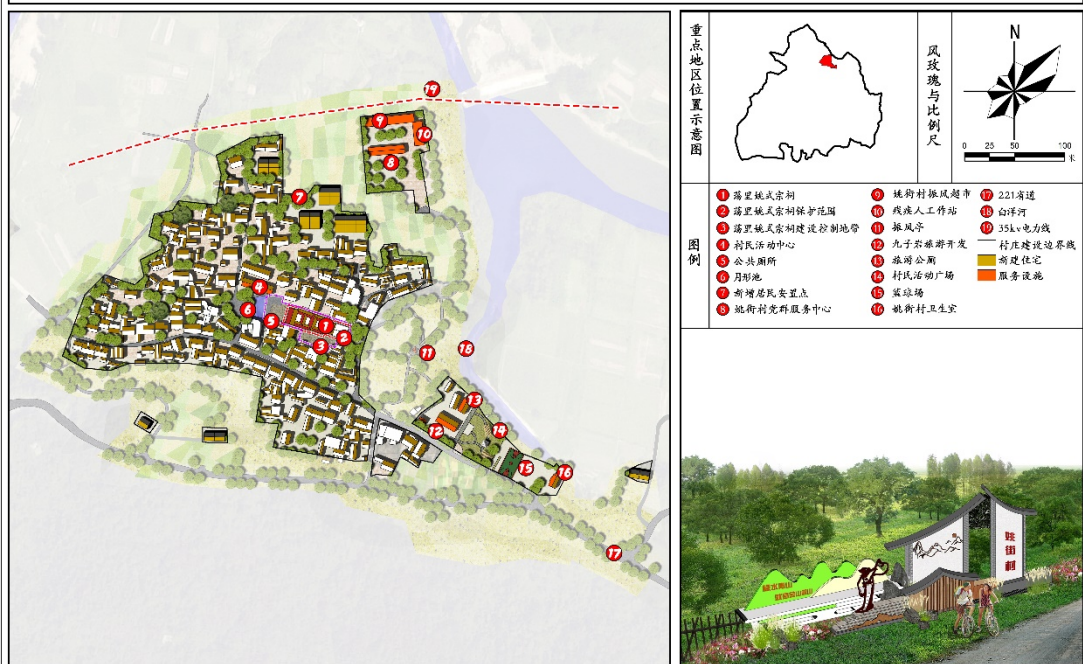


贵池区人民政府 编制  
2023.3.15

贵池市规划勘测设计有限公司 制图

# 贵池区梅街镇姚街村村庄规划(2021—2035年)

重点区域图则



贵池区人民政府 编制  
2023.3.15

贵池市规划勘测设计有限公司 制图



表 4.2 姚街村国土空间用途管制规则

规划期内在国土空间上进行的各类活动应按照以下规则进行，确需改变用途的，应按照国家 and 安徽省相关规定，对规划进行调整或修改。涉及永久基本农田、生态保护红线、历史文化保护线等有关控制线的，按照国家和安徽省有关要求进行管控。位于村庄建设边界外的村庄建设用地，在规划期内优先考虑按照实际情况逐步撤并，暂时不能撤并的，应保留现状用地规模和范围，不得扩大。

1.耕地

本村耕地保有量 107.80 公顷，已划定永久基本农田 90.87 公顷。永久基本农田重点用于粮食生产，高标准农田原则上全部用于粮食生产，一般耕地主要用于粮食和棉、油、糖、蔬菜等农产品及饲草饲料生产，在不破坏耕地耕作层且不造成耕地地类改变的前提下，可以适度种植其他农作物。禁止非农建设和破坏耕作层、改变耕地地类的农业生产活动。

2.园地

本村园地 2.39 公顷。主要用于种植以采集果、叶、根、茎、汁等为主的集约经营的多年生木本和草本作物，禁止非农建设。

3.林地

本村林地 1162.05 公顷。主要用于生长乔木、竹类、灌木，禁止非农建设。公益林或生态保护红线范围内的林地禁止改变用途。

4.草地

本村草地 2.09 公顷。主要用于生长草本植物，禁止非农建设。生态保护红线范围内的草地禁止改变用途。

5.湿地

本村湿地 1.41 公顷，主要是陆地和水域的交汇处，水位接近或处于地表面，或有浅层积水，且处于自然状态的土地，规划期须加强保护，禁止改变用途。

6.农业设施建设用地

本村农业设施建设用地 7.63 公顷。主要用于建设为农业生产、农村生活服务的乡村道路用地以及种植设施、畜禽养殖设施、水产养殖设施，禁止非农建设。

#### 7.居住用地

本村居住用地 23.85 公顷。主要用于城乡住宅及其居住生活配套的社区服务设施建设。

#### 8.商业服务业用地

本村商业服务业用地 0.33 公顷。主要用于商业、商务金融以及娱乐康体等设施建设。

#### 8.工矿用地

本村工矿用地 269.67 公顷，其中工业用地 70.41 公顷，采矿用地 199.26 公顷。主要用于工矿业生产。

#### 9.交通运输用地

本村交通运输用地 27.54 公顷。主要用于公路、管道运输、各种道路以及交通场站等交通运输设施及其附属设施建设。

#### 10.公用设施用地

本村公用设施用地 1.05 公顷。主要用于城乡和区域基础设施的供电、水工等设施建设。

#### 11.绿地与开敞空间用地

本村绿地与开敞空间用地 0.5 公顷。主要用于村庄建设用地范围内的广场等公共开敞空间。

#### 12.特殊用地

本村特殊用地 0.38 公顷。主要用于宗教用地等具有特殊性质的土地。

#### 13.留白用地

本村留白用地 2 公顷。待用地性质明确后可按要求使用。在用地性质明确前，按现状地类使用，不得闲置浪费。

#### 14.陆地水域

本村陆地水域 17.73 公顷，主要为陆域内的河流、湖泊等天然陆地水域，以及水库、坑塘水面、沟渠等人工陆地水域。河流、湖泊、水库禁止改变用途，坑塘水面、沟渠禁止非农建设。