

根据区委区政府的工作部署，《池州市贵池区唐田镇八一村村庄规划（2021-2035年）》由我镇委托池州市规划勘测设计总院有限公司编制。根据《中华人民共和国城乡规划法》以及《安徽省村庄规划编制指南-2022年版》报批程序的要求，《村庄规划》网站公示时间为**2025年8月2日至2025年9月1日（公示时间不少于30天）**。在公示期间，如有意见可向我镇规划所提出异议，逾期不予受理。

### **1、规划范围**

规划范围为八一村行政村全部国土空间，总面积约19.33平方公里，下辖元坑、陈塘、山头、徐坡、小坑、小冲、八亭、湾林、大坑、南冲、杨冲、芭坑、外畈、松林、大溪、大岭、里冲、一里、祖山、尚口20个自然村。

### **2、规划期限**

与池州市贵池区唐田镇国土空间规划的规划期末年保持一致，年限为2021-2035年；其中：基期年为2020年，规划近期为2021-2025年；规划远期为2026-2035年。

### **3、规划目标**

村庄分类为积聚提升类村庄

以“踏绿野八一游自在五重境”为总纲，以山林生态为基底，布局五种特色度假产品，打造贵池区乡村度假示范村。

### **4、总体格局**

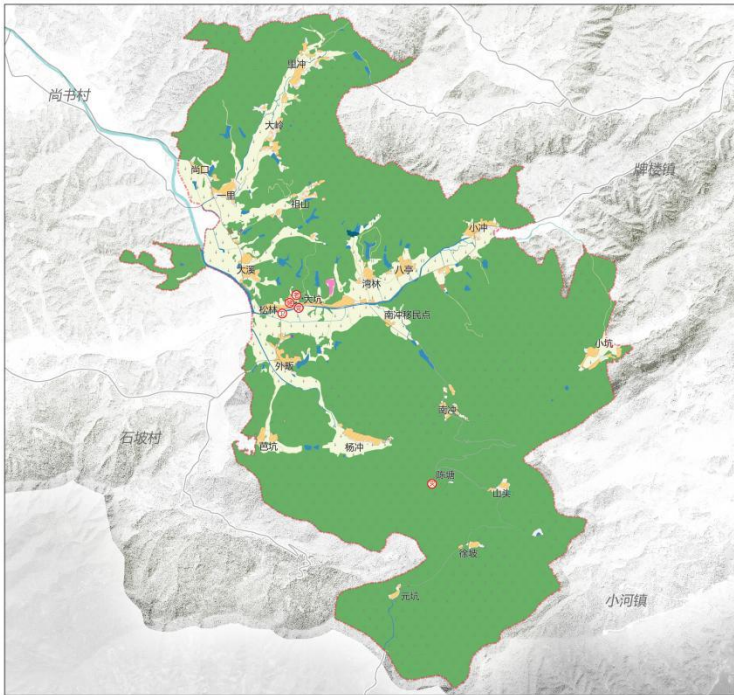
本次规划按照永久基本农田数量和布局基本稳定、优质耕地优先保护、永久基本农田数量不减少、质量有提高的原则，落实本村永久基本农田保护任务；同时加强耕地质量建设，考虑农业集中连片、农用地复合利用特点，落实永久基本农田193.98公顷，规划期末，耕地保有量206.13公顷。

本次规划坚守生态保护红线，维护生物多样性，落实生态保护红线286.82公顷。

本次规划根据村域建设用地分布状况结合居民的村庄发展意愿，规避生态保护红线和永久基本农田，划定建设空间59.12公顷。本次规划注重刚弹结合，在盘活存量用地的同时，预留村庄“留白”空间。在最终的建设规模及管控边界的划定上，规划与具体建设项目进行多轮校核，划定村庄建设边界46.64公顷。

# 池州市贵池区唐田镇八一村村庄规划 (2021-2035年)

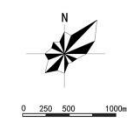
## 村域国土空间现状图



村庄在唐田镇的位置



风玫瑰比例尺



### 图例

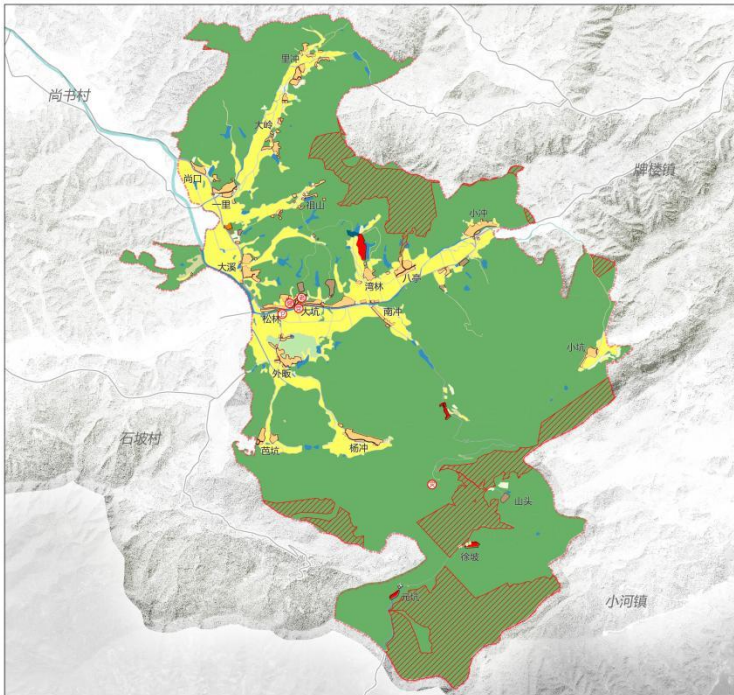
- 0101农用地
- 0202建设用地
- 0303林地
- 0404草地
- 0505水域
- 0606其他用地
- 0707未利用地
- 0808其他用地
- 0909其他用地
- 1000其他用地
- 1101其他用地
- 1202其他用地
- 1303其他用地
- 1404其他用地
- 1505其他用地
- 1606其他用地
- 1707其他用地
- 1808其他用地
- 1909其他用地
- 2000其他用地
- 2101其他用地
- 2202其他用地
- 2303其他用地
- 2404其他用地
- 2505其他用地
- 2606其他用地
- 2707其他用地
- 2808其他用地
- 2909其他用地
- 3000其他用地
- 3101其他用地
- 3202其他用地
- 3303其他用地
- 3404其他用地
- 3505其他用地
- 3606其他用地
- 3707其他用地
- 3808其他用地
- 3909其他用地
- 4000其他用地
- 4101其他用地
- 4202其他用地
- 4303其他用地
- 4404其他用地
- 4505其他用地
- 4606其他用地
- 4707其他用地
- 4808其他用地
- 4909其他用地
- 5000其他用地
- 5101其他用地
- 5202其他用地
- 5303其他用地
- 5404其他用地
- 5505其他用地
- 5606其他用地
- 5707其他用地
- 5808其他用地
- 5909其他用地
- 6000其他用地
- 6101其他用地
- 6202其他用地
- 6303其他用地
- 6404其他用地
- 6505其他用地
- 6606其他用地
- 6707其他用地
- 6808其他用地
- 6909其他用地
- 7000其他用地
- 7101其他用地
- 7202其他用地
- 7303其他用地
- 7404其他用地
- 7505其他用地
- 7606其他用地
- 7707其他用地
- 7808其他用地
- 7909其他用地
- 8000其他用地
- 8101其他用地
- 8202其他用地
- 8303其他用地
- 8404其他用地
- 8505其他用地
- 8606其他用地
- 8707其他用地
- 8808其他用地
- 8909其他用地
- 9000其他用地
- 9101其他用地
- 9202其他用地
- 9303其他用地
- 9404其他用地
- 9505其他用地
- 9606其他用地
- 9707其他用地
- 9808其他用地
- 9909其他用地
- 1000其他用地

### 国土空间用地现状一览表

规划地类	现状 (2020年)	
	面积 (公顷)	占国土总面积比重 (%)
国土总面积	1932.63	100.00%
耕地 (01)	200.35	10.37%
林地 (02)	0.15	0.01%
草地 (03)	1627.53	84.21%
水域 (04)	9.17	0.47%
其他用地 (05)	0.84	0.04%
未利用地 (06)	0.46	0.02%
其他用地 (07)	10.17	0.53%
其他用地 (08)	41.98	2.17%
其他用地 (09)	0.1	0.01%
其他用地 (10)	0.96	0.05%
其他用地 (11)	0.37	0.02%
其他用地 (12)	0.15	0.01%
其他用地 (13)	0.74	0.04%
其他用地 (14)	0.08	0.00%
其他用地 (15)	0.11	0.01%
其他用地 (16)	14.46	0.75%
其他用地 (17)	38.84	2.01%
其他用地 (18)	2.16	0.11%
其他用地 (19)	0.67	0.03%
其他用地 (20)	2.53	0.13%
其他用地 (21)	0.1	0.01%
其他用地 (22)	0.32	0.02%
其他用地 (23)	0.81	0.04%
其他用地 (24)	0.82	0.04%
其他用地 (25)	10.1	0.52%
其他用地 (26)	19.41	1.00%
其他用地 (27)	27.36	1.42%

# 池州市贵池区唐田镇八一村村庄规划 (2021-2035年)

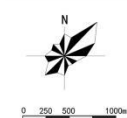
## 村域国土空间规划图



村庄在唐田镇的位置



风玫瑰比例尺



### 图例

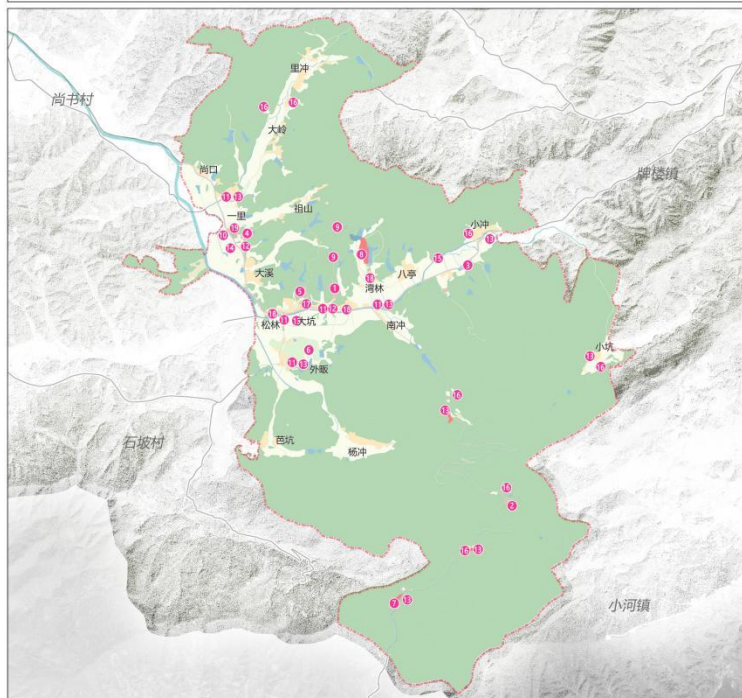
- 耕地
- 林地
- 草地
- 水域
- 其他用地
- 未利用地
- 商业用地
- 工业用地
- 物流仓储用地
- 公路用地
- 交通场站用地
- 广场用地
- 特殊用地
- 永久基本农田
- 生态保护区
- 村庄建设边界
- 基础设施范围线
- 防洪范围线
- 党群服务中心
- 村委会
- 养老服务站
- 健身广场
- 行政村界

### 国土空间功能结构调整表

规划地类	现状 (2020年)		规划 (2035年)		规划净增/减量 (公顷)
	面积 (公顷)	占国土总面积 (%)	面积 (公顷)	占国土总面积 (%)	
国土总面积	1932.63	100.00%	1932.63	100.00%	0.00
耕地 (01)	200.35	10.37%	200.35	10.37%	0.00
林地 (02)	0.15	0.01%	0.15	0.01%	0.00
草地 (03)	1627.53	84.21%	1627.53	84.21%	0.00
水域 (04)	9.17	0.47%	9.17	0.47%	0.00
其他用地 (05)	0.84	0.04%	0.84	0.04%	0.00
未利用地 (06)	0.46	0.02%	0.46	0.02%	0.00
其他用地 (07)	10.17	0.53%	10.17	0.53%	0.00
其他用地 (08)	41.98	2.17%	41.98	2.17%	0.00
其他用地 (09)	0.1	0.01%	0.1	0.01%	0.00
其他用地 (10)	0.96	0.05%	0.96	0.05%	0.00
其他用地 (11)	0.37	0.02%	0.37	0.02%	0.00
其他用地 (12)	0.15	0.01%	0.15	0.01%	0.00
其他用地 (13)	0.74	0.04%	0.74	0.04%	0.00
其他用地 (14)	0.08	0.00%	0.08	0.00%	0.00
其他用地 (15)	0.11	0.01%	0.11	0.01%	0.00
其他用地 (16)	14.46	0.75%	14.46	0.75%	0.00
其他用地 (17)	38.84	2.01%	38.84	2.01%	0.00
其他用地 (18)	2.16	0.11%	2.16	0.11%	0.00
其他用地 (19)	0.67	0.03%	0.67	0.03%	0.00
其他用地 (20)	2.53	0.13%	2.53	0.13%	0.00
其他用地 (21)	0.1	0.01%	0.1	0.01%	0.00
其他用地 (22)	0.32	0.02%	0.32	0.02%	0.00
其他用地 (23)	0.81	0.04%	0.81	0.04%	0.00
其他用地 (24)	0.82	0.04%	0.82	0.04%	0.00
其他用地 (25)	10.1	0.52%	10.1	0.52%	0.00
其他用地 (26)	19.41	1.00%	19.41	1.00%	0.00
其他用地 (27)	27.36	1.42%	27.36	1.42%	0.00

# 池州市贵池区唐田镇八一村村庄规划 (2021-2035年)

## 近期建设项目分布图

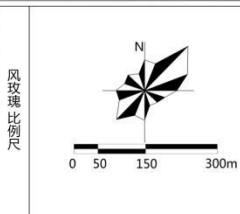


- 图例**
- ① 八一乡村振兴产业创新中心
  - ② 麻禾农业竹木加工
  - ③ 农事服务中心
  - ④ 农产品加工基地
  - ⑤ 有机废弃物综合处理中心
  - ⑥ 茶园基地
  - ⑦ 高山民宿
  - ⑧ 村庄旅游度假项目
  - ⑨ 村路新建
  - ⑩ 新建停车场
  - ⑪ 给水站项目
  - ⑫ 给水管网敷设
  - ⑬ 污水处理项目
  - ⑭ 污水管网敷设
  - ⑮ 唐田河环境修复
  - ⑯ 建设用地复垦
  - ⑰ 民俗文化中心
  - ⑱ 人居环境提升
  - ⑲ 八一革命烈士纪念馆
  - 行政村界

项目类别	序号	项目名称	建设内容	建设年限	备注
产业类	1	八一乡村振兴产业创新中心 (总村规划)	村内服务楼、村党群、游客服务中心	2023.01-2025.12	金山镇重点项目
	2	麻禾农业竹木加工基地	新建加工车间	2023.01-2025.12	金山镇重点项目
	3	农事服务中心	新建一站式农业生产服务中心	2023.01-2025.12	---
	4	农产品加工基地	新建一批农产品深加工基地	2023.01-2025.12	---
	5	有机废弃物综合处理中心	新建一批有机废弃物处理中心	2023.01-2025.12	---
	6	茶园基地	新建一批茶园基地	2023.01-2025.12	---
	7	高山民宿	新建一批高山民宿	2023.01-2025.12	金山镇重点项目
	8	村庄旅游度假项目	新建一批村庄旅游度假项目	2023.01-2025.12	金山镇重点项目
	9	村路新建	新建一批村路	2023.01-2025.12	---
民生类	10	新建停车场	新建一批停车场	2023.01-2025.12	---
	11	给水站项目	新建一批给水站	2023.01-2025.12	---
	12	给水管网敷设	新建一批给水管网	2023.01-2025.12	---
	13	污水处理项目	新建一批污水处理项目	2023.01-2025.12	---
生态类	14	污水管网敷设	新建一批污水管网	2023.01-2025.12	---
	15	唐田河环境修复	对唐田河进行生态修复	2023.01-2025.12	---
	16	建设用地复垦	新建一批建设用地	2023.01-2025.12	---
人文类	17	民俗文化中心	新建一批民俗文化中心	2023.01-2025.12	唐田镇重点项目
	18	人居环境提升	新建一批人居环境提升项目	2023.01-2025.12	---
历史文化类	19	八一革命烈士纪念馆	新建一批纪念馆	2023.01-2025.12	---

# 池州市贵池区唐田镇八一村村庄规划 (2021-2035年)

## 大坑中心村规划总平面图



- 图例**
- ① 绿色农产品加工中心
  - ② 停车场
  - ③ 村头游园
  - ④ 乡村便民店
  - ⑤ 党群服务中心
  - ⑥ 旅游厕所
  - ⑦ 健身广场
  - ⑧ 养老服务站
  - ⑨ 新建村宅
  - ⑩ 村卫生室
  - ⑪ 现状村宅
  - ⑫ 乡村文化中心
  - ⑬ 有机废弃物综合处理中心

## 八一村国土空间用途管制规则

耕地 (01) : 本村耕地保有量 206.13 公顷, 已划定永久基本农田 193.98 公顷。永久基本农田重点用于粮食生产, 一般耕地主要用于粮食和棉、油、糖、蔬菜等农产品及饲草饲料生产, 在不破坏耕地耕作层且不造成耕地地类改变的前提下, 可以适度种植其他农作物。禁止非农建设和破坏耕作层、改变耕地地类的农业生产活动。

园地 (02) : 本村园地 9.57 公顷。主要用于种植茶叶, 禁止非农建设。

林地 (03) : 本村林地 1616.83 公顷。主要用于生长乔木、竹类、灌木, 禁止非农建设。公益林或生态保护红线范围内的林地禁止改变用途。

农业设施建设用地 (06) : 本村农业设施建设用地 14.33 公顷。主要用于建设为农业生产、农村生活服务的乡村道路用地以及种植设施、畜禽养殖设施。禁止非农建设。

居住用地 (07) : 本村居住用地 37.64 公顷。主要用于农村住宅及其居住生活配套的社区服务设施建设。

公共管理与公共服务用地 (08) : 本村公共管理与公共服务用地 0.52 公顷。主要用于文化、社会福利等机构和设施建设。

商业服务业用地 (09) : 本村商业服务业用地 3.72 公顷。主要用于商业设施建设。

工矿用地 (10) : 本村工矿用地 3.47 公顷。主要用于农产品加工生产。

物流仓储用地 (11) : 本村仓储用地 0.08 公顷。主要用于农产品的存储。

交通运输用地 (12) : 本村交通运输用地 11.44 公顷。主要用于公路以及交通场站设施建设。

公用设施用地 (13) : 本村公用设施用地 0.71 公顷。主要用于城乡和区域基础设施的通信、环卫等设施建设。

绿地与开敞空间用地 (14) : 本村绿地与开敞空间用地 0.11 公顷。主要用于村庄建设用地范围内的广场等公共开敞空间。

特殊用地 (15) : 本村特殊用地 0.50 公顷。主要用于宗教用地等具有特殊性质的土地。

留白用地 (16) : 本村留白用地 0.07 公顷。待用地性质明确后可按要求使用。在用地性质明确前, 按现状地类使用, 不得闲置浪费。

陆地水域 (17) : 本村陆地水域 27.55 公顷, 主要为陆域内的水库、坑塘水面、沟渠等人工陆地水域。河流、湖泊、水库禁止改变用途, 坑塘水面、沟渠禁止非农建设。