



# 池州市贵池区 棠溪镇国土空间总体规划（2021-2035年） 草案公示

《池州市贵池区棠溪镇国土空间总体规划（2021-2035年）》规划草案成果已经编制完成，现根据有关法律要求，对该规划进行公示，征求公众意见。网上公示具体请见贵池区人民政府网站，现场公示同步进行。如对该规划草案有意见和建议，请于30日内反馈至秋浦西路18号（贵池区自然资源和规划局）或棠溪镇人民政府。

# 贵池区棠溪镇国土空间总体规划（2021-2035年）

## 草案公示

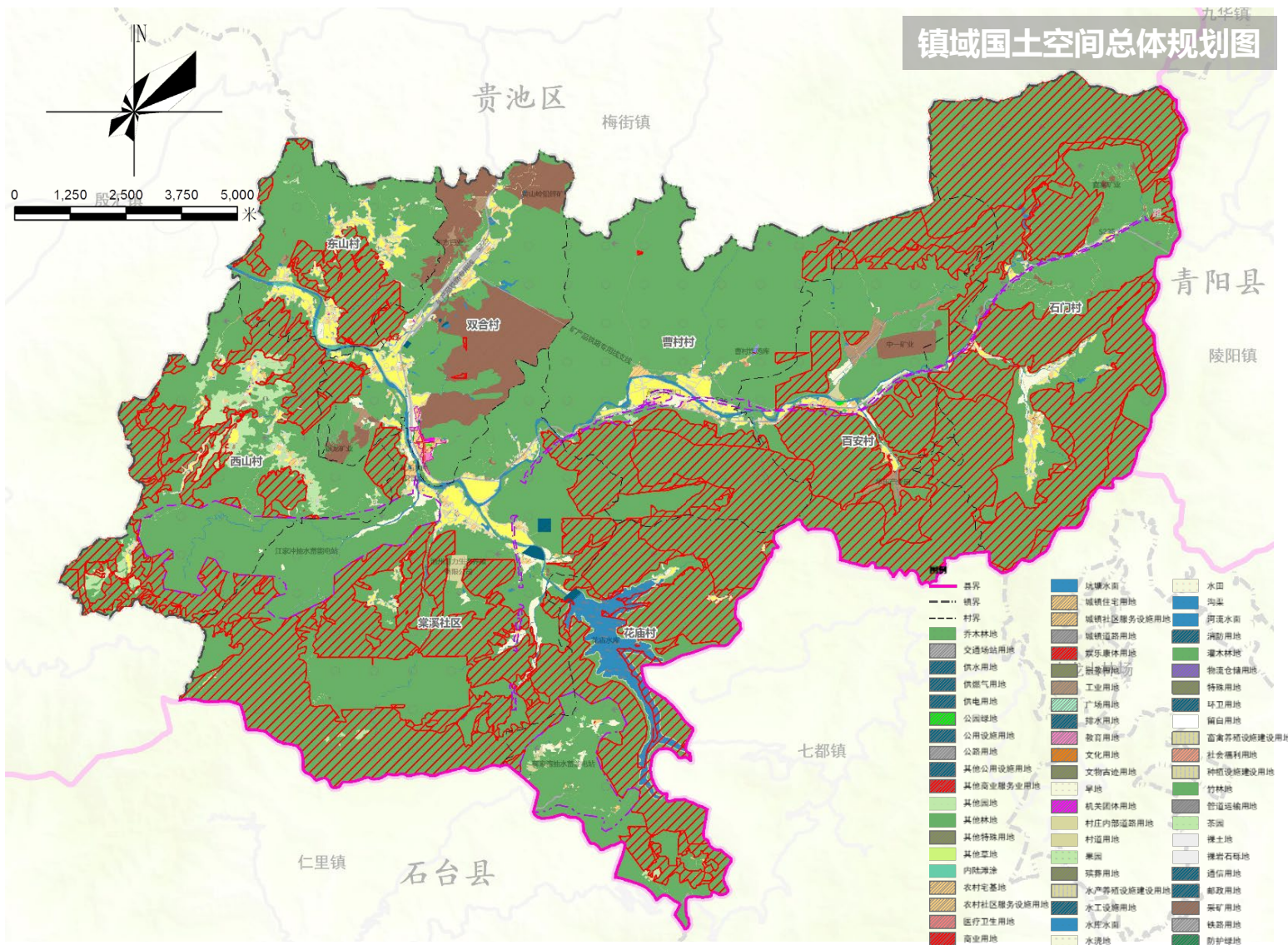
### 一、空间发展战略

#### 1、规划范围与期限

规划范围为棠溪镇全域，总面积为251.78平方公里。规划期限为2021年至2035年，其中：近期至2025年，远期至2035年。

#### 2、发展定位

安徽省重要的特色品牌农产品生产基地、池州市重要的新材料与非金属矿精加工基地、贵池区南部重要的生态旅游型城镇。



# 贵池区棠溪镇国土空间总体规划（2021-2035年） 草案公示

## 3、发展规模

规划至2035年，棠溪镇镇域总人口约1.2万人，城乡建设用地总规模约为3.21平方公里。

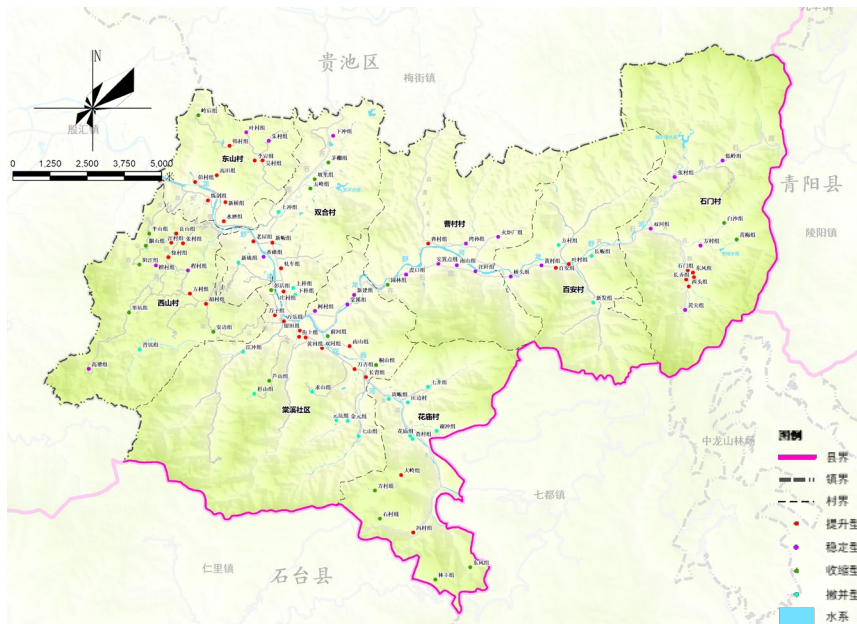
## 4、居民点体系

规划形成“1+7+N”的镇村空间体系：

1个镇政府驻地：是全镇的政治、经济、文化中心，以发展居住、商贸服务业以及工业产业为主。

7个中心村：为乡村提供基本高品质公共服务和旅游接待服务。

N个基层村：改善人居环境，提供基本公共服务和支农服务。



镇域村庄居民点体系布局规划图

## 5、空间结构

规划形成“一心一轴两带五片区”的国土空间总体格局：

“一心”：集镇所在地，即棠溪镇综合服务核心；

“一轴”：沿S225镇域经济发展轴；

“两带”：龙舒河景观带、花庙河景观带；

“五片区”：西部特色农业种植片区、北部绿色矿山产业片区、南部生态旅游开发片区、中部生态农林产业片区、东部文化旅游发展片区。



镇域空间结构规划图

# 贵池区棠溪镇国土空间总体规划（2021-2035年） 草案公示

## 二、土地综合利用

### 1、耕地与基本农田保护

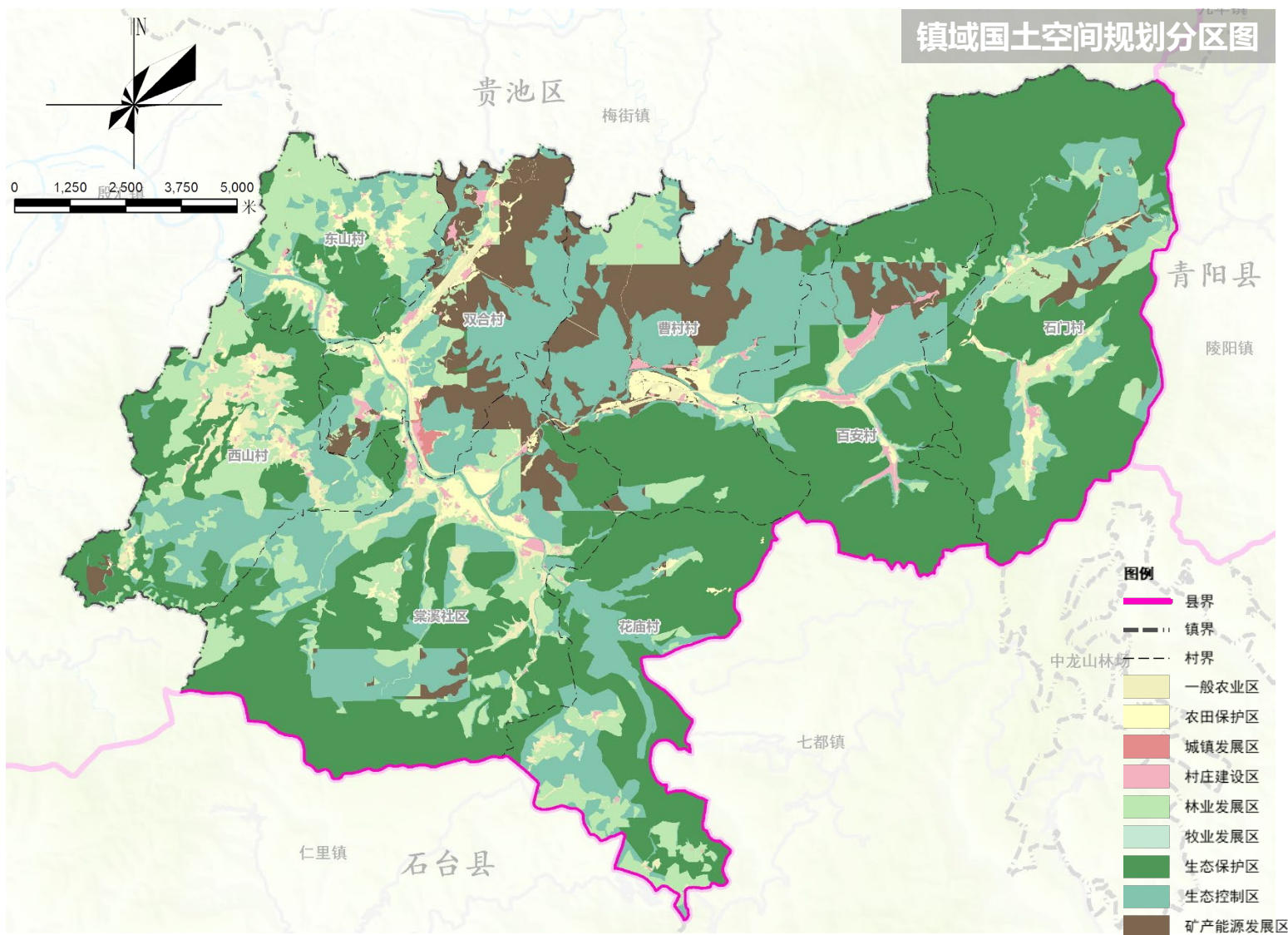
规划期内全镇耕地保有量不少于**945.55**公顷，永久基本农田面积不少于**643.23**公顷。

### 2、生态空间

规划期内全镇落实划定生态保护红线**11510.24**公顷。

### 3、城镇开发边界

全镇落实划定城镇开发边界**23.64**公顷，位于镇政府所在地。



注：本次分区为阶段稿成果。待池州市国土空间规划批复后，棠溪镇国土空间规划分区结合市国土空间规划落实传导。

# 贵池区棠溪镇国土空间总体规划（2021-2035年）

## 草案公示

### 三、公共服务与基础设施保障

#### 1、公共服务

构建公平共享的镇村公共服务体系。促进公共服务设施共建共享。统筹布局教育、卫生、文化、体育、社会福利等公共服务设施，加强资源整合，通过新建、改建、扩建等多种形式，推进设施共建共享，形成集镇服务农村、优势互补、良性互动的发展格局。



# 贵池区棠溪镇国土空间总体规划（2021-2035年）

## 草案公示

### 三、公共服务与基础设施保障

#### 2、公共空间

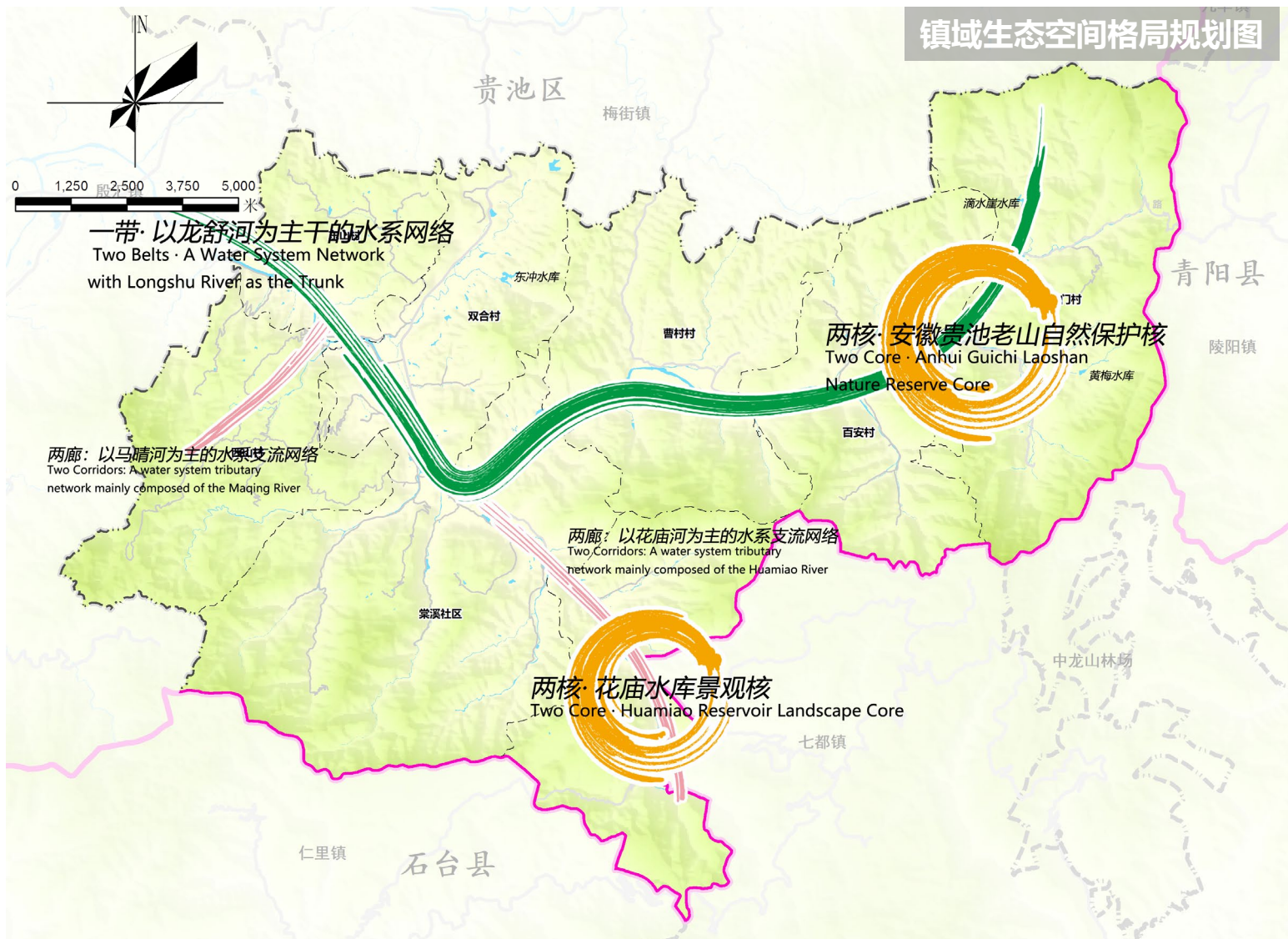
规划形成“两核一带两廊多点”的生态空间格局。

**两核：**安徽贵池老山自然保护核、花庙水库景观核。

**一河：**以龙舒河为主干的水系网络。

**两廊：**以花庙河、马晴河为主的水系支流网络。

**多点：**境内散布的众多水库、山地等。



# 贵池区棠溪镇国土空间总体规划（2021-2035年） 草案公示

## 3、综合交通

规划形成**高速、省道、县道、乡道、村道**五级综合交通体系以及**一条矿产品运输专用线**。

**高速公路：**S36，共1条。

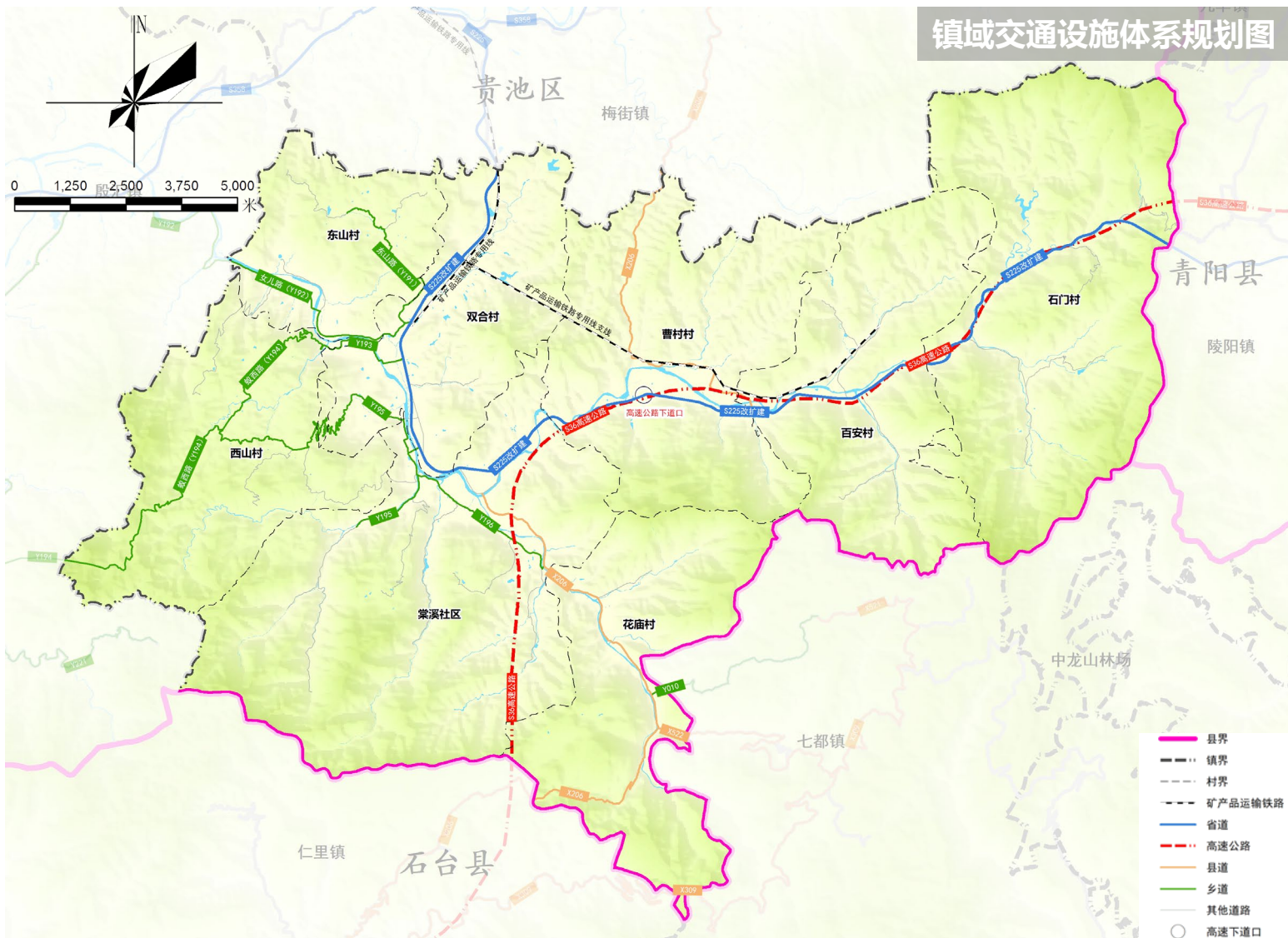
**省道：**S225，共1条。

**县道：**X206、X309、X522，共3条。

**乡道：**Y010、Y191、Y192、Y193、Y194、Y195、Y196，共7条。

**村道：**以乡村道路为主，规划主要为结合现状情况，打通断头路和提高道路等级。

**一条矿产品运输专用线：**贵池区矿产品运输铁路专用线（棠溪段）。



# 贵池区棠溪镇国土空间总体规划（2021-2035年）

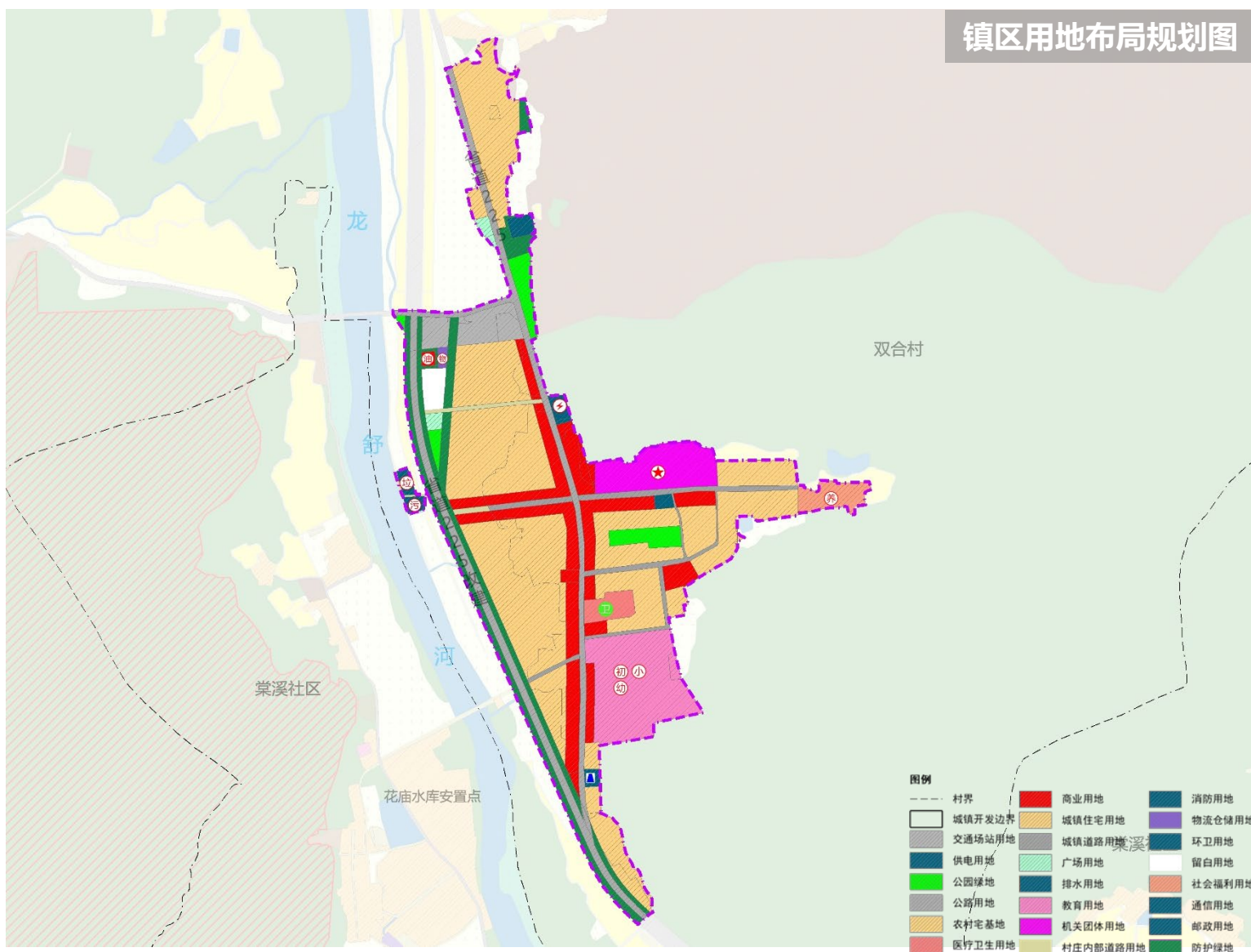
## 草案公示

### 四、乡镇政府驻地

#### 1、用地布局

棠溪镇规划镇区主要为镇政府驻地区域，总面积为34.26公顷。

配套镇政府、文化设施、中学、小学、幼儿园、卫生院、敬老院、变电站、消防站等必要设施。



# 贵池区棠溪镇国土空间总体规划（2021-2035年）

## 草案公示

### 四、乡镇政府驻地

#### 2、公共空间与绿地系统

公共空间由广场空间和街道空间组成。

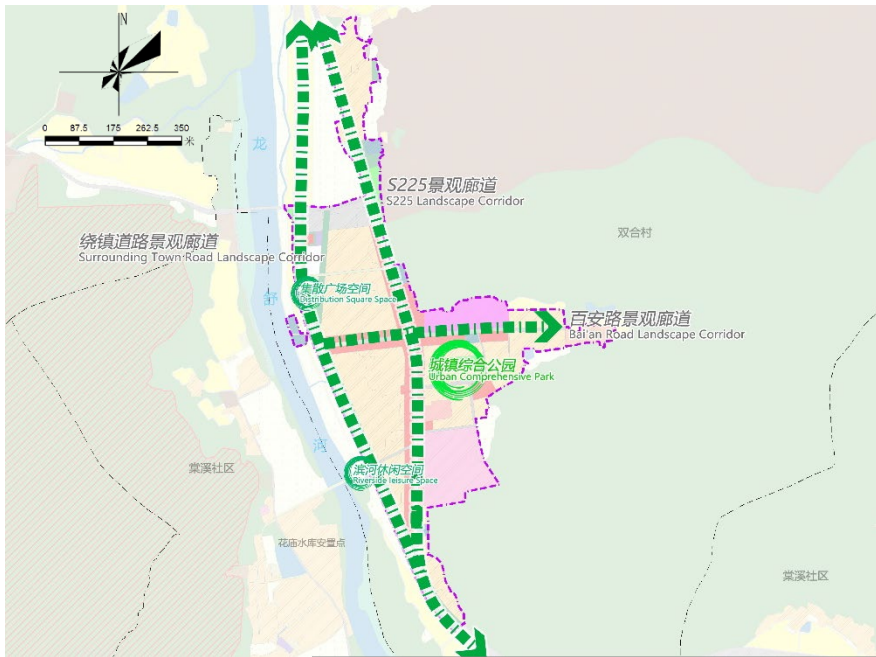
广场空间主要为规划镇政府前广场、镇卫生院前广场，街道空间为镇区街道及附属空间。

绿地系统由生态廊道和绿地组成。规划生态廊道主要有3条，分别为：

S225景观廊道、百安路景观廊道、绕镇道路景观廊道。

绿地空间主要有3处，分别为：

城镇综合公园、集散广场空间、滨河休闲空间。



镇区公共空间与绿地系统规划图

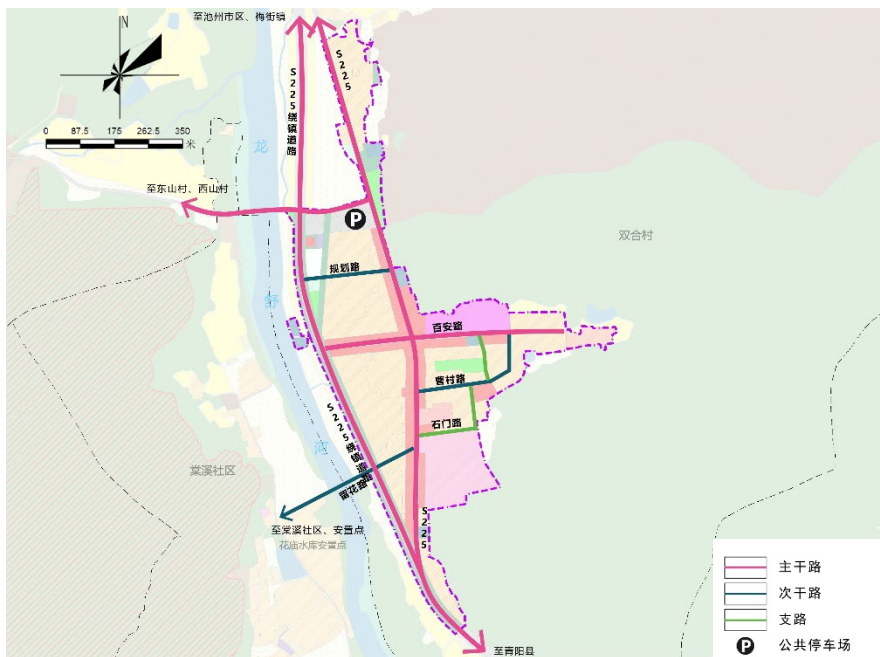
#### 3、镇区交通

镇区路网分为主干路、次干路、支路三个等级。

主干路：规划“两横两纵”主干路网络。其中“两横”为百安路、万小路；“两纵”为S225，S225绕镇道路。

次干路：规划镇区形成“三横一纵”次干路网络。其中“三横”分别为规划路、留花路以及曹村路（横向）；“一纵”为曹村路（竖向）；

支路：其他高密度、小尺度的道路网络。



镇区交通体系规划图

# 贵池区棠溪镇国土空间总体规划（2021-2035年）

## 草案公示

### 五、单元规划

全镇域分为**城镇控规单元**和**村庄规划单元**两类详细规划单元，中心镇区按照城镇控规单元编制控制性详细规划，乡村地区以村庄规划单元为界编制村庄规划。其中，中心镇区以城市道路为界限，细分**4个城镇控规单元**。村庄按照“一村一策、突出特色”的原则，剩余**每一个村庄都作为单独的单元编制村庄规划**。



# 贵池区棠溪镇国土空间总体规划（2021-2035年）

## 草案公示

### 六、近期重点发展项目

**集约集聚：**处理好近期建设与长远发展、资源约束的关系，主要集中在重点建设地区内，节约土地利用，注重效益提升，注重土地存量挖潜。

**保障重点：**明确近期建设重点，与十四五规划、过渡期规划相协调，符合资源、环境和财力的实际条件，并充分利用市场化机制，节约政府财政。

**均衡发展：**维护公共利益，优先确保公益性项目和民生项目的建设，适度超前建设道路、市政等基础设施，确保城乡生活条件与居住环境均等化高水平发展。

