



# 贵池区乌沙镇 国土空间总体规划

2021-2035 年

(公示稿)

乌沙镇人民政府

2023.09

# 目 录

## CONTENTS

### 01 规划概述

现状概况  
指导思想  
规划范围与期限

### 02 目标定位

规划目标  
总体定位  
发展策略

### 03 总体格局

落实“三条控制线”  
优化国土空间总体格局  
做美和谐共生的农业空间  
保护山清水秀的生态空间  
做优宜居宜业的镇村空间

### 04 支撑体系

构建内畅外通的交通体系  
以人为本的镇村生活圈  
打造以人为本的镇村生活圈  
形成绿色韧性基础设施体系  
产业发展与空间格局

### 05 中心镇区

优化镇区功能结构  
构建蓝绿开敞空间系统  
优化镇区内部交通网络  
完善乡镇公共服务体系

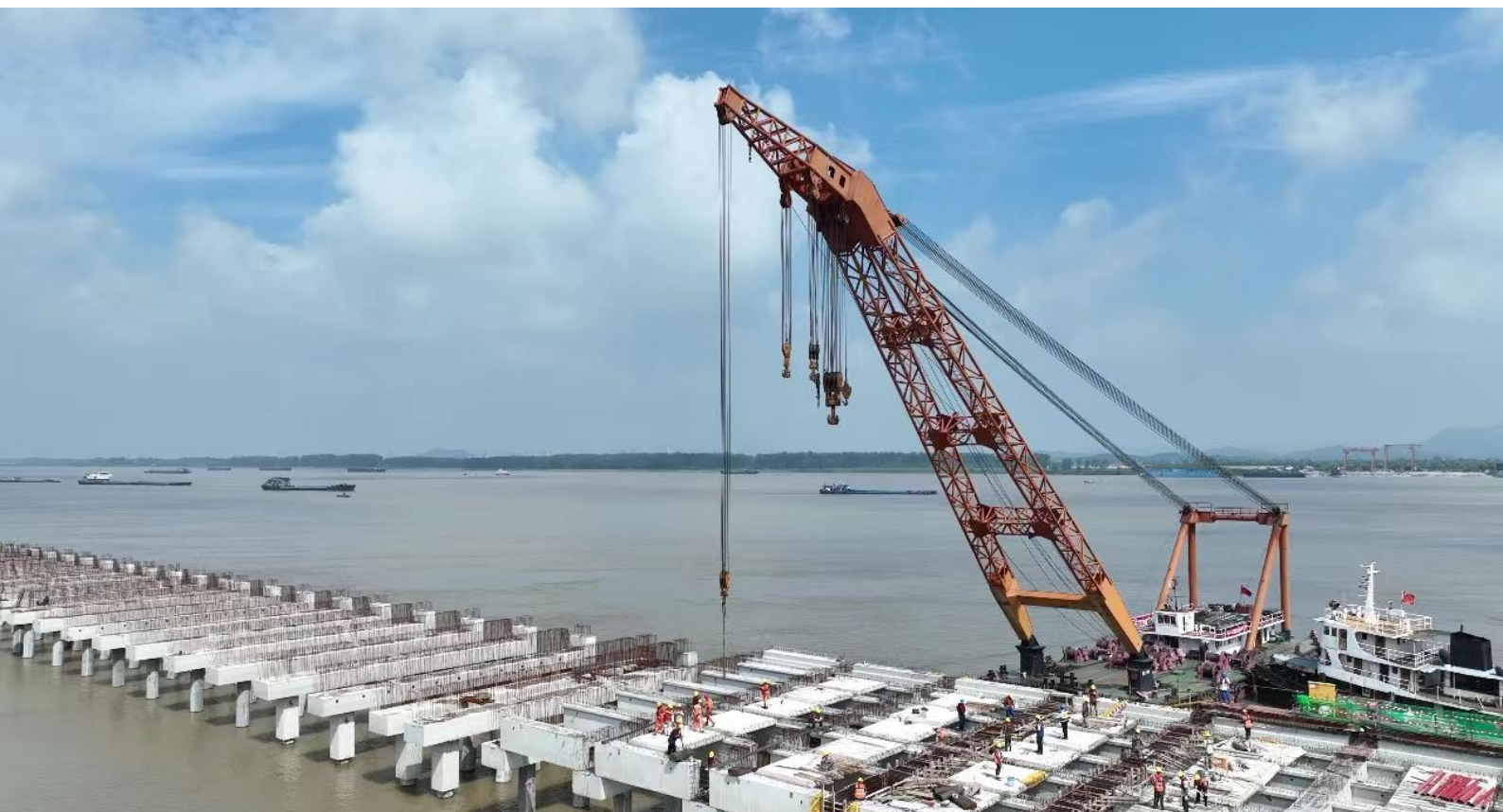
### 06 保障机制

加强党的全面领导  
完善规划管理机制  
推进规划信息化建设  
制定详细规划编制单元  
保障近期项目实施

# 前言

按照党中央、国务院和省委、省政府统一部署，为深入践行绿水青山就是金山银山理念，整体谋划新时代国土空间开发保护格局，高效实现镇域空间治理体系和治理能力现代化；为持续推进生态文明建设，贯彻落实党的二十大精神，传导落实国家、省、市各级国土空间规划意图；并为贵池区加快构建现代化可持续发展空间蓝图，开展国土空间保护开发利用修复活动提供依据，编制《贵池区乌沙镇国土空间总体规划（2021-2035年）》。

本规划是对镇域范围内国土空间开发保护作出的总体安排和综合部署，是指导城乡各类开发建设活动、开展国土空间资源保护利用与修复、制定空间发展政策和实施国土空间规划管理的空间蓝图，是编制相关专项规划和详细规划的依据。



# 01

## 规划概述

1.1 现状概况

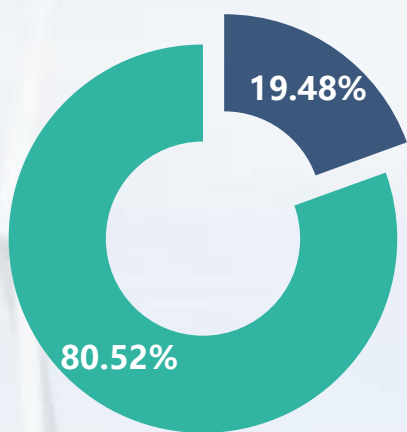
1.2 指导思想

1.3 规划范围与期限



## 1.1 现状概况

### ■ 人口



■ 城镇人口 ■ 乡村人口

根据第七次全国人口普查得到  
2020年11月乌沙镇人口概况:

镇域户籍人口: **4.74万人**

镇域常住人口: **21326人**

镇域城镇人口: **4154人**

城镇化水平: **19.48%**

### ■ 经济



2021年乌沙镇经济概况

财政收入: **0.15亿元**

政府部门财政收入: **0.12亿元**

规模以上工业总产值: **0.82亿元**

## 1.2 指导思想

以习近平新时代中国特色社会主义思想为指导，深入学习贯彻党的二十大和二十届二中全会精神。加快构建新发展格局，着力推动高质量发展；增进民生福祉，提高人民生活品质；推动绿色发展，促进人与自然和谐共生；坚定不移贯彻新发展理念，坚持深化改革开放，坚持生态优先、高质量发展、高品质生活、高水平治理，统筹国土空间保护、开发、利用与修复，全面提高国土空间治理能力现代化水平，构建优势互补、高质量发展的区域经济布局和国土空间体系。

**坚持生态优先、高质量发展、高品质生活、高水平治理。**

*Adhere to ecological priority, high-quality development, high-quality living, and high-level governance.*



## 1.3 规划期限与范围

### ■ 规划期限

本次规划基年为2021年，规划期限为2021年至2035年。

**近期** 2021-2025年

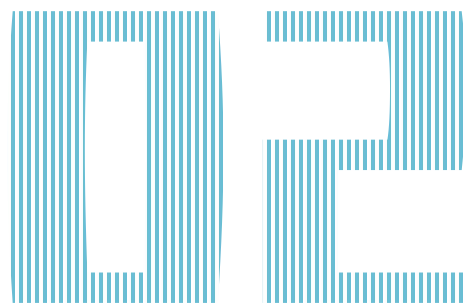
**远期** 2026-2035年

### ■ 规划范围

## 全域规划总面积—90.82平方公里

本规划范围为贵池区乌沙镇行政管辖范围，下辖12个行政村（横塘村、丰庄村、联村村、联庄村、双塘村、龙干村、红庄村、灯塔村、莲花村、新义村、新庄村、李阳村）和2个社区（乌沙社区、晏塘社区）。





# 目标定位

2.1 规划目标

2.2 总体定位

2.3 发展策略



## 2.1 规划目标

### 2025年规划目标

**近期目标：到2025年，国土空间格局明显优化，生态空间保护成效显著，农业空间布局更加合理，城镇空间更加集约高效，国土空间治理能力大幅提升，绿色低碳生产生活方式基本形成，山水林田等自然资源得到全面系统保护，国土空间开发格局得到优化，蓝绿相依、山水城相融的一流生态基底更加稳固，生态宜居品质进一步提升，基本建成生态型滨江重点城镇。**

### 2035年规划目标

**远期目标：到2035年，国土空间格局全面优化，国土空间安全底线更加牢固、竞争力持续增强、品质明显提升，国土空间治理体系和治理能力全面提升，建设成为人民生活幸福、社会和谐稳定、经济充满活力、城乡协调发展、文化特色鲜明、生态环境优美、民主法制健全的特色引领示范城镇。**

## 2.1 总体定位

以滨江生态为基底，现代农业为基础，临港产业为依托，打造

全国船舶制造核心基地

长江沿岸保护开发示范区

安徽省临港经济重点城镇



## 2.3 发展策略

### 策略1:

#### 区域协同发展，实现共建共赢

——实现错位发展，整体融入池州市协同发展格局。

### 策略2:

#### 保护生态本底，建设生态示范城镇

——构建“四区一带、一廊多点”生态格局

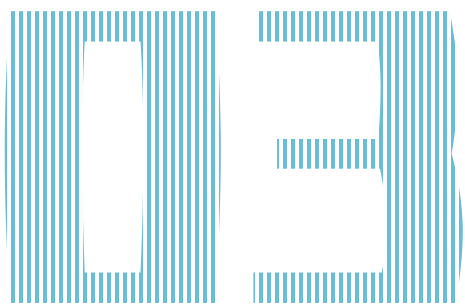
### 策略3:

#### 生态引领，打造绿色产业体系

——打响“滨江休闲，生态乌沙”品牌

——延伸船舶制造产业链，发展现代农业、临港经济、休闲旅游等绿色产业





# 总体格局

- 3.1 落实“三条控制线”
- 3.2 优化国土空间总体格局
- 3.3 做美和谐共生的农业空间
- 3.4 保护山清水秀的生态空间
- 3.5 做优宜居宜业的镇村空间



## 3.1 落实“三条控制线”

### 永久基本农田

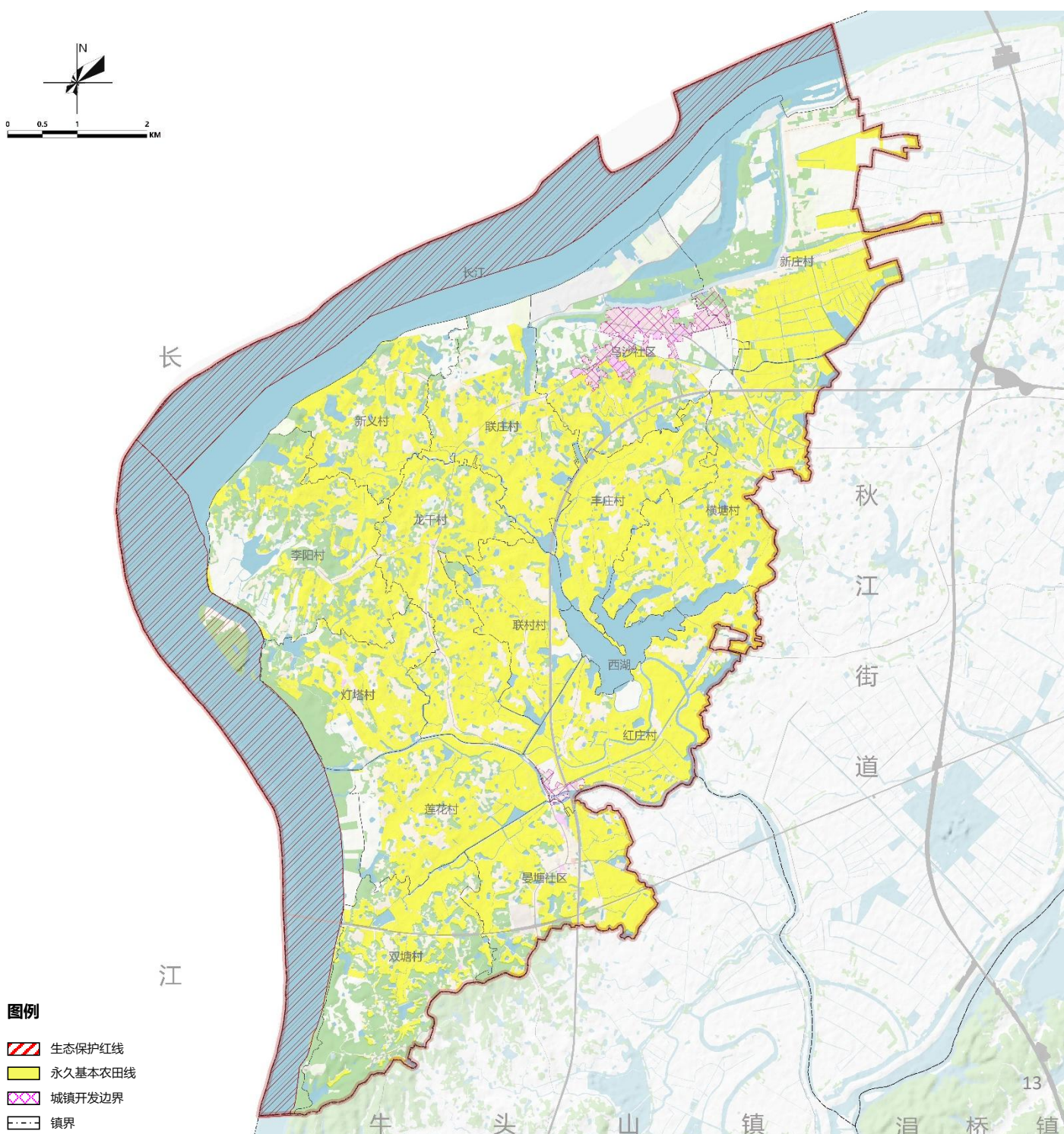
按照“应保尽保、量质并重、集中成片”原则，保质保量划定永久基本农田，全镇落实3088.12公顷的永久基本农田。

### 生态保护红线

按照生态功能重要性，科学划定生态保护红线，全镇共落实1597.55公顷生态保护红线。

### 城镇开发边界

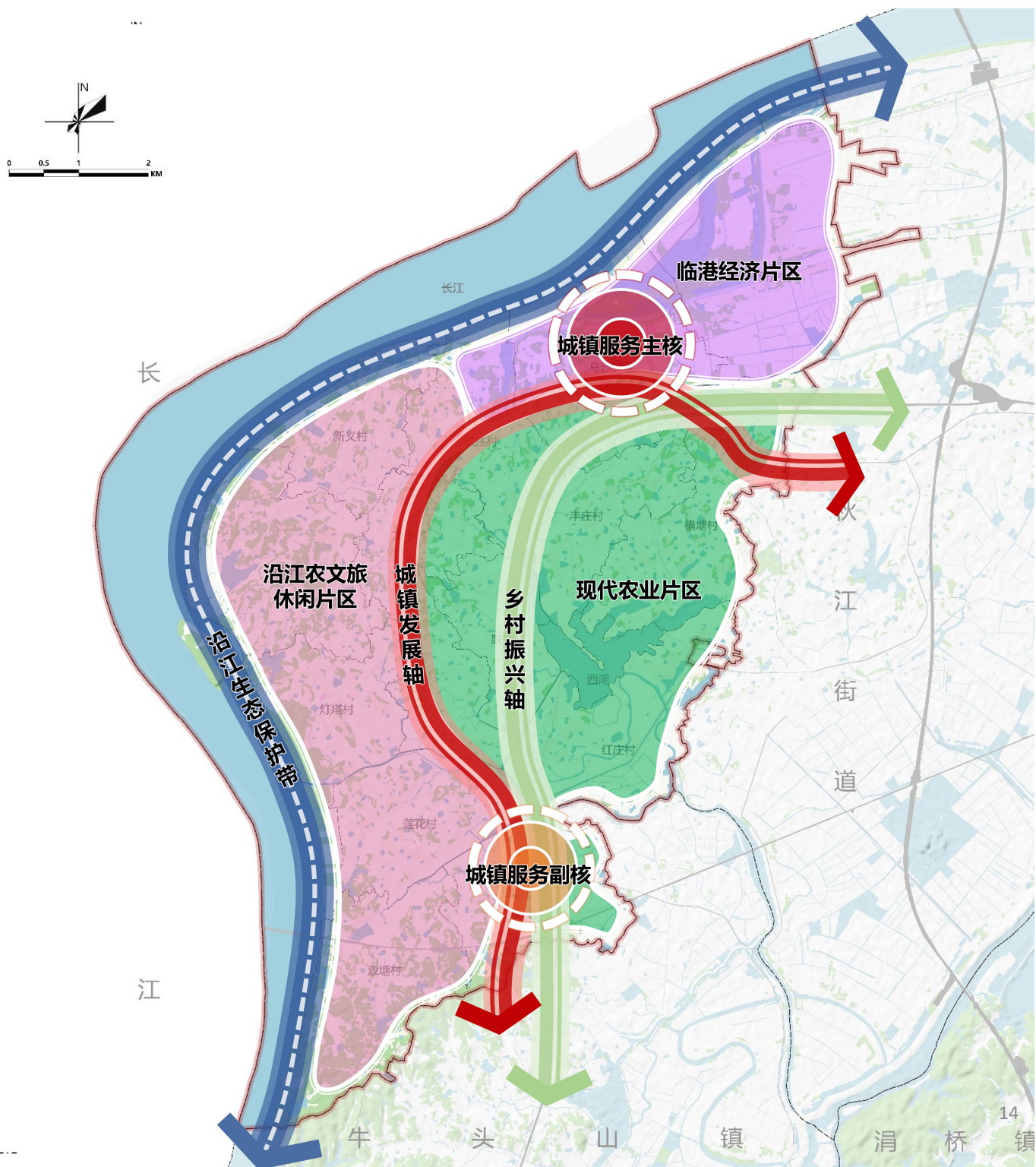
按照集约适度、绿色发展要求，结合全市城乡空间格局，划定城镇开发边界，全镇共落实107.26公顷城镇开发边界。



## 3.2 优化国土空间总体格局

### “一主一副、一带两轴三片区”

- 一主一副：乌沙镇区城镇服务主核、晏塘社区城镇服务副核
- 一带：沿江生态保护带
- 两轴：001县道城镇发展轴、318国道乡村振兴轴
- 三片区：临港经济片区、沿江农文旅休闲片区、现代农业片区



## 3.3 做美和谐共生的农业空间

### 实施耕地“三位一体”保护



- 严格耕地用途管制，稳定耕地数量
- 以促进耕地集中连片为重点，优化耕地布局
- 多措并举，提升耕地质量
- 挖掘耕地景观价值

### 积极开展土地综合整治

- 大力推进农用地整理
- 积极开展农村建设用地复垦
- 适度开发宜耕后备土地资源



## 3.4 保护山清水秀的生态空间

# 统筹山水林田湖系统生态修复

### 保护安徽省江豚自然保护区

保护自然生态系统与珍稀濒危野生动植物物种，维持现有珍稀濒危野生动植物种数量，保障水质、稳定和提升水源涵养功能，维护生态系统结构和功能的完整。实施水体生态系统功能修复，改善河道环境，建设人水和谐的生态环境。



### 做好长江流域的保护与修复



以保护修复为重点，加快推进长江岸线生态修复、生态廊道提升。开展大江大河流域生态修复工程，进一步提升防洪能力，防止河床发生沿程冲刷，有效改善保护区的生态环境。

### 实施水生态环境修复

严格保护长江、十里长河、同乐河河网水系，保障水系生态水量，划定水系生态缓冲绿带，修复废弃河滩地，维护区域水资源传输和平衡、农田灌溉。改善水生态环境，做好水库、西湖生态治理，合理养殖水生动物，优化水生群落结构。



### 保障城乡供水安全



通过引水工程和水系连通工程等调节优化水资源时空分布，提升城乡水源供给和保障能力，实现水资源供需基本平衡

## 3.5 做优宜居宜业的镇村空间

### 优质完善的公共空间

坚持以人民为中心，构建全龄友好型公共服务设施体系，实现基本公共服务全覆盖，城乡、区域、人群之间基本公共服务均等化；拓展公共空间，推进公园、健身广场建设，构建绿色生态网络和公共空间体系。

### 生态宜居的居住空间

坚持节约优先、保护优先、自然恢复为主的方针，保护好生态空间，守护好一江碧水 绘诗意栖居画卷；优化居民点空间结构，保护历史文化要素，推动镇景融合，打造山水人城景和谐互融的居住空间。

### 韧性安全的防护空间

坚持平灾、平疫、平战相结合的方针，合理安排防洪防涝、防疫、人防、应急避难、消防等公共安全设施建设空间，完善生命线备用设施布局，规划预留用于救援安置、物资集散的战略性备用地。

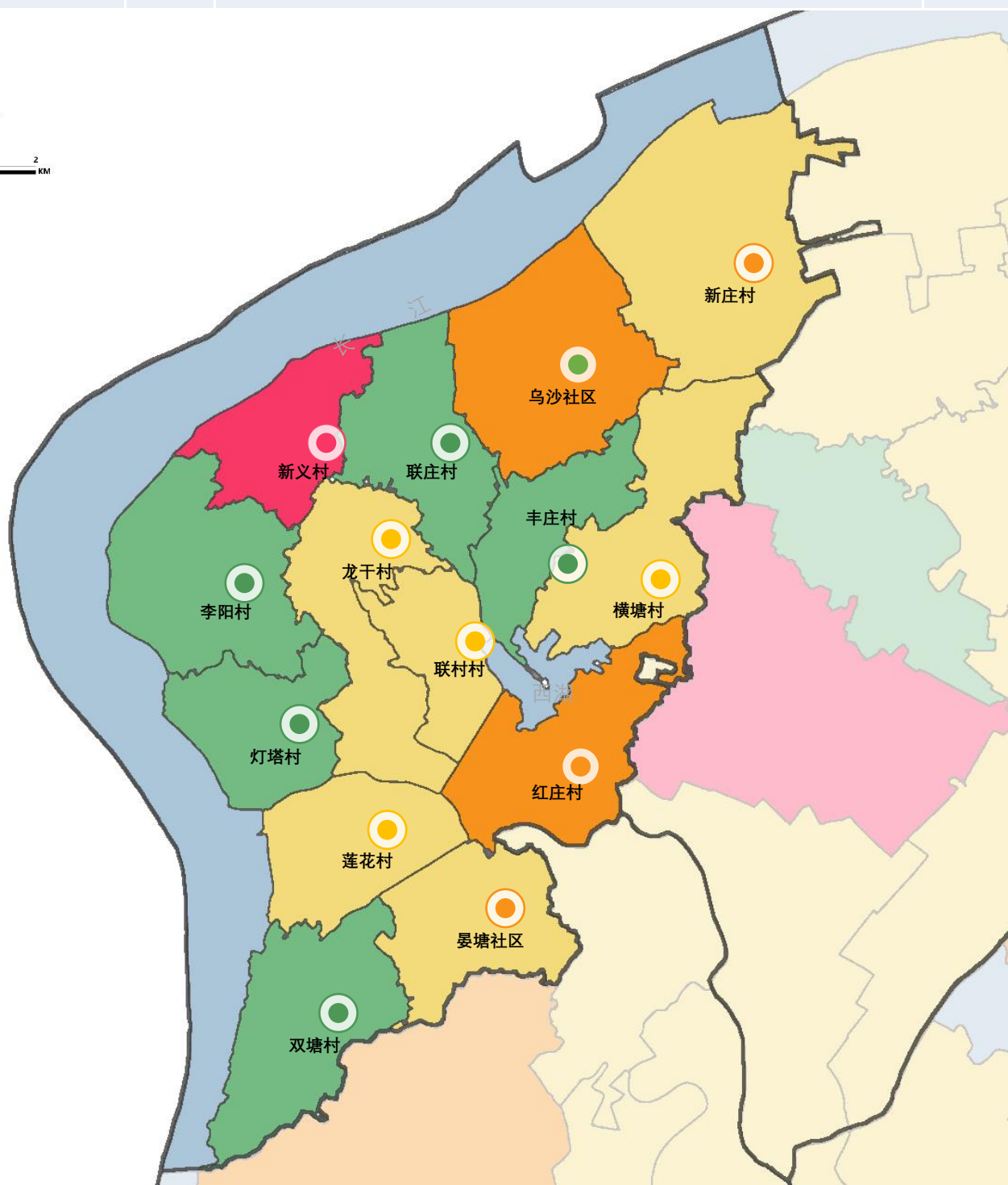
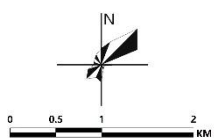
## 空间意象：皖江明珠、壮美乌沙



## 3.5 做优宜居宜业的镇村空间

行政村分类：全镇域划分为城郊融合、集聚提升、特色保护和其他四类行政村

序号	类型	个数	行政村名称	备注
1	集聚提升类	6	新庄村、莲花村、联村村、晏塘社区居委会、横塘村、龙干村	--
2	城郊融合类	2	乌沙社区居委会、红庄村	--
3	特色保护类	1	新义村	--
4	其他类	5	丰庄村、李阳村、双塘村、灯塔村、联庄村	





# 04

## 支撑体系

- 4.1 构建内畅外通的交通体系
- 4.2 打造以人为本的镇村生活圈
- 4.3 形成绿色韧性基础设施体系
- 4.4 产业发展与空间格局
- 4.5 彰显历史文化底蕴





## 4.2 打造以人为本的镇村生活圈

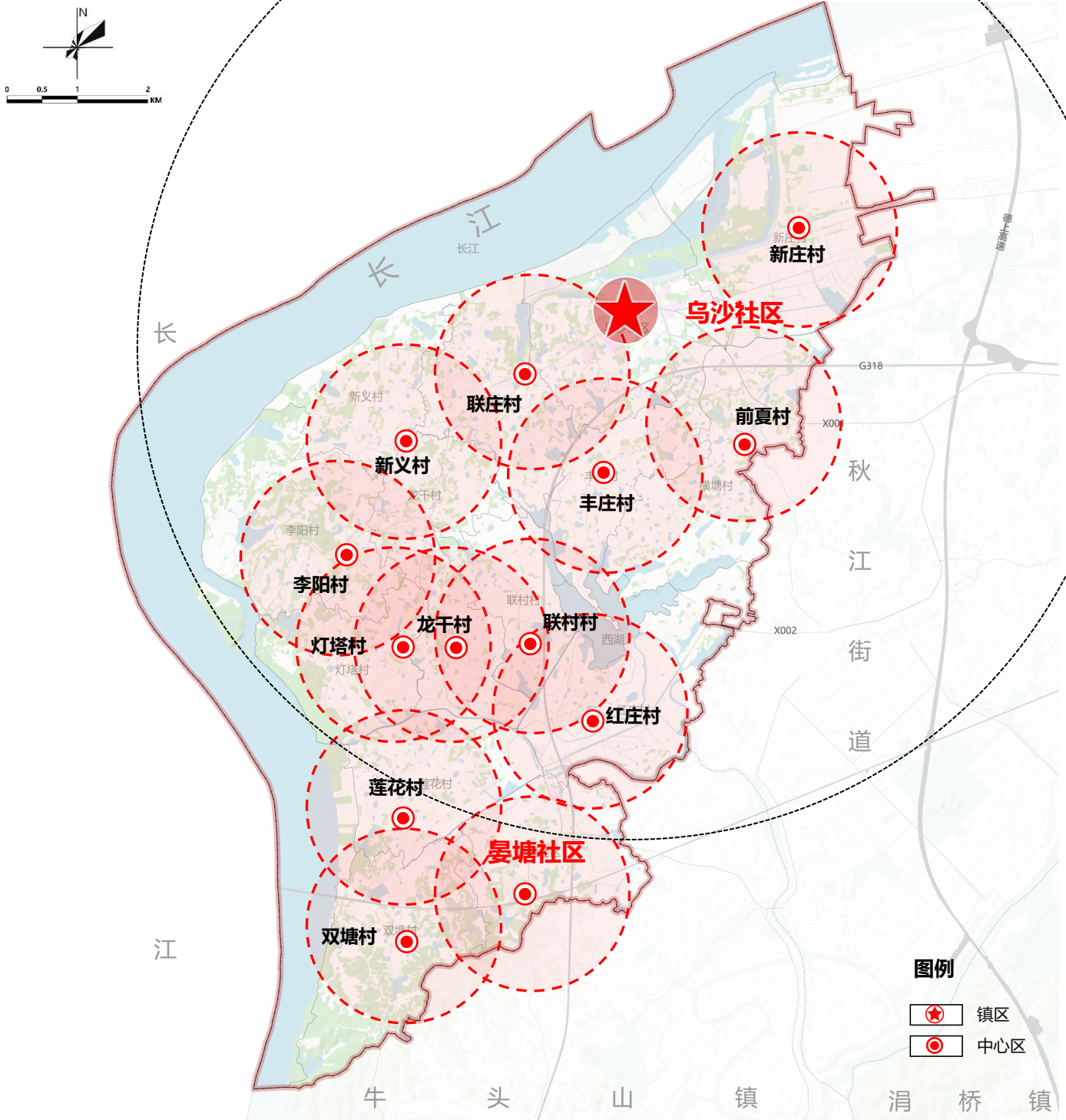
### 完善公共服务设施体系，提升公共服务水平

中心镇配置: 5-8公里服务半径    行政村生活圈: 1-2公里服务半径    自然村生活圈: 800米服务半径

为全域居民服务的中学及高中综合医院、文化设施、养老服务中心等。以及完善的交通等设施。完善通讯信号服务设施。

满足居民最基本需求的村委会幼儿园、公共服务中心、健身场地、村卫生室。

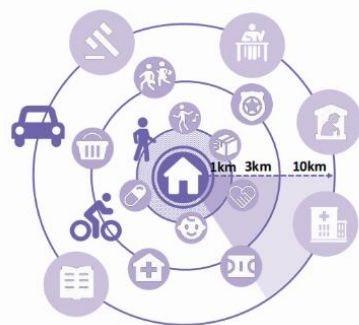
满足小范围内居民生活所需的设施、以及兼顾居民的停车场卫生间等。



## 4.2 打造以人为本的镇村生活圈

### 完善公共服务设施体系，提升公共服务水平

以“复合共享、弹性配置”为原则，构建“集镇-中心村-自然村”三级生活圈，梯级化、定向化、合理化配置教育、医疗、文化体育、社会福利、商业服务等公共服务设施。公共服务向集镇集聚，形成集镇辐射全域，中心村服务自然村的梯级乡村生活圈模式。分级配置完善公共服务设施。强化设施共享，提升服务能级，构建阶梯级的共享生活圈。



设施类型	集镇生活圈 (集镇)	
	要素名称	效率性指标
健康管理	乡镇卫生院	宜独立占地
	卫生服务站	宜综合设置
为老服务	养老院	宜独立占地
	老年活动室	宜综合设置
	老年人日间照料中心	宜综合设置
终身教育	高中	成独立占地
	初中	应独立占地
	小学	应独立占地
	幼儿园	应独立占地
文化活动	乡镇文化活动中心	可综合设置
	文化活动室	宜综合设置
体育健身	乡镇体育中心	可综合设置
	室外综合健身场地	宜综合设置
商业服务	菜市场	可综合设置
	邮政营业场所	可综合设置
其他	生活垃圾中转站	宜独立占地
	公共厕所	可综合设置
就业引导	农业服务中心	宜综合设置
	集贸市场	宜独立占地
	职业技术教育与技能培训中心	应独立占地
日常出行	公交换乘车站	宜独立占地
	公交首末站	宜独立占地
生态休闲	社区公园	可综合设置

设施类型	乡村生活圈 (各中心村)	
	要素名称	效率性指标
健康管理	村卫生室	宜综合设置
为老服务	老年活动室	宜综合设置
	村级幸福院	应独立占地
终身教育	老年人日间照料中心	宜综合设置
	村幼儿园	应独立占地
	乡村小规模学校	应独立占地
文化活动	文化活动室	宜综合设置
	农家书屋	宜综合设置
	红白喜事厅	宜综合设置
体育健身	特色民俗活动点	宜综合设置
	健身广场	宜综合设置
商业服务	便民农家店	宜综合设置
	金融电信服务点	宜综合设置
其他	垃圾收集点	宜独立占地8
	公共厕所	宜综合设置
	小型排污设施	宜独立占地
行政管理	村务室	宜综合设置
就业引导	物流配送点	宜综合设置
日常出行	村级客运站	宜独立占地
	公交站点	宜独立占地

设施类型	便民生活圈 (自然村)	
	要素名称	效率性指标
健康管理	村卫生室	宜综合设置
为老服务	老年活动室	宜综合设置
文化活动	文化活动室	宜综合设置
	农家书屋	宜综合设置
商业服务	便民农家店	宜综合设置
行政管理	村务室	宜综合设置
就业引导	物流配送点	宜综合设置

## 4.3 形成绿色韧性基础设施体系

### 承接城区基础配套功能，完善基础配套



#### 供水网络集约高效

构建城乡一体、覆盖全域的供水体系，实现城乡“同源、同网、同质”供水，保障应急水源，建设节水型社会。优化城乡一体化供水布局，提高供水保证率、提高水厂供水能力。

#### 排水网络安全韧性

加快城乡污水处理设施建设，构建城乡统筹、布局合理、联通互济的污水处理体系，提高城乡污水处理水平和标准。推进现有污水处理厂提标改造，综合考虑污水的深度处理与回用。



#### 能源体系清洁高效

完善镇域电网网架架构，优化电力设施空间布局，推进电网升级改造；构建多源供应、协调运行的综合能源系统，提升应急保障供应能力，实现清洁热力供应。

#### 环卫体系绿色持续

统筹垃圾处理全过程，全面推进垃圾分类投放、分类收集、分类运输和分类处理，合理布局生活垃圾和建筑垃圾资源化利用设施，推广再生资源回收利用。



## 4.4 产业发展与空间格局

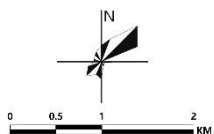
### 构建“双核驱动，三片发展”的产业布局结构

#### 双核驱动

“城镇服务主核”：依托乌沙镇区，为全镇居民及工业区提供服务功能；  
“城镇服务副核”：依托晏塘中心村，打造镇域南部副核心。

#### 三片发展

“临港经济片区”：以船舶制造基地和乌沙港区为核心发展临港经济；  
“沿江农旅休闲片区”：结合现状资源，发展农文旅休闲产业；  
“现代农业片区”：发展农田资源和特色农产品，构建现代农业体系。



## 4.5 彰显历史文化底蕴

### 发展全域文化旅游，活化历史文化资源

依托历史遗迹故事  
打造历史文化体验游线

依托非遗文化IP  
开发文创衍生系列产品

依托传统民俗  
打造文化节庆产业

#### 黄梅戏

宣统二年(1910年)，由东流县传入贵池乌沙地区



乡村戏曲舞台

戏曲衍生文创产品



## 4.5 彰显历史文化底蕴

### 塑造镇域特色风貌

将镇域划分为沿江产业风貌区、乡村生活风貌区、集镇中心风貌区三大风貌分区。



#### 沿江产业风貌区

船舶制造工业、新能源工业为主的现代园区风貌



#### 集镇中心风貌区

突出商业、公共空间的塑造  
控制建筑高度尺度

#### 乡村生活风貌区

依托周边山水格局，充分融入周边的农业用地、山体林地中



江

牛头山镇 温桥镇

05

# 中心镇区

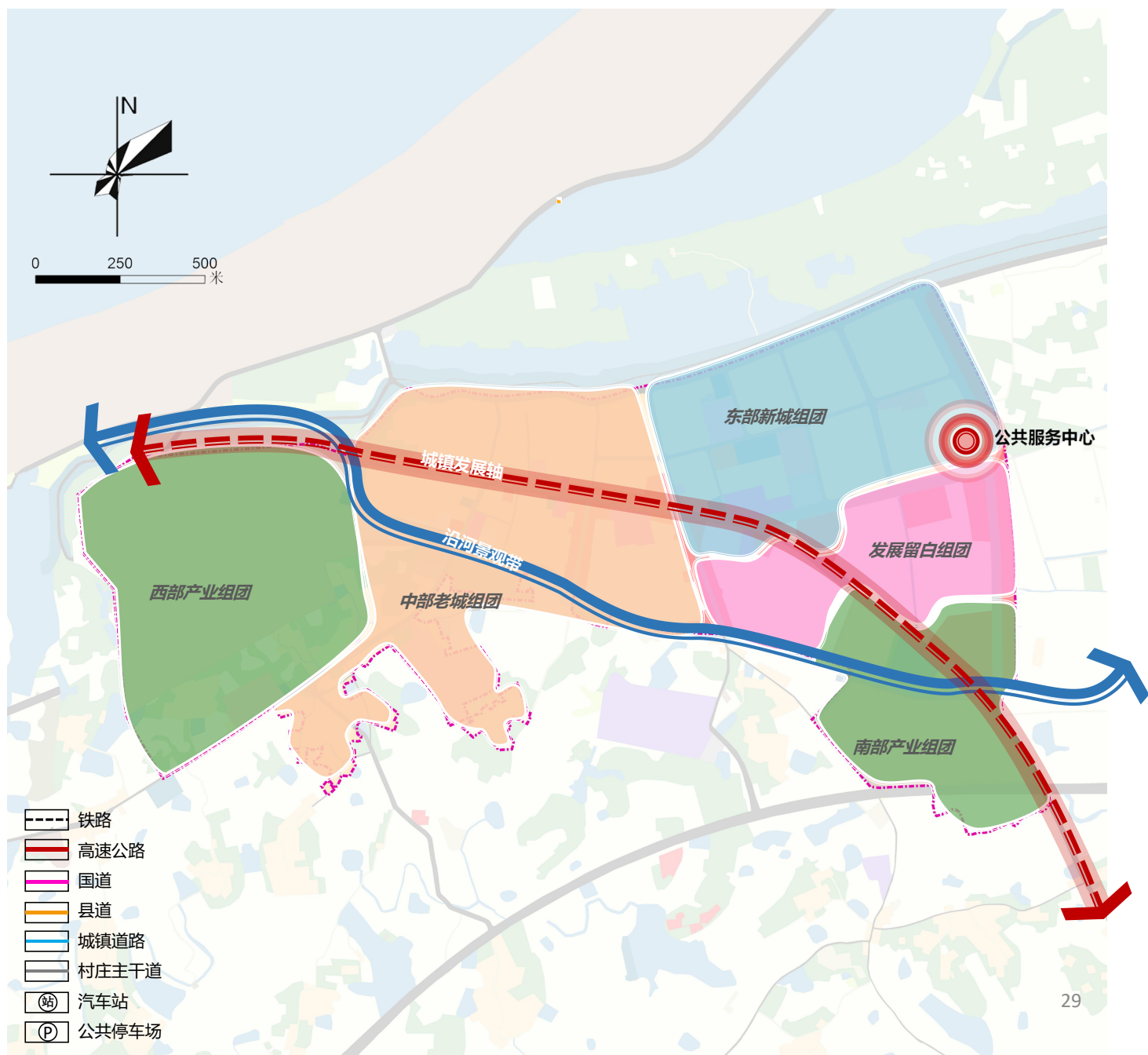
- 5.1 优化镇区功能结构
- 5.2 构建蓝绿开敞空间系统
- 5.3 优化镇区内部交通网络
- 5.4 完善乡镇公共服务体系



## 5.1 优化镇区功能结构

### 构建“一心一轴、一带五组团”的总体空间结构

一心	镇区公共服务中心，主要承担商贸、行政、医疗、教育等服务功能
一轴	沿城镇主要道路形成的城镇发展轴
一带	沿同乐河形成的沿河景观带
五组团	中部老城组团、西部产业组团、南部产业组团、东部新城组团、发展留白组团



## 5.2 构建蓝绿开敞空间系统

### 结合基底要素形成形成“山-水-镇-林-园”的完整绿化景观体系

规划形成镇级公园1处，为中心广场，镇区内部结合开敞空间布置3处绿地节点



## 5.3 优化镇区内部交通网络

### 改善镇区交通环境

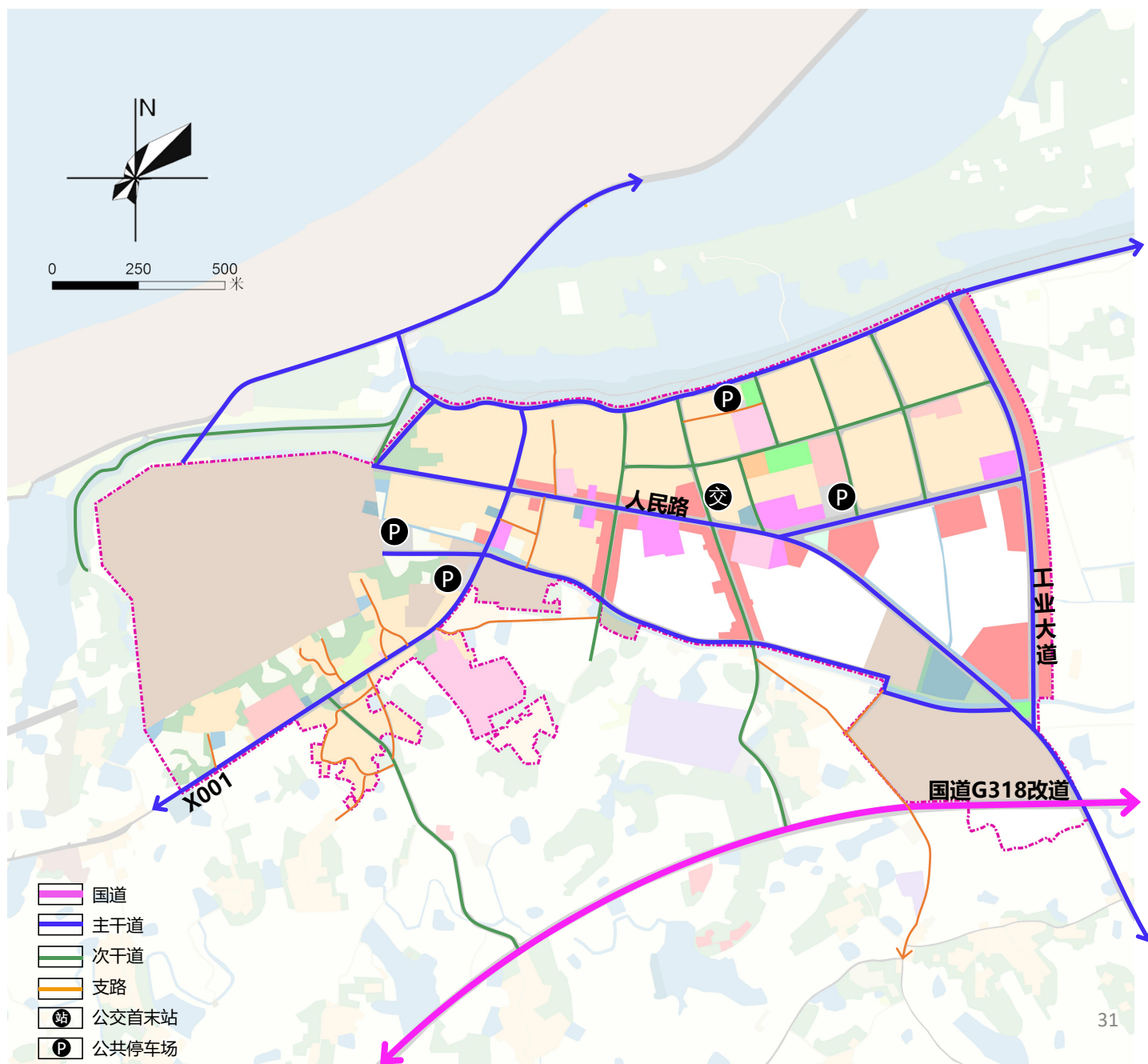
规划形成“主-次-支”三级道路体系，打造密路网格局。

#### 对外道路

推进国道G318大渡口段改建。

#### 内部道路及交通设施

人民路、工业大道分别拓宽至24米、30米，镇区东北部新增次干道路和支路，形成井字形的密路网体系，路宽8-25米。规划新增四处公共停车场。



## 5.4 完善乡镇公共服务体系

### 完善公共服务设施



提升教育设施品质



丰富的文化设施供给



加大体育设施建设

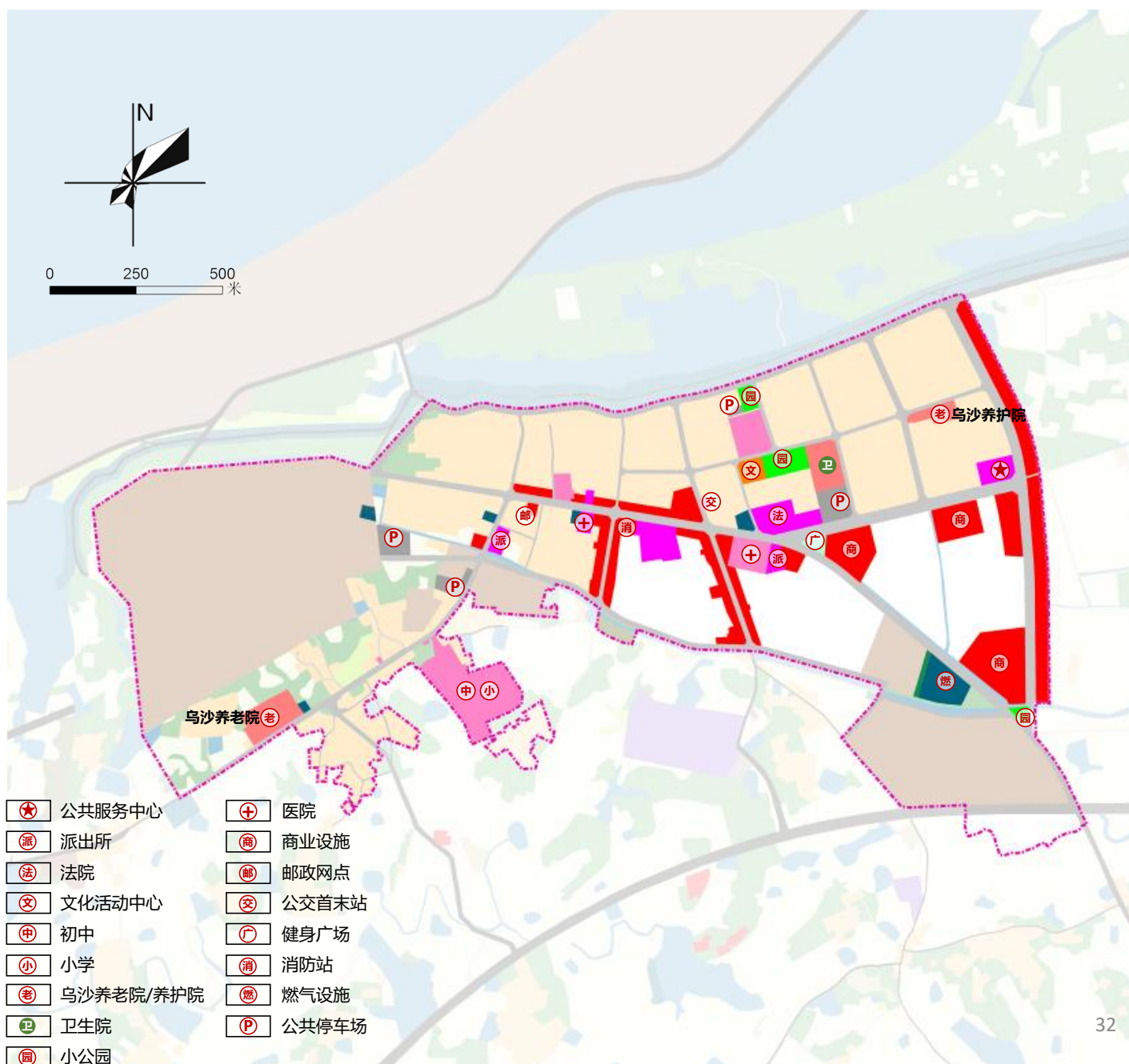


完善卫生设施布局



保障养老设施覆盖

### 构建高品质城镇社区生活圈



# 05

## 保障机制

- 6.1 加强党的全面领导
- 6.2 完善规划管理机制
- 6.3 推进规划信息化建设
- 6.4 制定详细规划编制单元
- 6.5 保障近期项目实施



## 6.1 加强党的全面领导

### 坚持党的全面领导



深入学习贯彻习近平新时代中国特色社会主义思想，增强“四个意识”、坚定“四个自信”、做到“两个维护”，不断提高政治判断力、政治领悟力、政治执行力，把党的领导贯穿到规划实施的各领域和全过程，确保党中央重大决策部署贯彻落实。

### 夯实各级党委政府责任

落实全县各级党委和政府国土空间规划管理主体责任，强化上下联动，明确职责分工，确定推进实施的共同责任。坚持“多规合一”，强化规划严肃性，规划一经批准，任何部门和个人不得随意修改、违规变更。

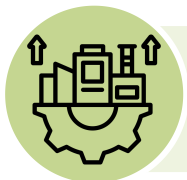


### 实施重大事项报告制度



总体规划实施中遇到重大战略调整、重要目标变化等重大事项，及时按程序向县委县政府请示报告，确保重大决策部署落实到位。

## 6.2 完善规划管理机制



构建“县——乡镇”协同的纵向传导机制



建立有效约束的横向部门衔接机制



完善规划落地的实施管理机制



建立科学有效的规划检测评估预警机制



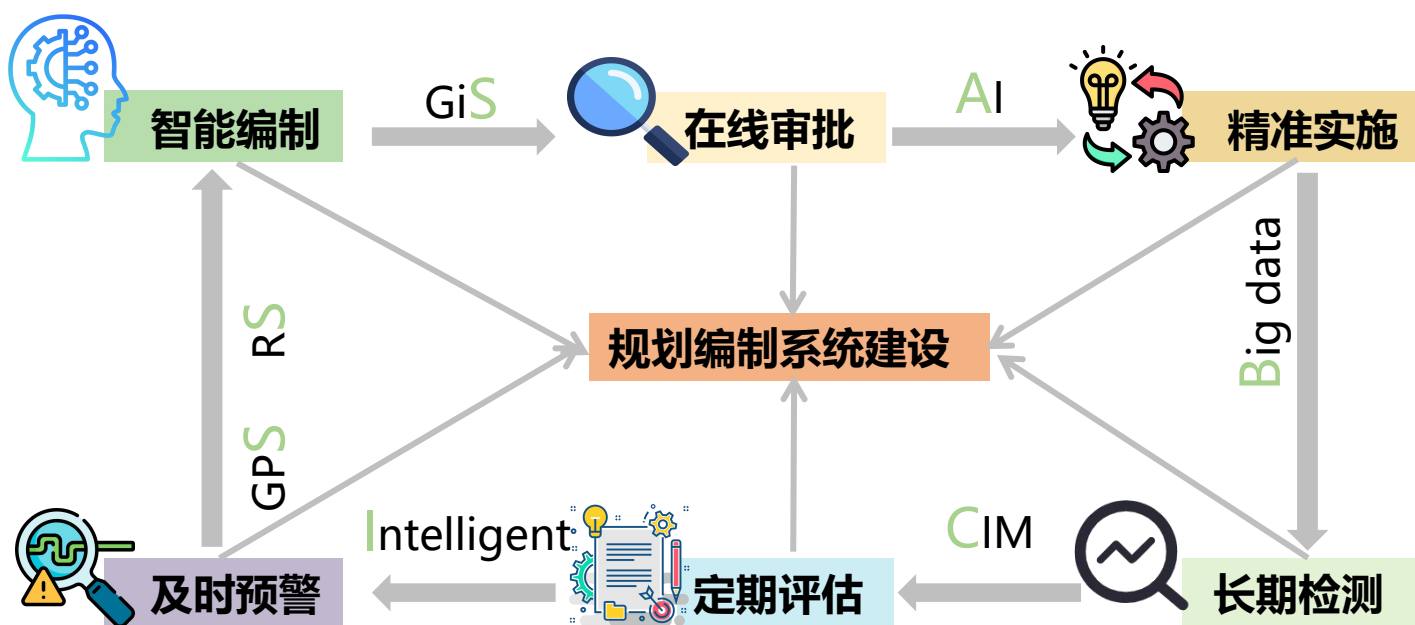
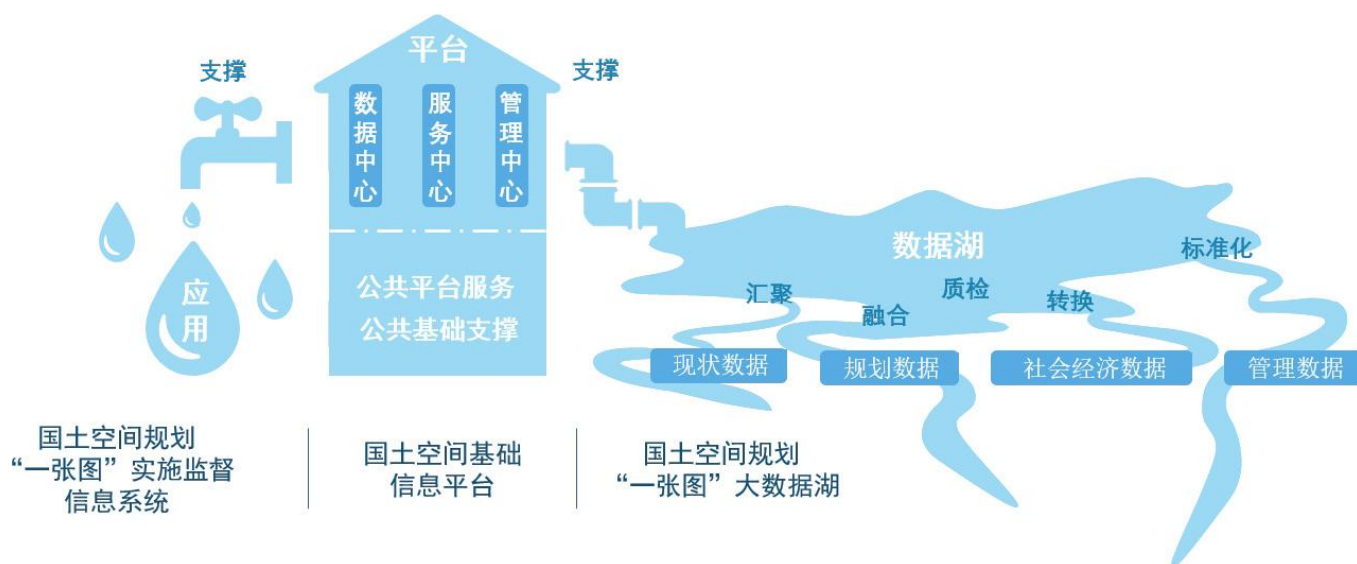
逐步建立完善的地方法规政策体系



逐步完善国土空间编制审批制度

## 6.3 推进规划信息化建设

加快建设“一张图”实施监督信息系统，提供全覆盖、全过程、全系统的规划信息综合应用功能，提高国土空间精治、共治、法治水平。



## 6.4 完善乡镇公共服务体系

### 乡镇级国土空间总体规划

本次规划向下传导



约束性指标  
重要控制线

主导功能  
重大设施

### 单元详细规划

两个城镇单元	集镇综合服务单元	单元面积	1346.90公顷	主导功能	居住、工业、商贸、公共服务为主
	集镇南片服务单元	单元面积	131.66公顷	主导功能	矿产品深加工
三个乡村单元	滨江农旅休闲单元	单元面积	3255.55公顷	主导功能	工贸、居住及公共服务配套，与镇区共建共享
	船舶制造工业单元	单元面积	5256.20公顷	主导功能	特色种植农业现代化生产
	渔光互补现代农业单元	单元面积	1222.71公顷	主导功能	生态涵养与生态种植



## 6.5 保障近期项目实施

### 衔接专项规划，落实近期重点建设项目

规划重点围绕综合交通、水利、能源、文教、社会福利、产业发展、市政、生态修复等13个方面进行近期重点建设项目编排。

