



# 贵池区涓桥镇 国土空间总体规划 2021-2035 年

(公示稿)

涓桥镇人民政府

2023.09

# 目录

## CONTENTS

### 01 规划概述

现状概况  
指导思想  
规划范围与期限

### 02 目标定位

规划目标  
总体定位  
发展策略

### 03 总体格局

落实“三条控制线”  
优化国土空间总体格局  
做美和谐共生的农业空间  
保护山清水秀的生态空间  
做优宜居宜业的镇村空间

### 04 支撑体系

构建内畅外通的交通体系  
以人为本的镇村生活圈  
打造以人为本的镇村生活圈  
形成绿色韧性基础设施体系  
产业发展与空间格局

### 05 中心镇区

优化镇区功能结构  
构建蓝绿开敞空间系统  
优化镇区内部交通网络  
完善乡镇公共服务体系

### 06 保障机制

加强党的全面领导  
完善规划管理机制  
推进规划信息化建设  
制定详细规划编制单元  
保障近期项目实施

# 前言

按照党中央、国务院和省委、省政府统一部署，为深入践行绿水青山就是金山银山理念，整体谋划新时代国土空间开发保护格局，高效实现镇域空间治理体系和治理能力现代化；为持续推进生态文明建设，贯彻落实党的二十大精神，传导落实国家、省、市各级国土空间规划意图；并为贵池区加快构建现代化可持续发展空间蓝图，开展国土空间保护开发利用修复活动提供依据，编制《贵池区涓桥镇国土空间总体规划（2021-2035年）》。

本规划是对镇域范围内国土空间开发保护作出的总体安排和综合部署，是指导城乡各类开发建设活动、开展国土空间资源保护利用与修复、制定空间发展政策和实施国土空间规划管理的空间蓝图，是编制相关专项规划和详细规划的依据。



# 01

## 规划概述

1.1 现状概况

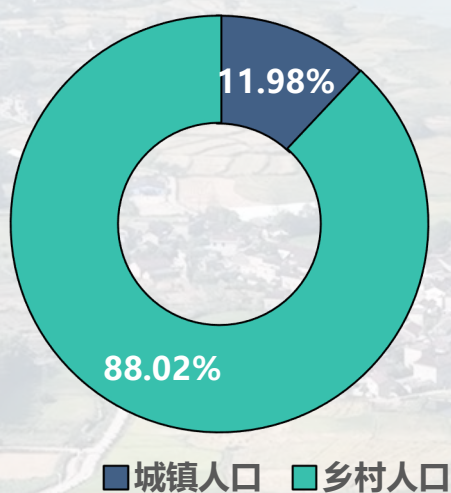
1.2 指导思想

1.3 规划范围与期限



## 1.1 现状概况

### ■ 人口



■ 城镇人口 ■ 乡村人口

根据第七次全国人口普查得到  
2020年11月涓桥镇人口概况:

镇域户籍人口: **3.42万人**

镇域常住人口: **15231人**

镇域城镇人口: **1824人**

城镇化水平: **11.98%**

### ■ 经济



2021年涓桥镇经济概况

财政收入: **6376.87万元**

政府部门财政收入: **792.07万元**

## 1.2 指导思想

**以习近平新时代中国特色社会主义思想为指导，深入学习贯彻党的二十大和二十届二中全会精神。加快构建新发展格局，着力推动高质量发展；增进民生福祉，提高人民生活品质；推动绿色发展，促进人与自然和谐共生；坚定不移贯彻新发展理念，坚持深化改革开放，坚持生态优先、高质量发展、高品质生活、高水平治理，统筹国土空间保护、开发、利用与修复，全面提高国土空间治理能力现代化水平，构建优势互补、高质量发展的区域经济布局 and 国土空间体系。**

## 1.3 规划期限与范围

### ■ 规划期限

本次规划基年为2021年，规划期限为2021年至2035年。

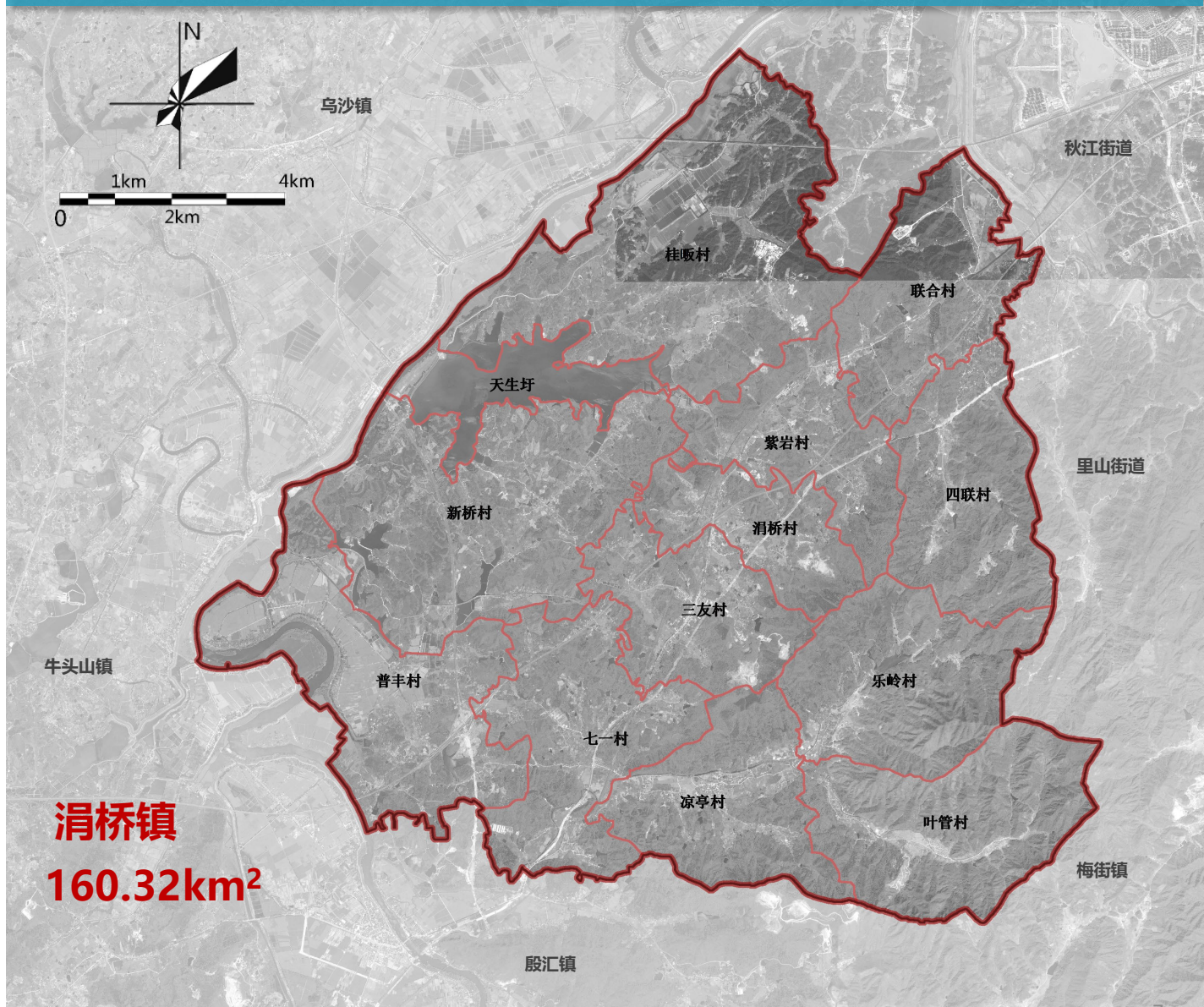
**近期** 2021-2025年

**远期** 2026-2035年

### ■ 规划范围

## 全域规划总面积—160.32平方公里

本规划范围为贵池区涓桥镇行政管辖范围，下辖12个行政村（涓桥村、普丰村、七一村、凉亭村、乐岭村、叶管村、三友村、桂畈村、新桥村、联合村、紫岩村、四联村）和1个社区（涓桥社区）。



02

# 目标定位

2.1 规划目标

2.2 总体定位

2.3 发展策略



## 2.1 规划目标

### 2025年规划目标

**近期目标：到2025年，提高现有产业的技术水平，发展桂畈工业园及镇区北部的小微企业园；保护和修复秋浦河自然景观资源，打造宜居宜游的生态环境；提升旅游基础设施和服务质量，依托杏花村旅游景区发展乡村休闲旅游。推动城乡一体化发展，优化城乡资源配置，改善城乡居民生活水平。**

### 2035年规划目标

**远期目标：到2035年，乡村振兴取得决定性进展，农业农村现代化基本实现。乡村产业发展更具活力，打造秋浦花鳊等特色品牌，一二三产业深度融合的现代产业体系基本形成；空间利用更加集约高效，资源要素配置更加合理，中心镇村功能更加完善，综合服务能力和发展带动能力显著提升；乡村人居环境全面提升，优秀传统文化更加彰显，农村基础设施持续完善，城乡基本公共服务均等化基本实现，生态宜居美丽乡村全面建成。**

## 2.2 总体定位

涪桥镇将主动承接区域功能，推进城乡发展融合，强化产业深度融合，发展成为以休闲康养为主导，城市基础配套服务和特色农业为基础，城郊乡村文化旅游为核心，绿色工业为补充的

城西康养休闲示范区

杏花村文旅联动示范基地

城市基础配套服务区



## 2.3 发展策略

### AIM 1 融池互补、加快与城区基础设施对接延伸

涓桥镇作为池州近郊镇，充分利用与主城区的区位优势，承担城区基础服务配套功能，做好池州中心城区的配角，实现中心城区功能互补。

### AIM 2 区域竞合发展战略

结合上位规划相关要求，明确镇街自身定位与方向，实现错位发展，整体融入池州市协同发展格局。涓桥镇将以城市配套，休闲旅游，特色农业和绿色工业等功能为主导。

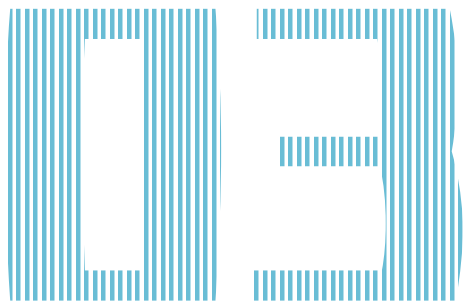
### AIM 3 村-镇-园联动，一体化发展

依托杏花村文化旅游区，在桂畈工业区发展农特产品加工，为乡村休闲旅游融入二产，延伸产业链；镇域村庄打造乡村旅游环线，重点培育旅游资源较丰富、基础条件较好的村庄，与杏花村旅游区联动发展；在镇区重点提升生活服务品质，为乡村旅游强化基础配套。

### AIM 4 依托两线、融入区域大交通

依托G318国道，融入区域大交通。





# 总体格局

- 3.1 落实“三条控制线”
- 3.2 优化国土空间总体格局
- 3.3 做美和谐共生的农业空间
- 3.4 保护山清水秀的生态空间
- 3.5 做优宜居宜业的镇村空间



## 3.1 落实“三条控制线”

### 永久基本农田

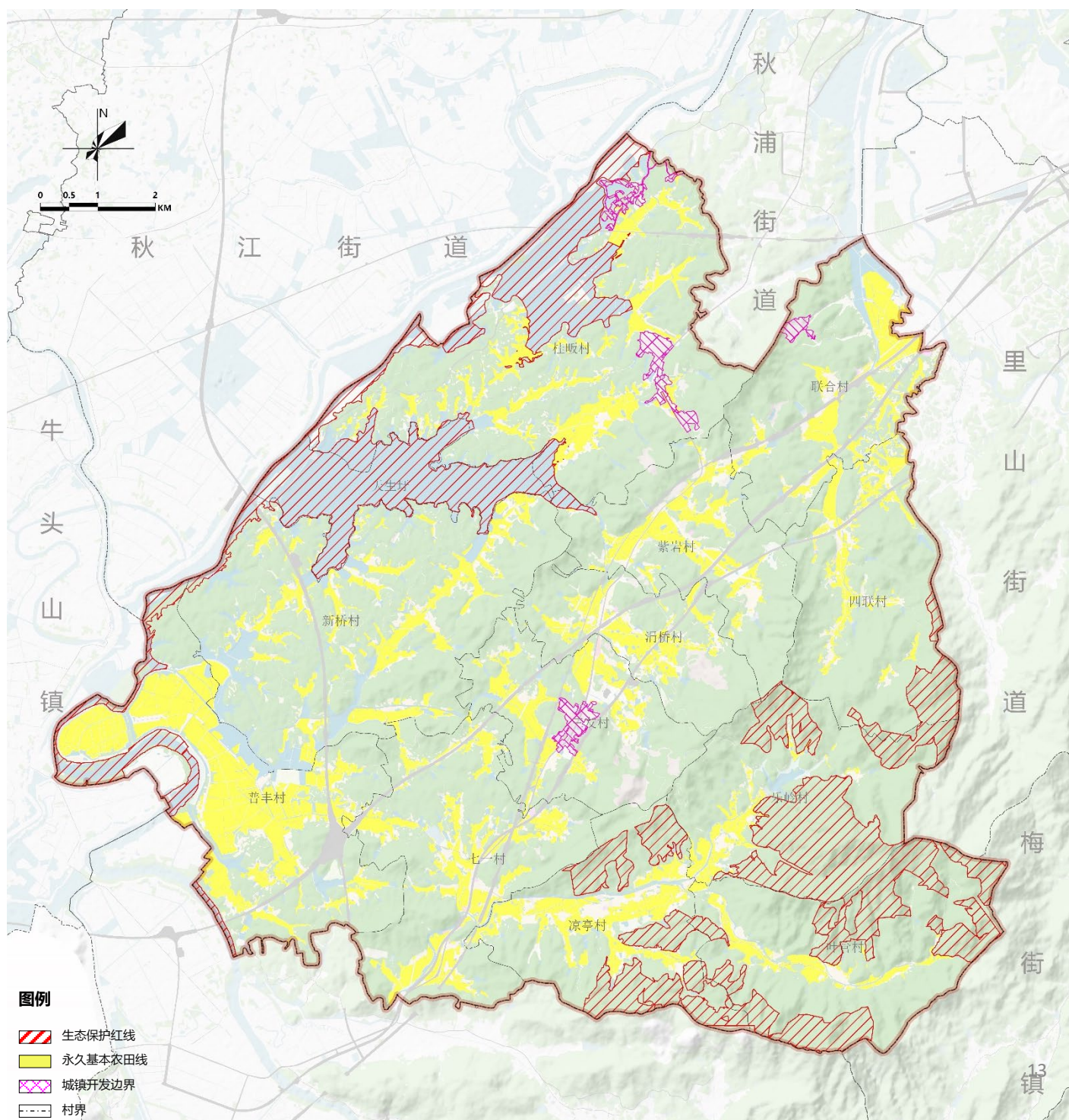
按照“应保尽保、量质并重、集中成片”原则，保质保量落实永久基本农田，全镇落实2360.02公顷的永久基本农田。

### 生态保护红线

按照生态功能重要性，科学划定生态保护红线，全镇共落实2648.28公顷生态保护红线。

### 城镇开发边界

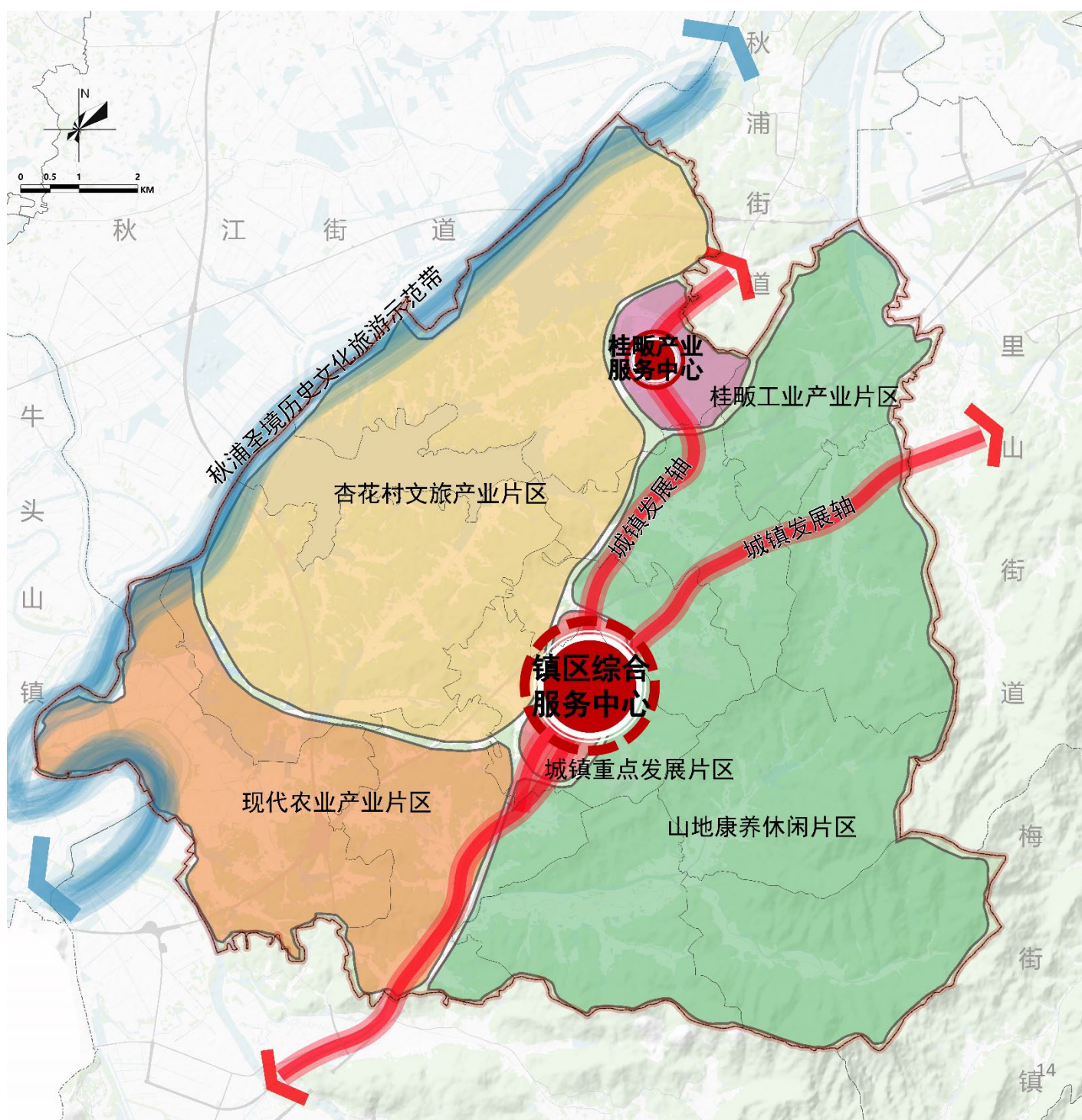
按照集约适度、绿色发展要求，结合全市城乡空间格局，划定城镇开发边界，全镇共落实115.24公顷城镇开发边界。



## 3.2 优化国土空间总体格局

### “一带两轴、两心五片”

- 一带：沿秋浦河形成的秋浦圣境历史文化旅游示范带
- 两轴：沿国道形成的两条城镇发展轴
- 两心：镇区综合服务中心和桂畈产业服务中心
- 五片：杏花村文旅产业区、山地康养休闲片区、现代农业产业片区、桂畈工业产业片区、城镇重点发展片区



## 3.3 做美和谐共生的农业空间

### 实施耕地“三位一体”保护



- 严格耕地用途管制，稳定耕地数量
- 以促进耕地集中连片为重点，优化耕地布局
- 多措并举，提升耕地质量
- 打造现代高效观光农业

### 积极开展土地综合整治

- 大力推进农用地整理
- 积极开展农村建设用地复垦
- 适度开发宜耕后备土地资源

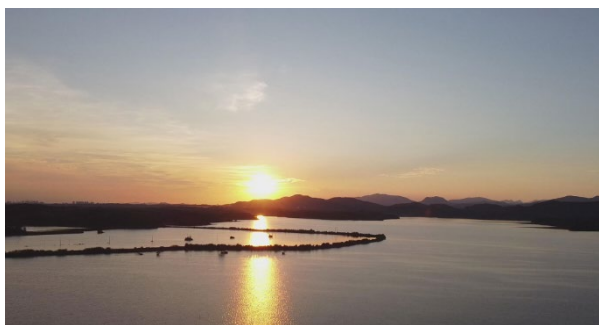


## 3.4 保护山清水秀的生态空间

# 统筹山水林田湖草沙系统生态修复

### 保护贵池杏花村省级湿地公园

按照《安徽省级湿地自然公园管理办法》等有关法律、行政法规进行管控，在保育湿地原有植被的前提条件下，引入多种适合湿地生长的植物品种，完善、丰富现有植物群落的生物链和食物网，促进生态系统的正向演替，并建立完整的湿地保护修复机制。



### 加强森林功能修复



持续推动封山育林、天然林保护、野生动物栖息地保护与恢复。重点强化杨家山、七毛尖等山地森林保护修复，至2035年，全镇森林面积和蓄积量稳步增加，森林质量明显提高，森林生态系统稳定性增强，维护生物多样性。

### 实施水生态环境修复

严格保护秋浦河、红旗河、天生湖等河网水系，保障水系生态水量，划定水系生态缓冲绿带，修复废弃河滩地，维护区域水资源传输和平衡、农田灌溉。改善水生态环境，做好水库生态治理，合理养殖水生动物，优化水生群落结构。



### 保障城乡供水安全



通过引水工程和水系连通工程等调节优化水资源时空分布，提升城乡水源供给和保障能力，实现水资源供需基本平衡

## 3.5 做优宜居宜业的镇村空间

### 优质完善的公共空间

坚持以人民为中心，构建全龄友好型公共服务设施体系，实现基本公共服务全覆盖，城乡、区域、人群之间基本公共服务均等化；拓展公共空间，推进公园、健身广场建设，构建绿色生态网络和公共空间体系。

### 生态宜居的居住空间

坚持节约优先、保护优先、自然恢复为主的方针，保护好水系和森林生态空间；优化居民点空间结构，保护历史文化要素，保护湖塘生态景观；推动镇景融合，打造山水人城景和谐互融的居住空间。

### 韧性安全的防护空间

坚持平灾、平疫、平战相结合的方针，合理安排防洪防涝、防疫、人防、应急避难、消防等公共安全设施建设空间，完善生命线备用设施布局，规划预留用于救援安置、物资集散的战略性地。

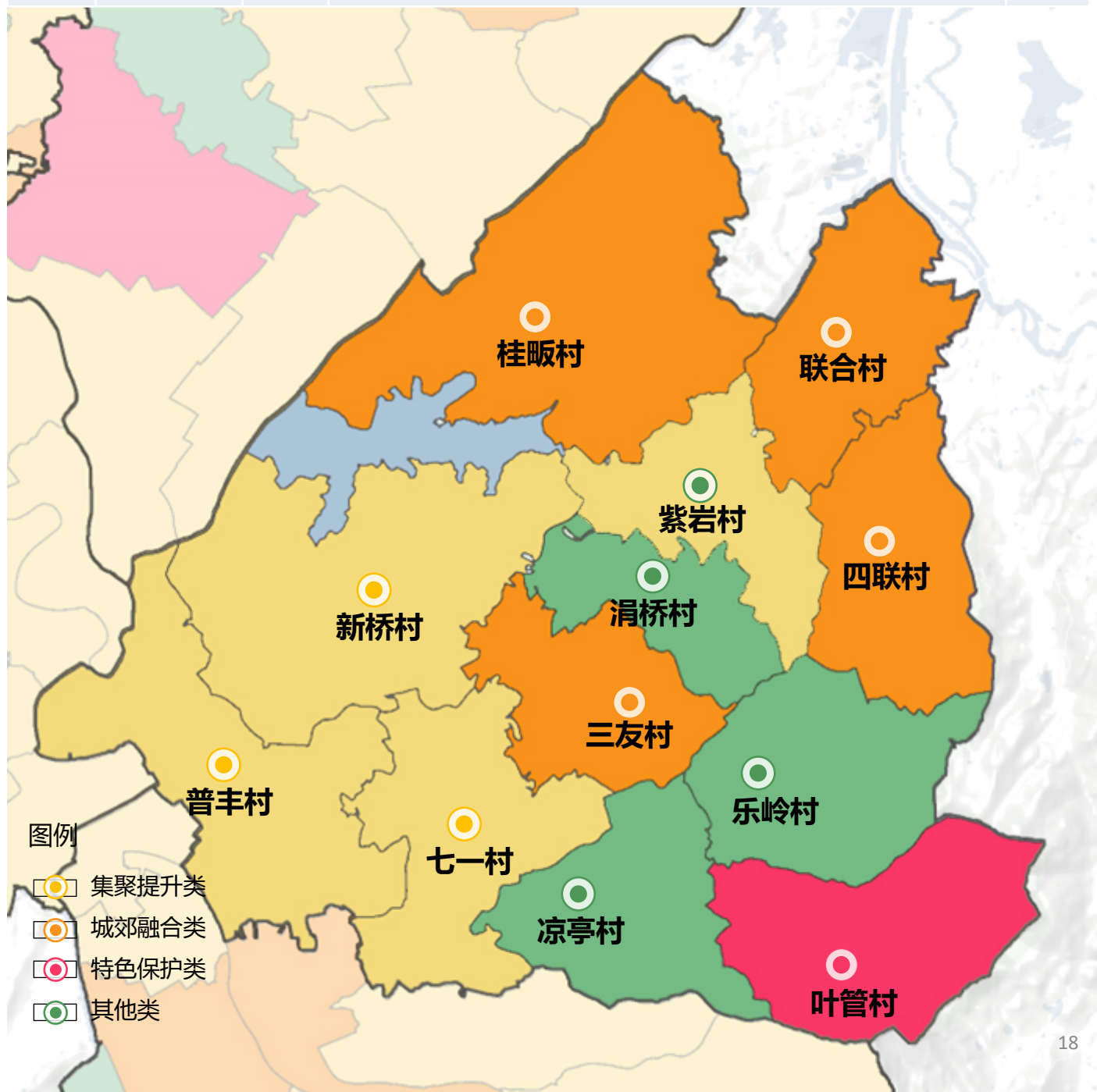
## 山水格局：绿水点缀、绿田环镇



## 3.5 做优宜居宜业的镇村空间

行政村分类：全镇域划分为**城郊融合**、**特色保护**、**集聚提升**和**其他类**四类行政村

序号	类型	个数	行政村名称	备注
1	集聚提升类	4	七一村、新桥村、普丰村、紫岩村	--
2	城郊融合类	4	桂畈村、三友村（涓桥社区居委会）、联合村、四联村	--
3	特色保护类	1	叶管村	--
4	其他类	3	涓桥村、乐岭村、凉亭村	--





# 04

## 支撑体系

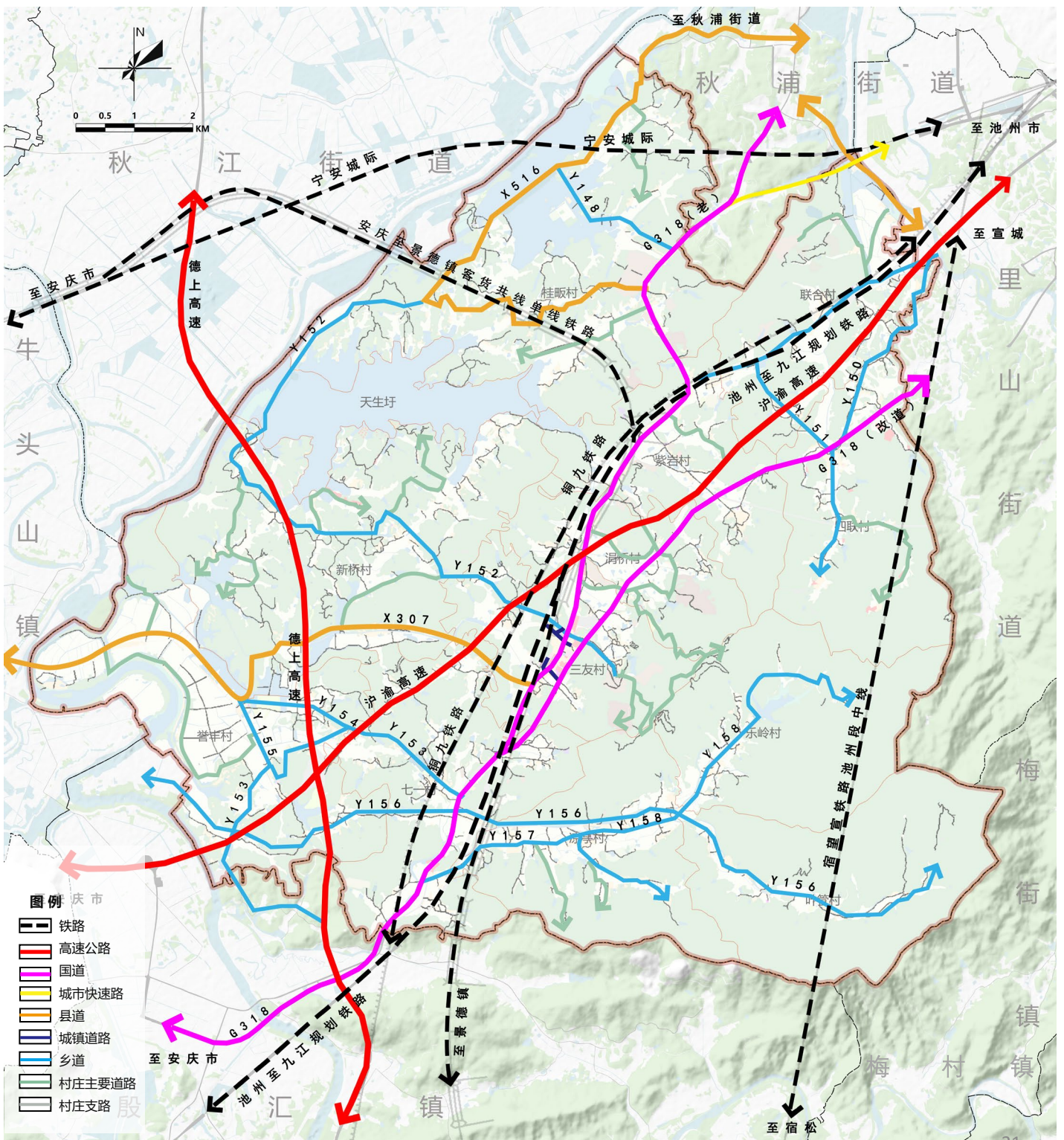
- 4.1 构建内畅外通的交通体系
- 4.2 打造以人为本的镇村生活圈
- 4.3 形成绿色韧性基础设施体系
- 4.4 产业发展与空间格局
- 4.5 彰显历史文化底蕴



# 4.1 构建内畅外通的交通体系

## 打造高效便捷的交通网体系

- **铁路**：落位规划铜九铁路、宁安城际铁路、宿望宣铁路、安庆至景德镇铁路。
- **国道**：G318
- **县道**：X516、X307
- **高速**：德上高速、沪渝高速。
- **乡道**：Y152、Y153、Y154、Y155等



## 4.2 打造以人为本的镇村生活圈

### 完善公共服务设施体系，提升公共服务水平

#### 中心镇配置: 5-8公里服务半径

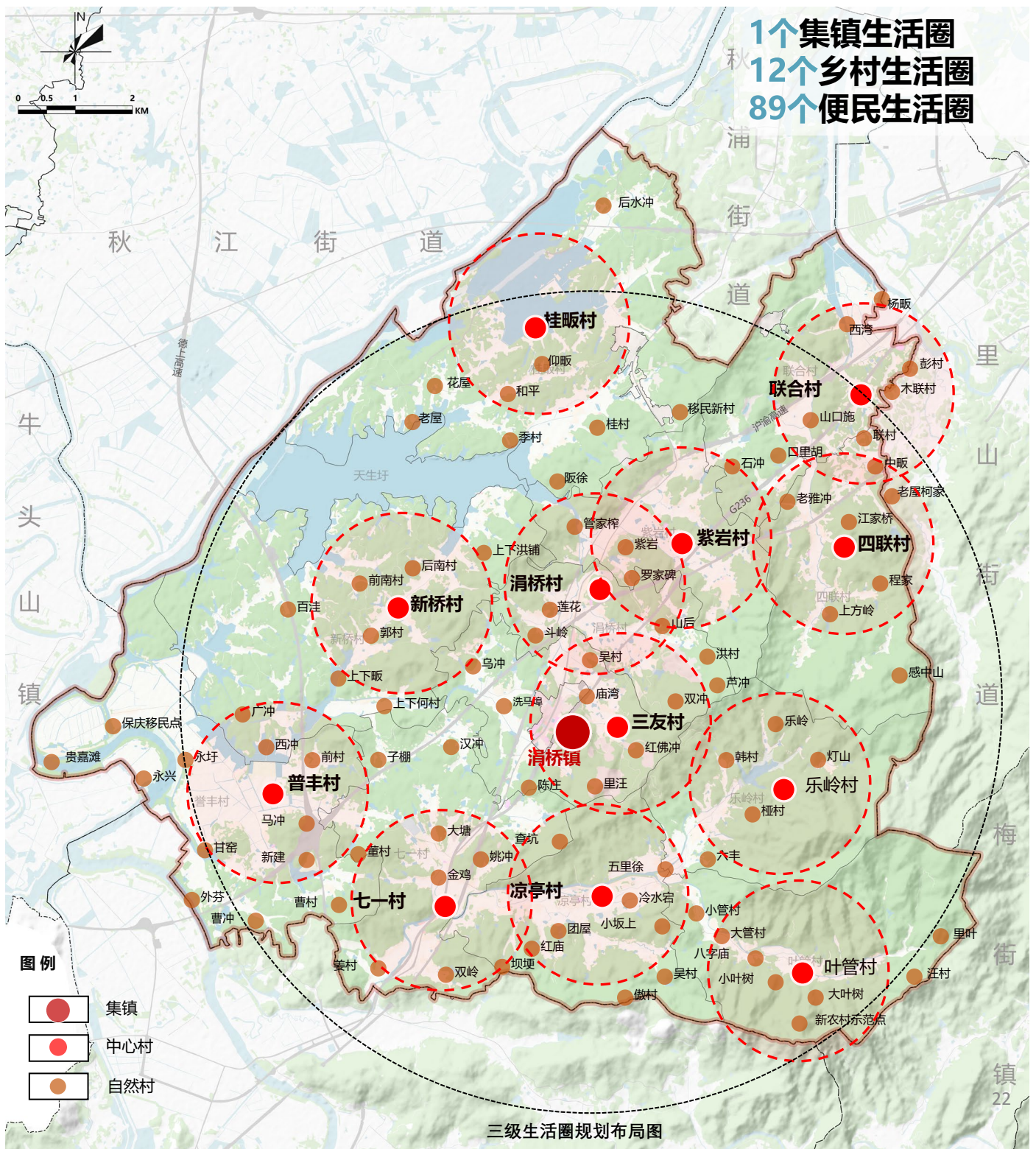
为全域居民服务的中学及高中综合医院、文化设施、养老服务中心等。以及完善的交通等设施。完善通讯信号服务设施。

#### 行政村生活圈: 1-2公里服务半径

满足居民最基本需求的村委会幼儿园、公共服务中心、健身场地、村卫生室。

#### 自然村生活圈: 800米服务半径

满足小范围内居民生活所需的设施、以及兼顾居民的停车场卫生间等。



## 4.2 打造以人为本的镇村生活圈

### 完善公共服务设施体系，提升公共服务水平

以复合共享、弹性配置为原则，构建三级乡村生活圈

以“复合共享、弹性配置”为原则，构建“镇政府驻地-中心村-自然村”三级生活圈，梯级化、定向化、合理化配置教育、医疗、文化体育、社会福利、商业服务等公共服务设施。公共服务向镇政府集聚，形成镇政府辐射全域，中心村服务自然村的梯级乡村生活圈模式。

设施类型	集镇生活圈 (集镇)	
	要素名称	效率性指标
健康管理	乡镇卫生院	宜独立占地
	卫生服务站	宜综合设置
为老服务	养老院	宜独立占地
	老年活动室	宜综合设置
	老年人日间照料中心	宜综合设置
终身教育	高中	成独立占地
	初中	应独立占地
	小学	应独立占地
	幼儿园	应独立占地
文化活动	乡镇文化活动中心	可综合设置
	文化活动室	宜综合设置
体育健身	乡镇体育中心	可综合设置
	室外综合健身场地	宜综合设置
商业服务	菜市场	可综合设置
	邮政营业场所	可综合设置
其他	生活垃圾中转站	宜独立占地
	公共厕所	可综合设置
就业引导	农业服务中心	宜综合设置
	集贸市场	宜独立占地
	职业技术教育与技能培训中心	应独立占地
日常出行	公交换乘车站	宜独立占地
	公交首末站	宜独立占地
生态休闲	社区公园	可综合设置

设施类型	乡村生活圈 (各中心村)	
	要素名称	效率性指标
健康管理	村卫生室	宜综合设置
为老服务	老年活动室	宜综合设置
	村级幸福院	应独立占地
	老年人日间照料中心	宜综合设置
终身教育	村幼儿园	应独立占地
	乡村小规模学校	应独立占地
文化活动	文化活动室	宜综合设置
	农家书屋	宜综合设置
	红白喜事厅	宜综合设置
	特色民俗活动点	宜综合设置
体育健身	健身广场	宜综合设置
商业服务	便民农家店	宜综合设置
	金融电信服务点	宜综合设置
其他	垃圾收集点	宜独立占地8
	公共厕所	宜综合设置
	小型排污设施	宜独立占地
行政管理	村务室	宜综合设置
就业引导	物流配送点	宜综合设置
日常出行	村级客运站	宜独立占地
	公交站点	宜独立占地

设施类型	便民生活圈 (自然村)	
	要素名称	效率性指标
健康管理	村卫生室	宜综合设置
为老服务	老年活动室	宜综合设置
文化活动	文化活动室	宜综合设置
	农家书屋	宜综合设置
商业服务	便民农家店	宜综合设置
行政管理	村务室	宜综合设置
就业引导	物流配送点	宜综合设置

## 4.3 形成绿色韧性基础设施体系

### 承接城区基础配套功能，完善基础配套



#### 供水网络集约高效

遵循“城乡一体、政府引导、市场运作、集约经营”的建设思路，围绕区域统筹、近远结合、集中连片的原则，重点推进“大水源、大水厂、大管网”建设，分期实施逐步推进，实现区域城乡供水“同水源、同管网、同水质、同服务”的目标，解决城乡供水不均衡、不充分问题，形成区域供水一体化的新格局。

#### 排水网络安全韧性

完善雨污分流的排水工程系统，统筹镇域污水处理设施布局，积极提高污水处理及水污染的整治力度，推广中水回用技术，提高水回收利用率，推进节水型社会建设。



#### 能源体系清洁高效

完善镇域电网网架架构，优化电力设施空间布局，推进电网升级改造；构建多源供应、协调运行的综合能源系统，提升应急保障供应能力，实现清洁热力供应。

#### 环卫体系绿色持续

统筹垃圾处理全过程，全面推进垃圾分类投放、分类收集、分类运输和分类处理，合理布局生活垃圾和建筑垃圾资源化利用设施，推广再生资源回收利用。



## 4.4 产业发展与空间格局

### 构建“七大产业片区”的产业布局结构

杏花村—新桥文旅产业片区	杏花村文旅康养和新桥红色文旅为主，集民俗文化体验、乡土景观观光、生态休闲度假为一体文旅景区；
现代农业片区	以粮油综合种植、生态渔业养殖区等现代规模化、标准化种养产业为主；
桂馥工业产业片区	桂馥工业建材加工为主，也有少量农特产品加工；
山地康养休闲片区	依托优越的林木资源发展山地康养、休闲旅游等；
城区配套服务片区	以城区配套的生活性服务和生产性服务为主；
渔业示范园片区	拥有秋浦花鳊的国家地理标志；
商贸服务核心区	镇区商贸服务的集中区域；



## 4.5 彰显历史文化底蕴

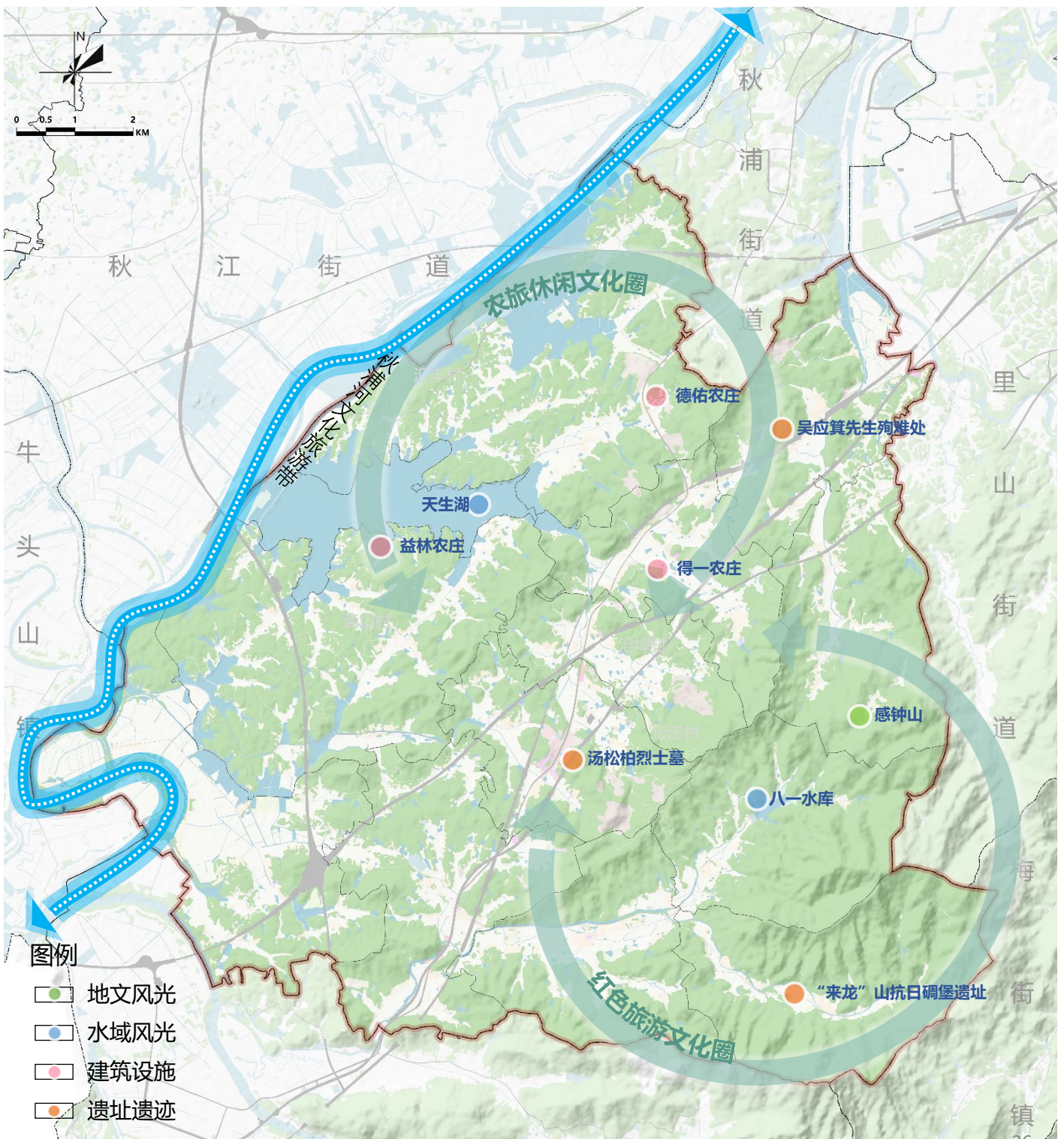
### 发展全域文化旅游，活化历史文化资源

依托涓桥镇历史文化资源，打造两圈一带多点位的文化保护格局

秋浦河文化旅游带

农旅休闲文化圈

红色旅游文化圈



05

# 中心镇区

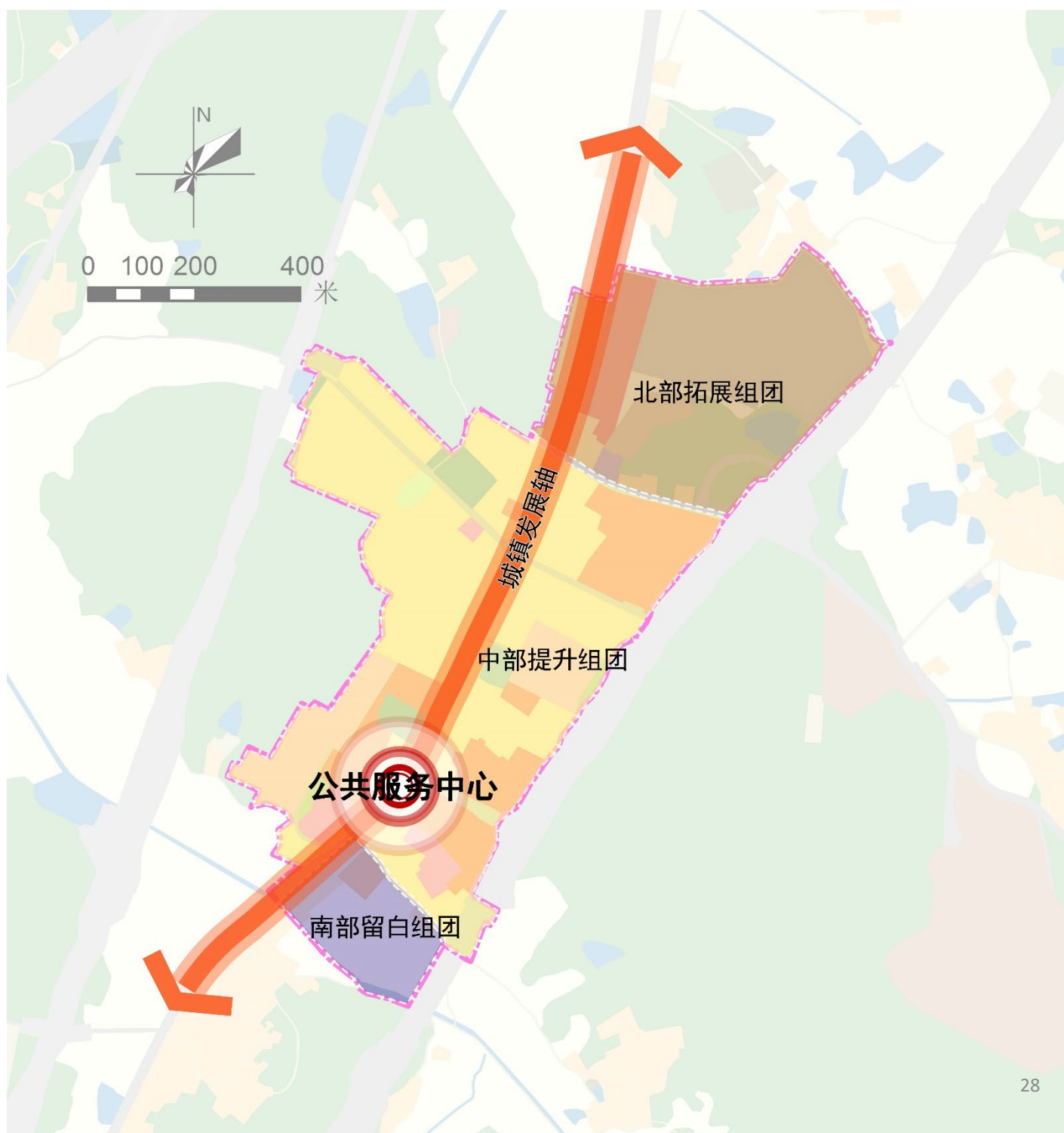
- 5.1 优化镇区功能结构
- 5.2 构建蓝绿开敞空间系统
- 5.3 优化镇区内部交通网络
- 5.4 完善乡镇公共服务体系



## 5.1 优化镇区功能结构

### 构建“一心一轴、三组团”的总体空间结构

一心	镇区公共服务中心，主要承担商贸、行政等公共服务功能
一轴	沿城镇主要道路形成的城镇发展轴
三组团	南部留白组团、中部提升组团和北部拓展组团。



## 5.2 构建蓝绿开敞空间系统

### 结合基底要素形成形成“山-水-镇-林-园”的完整绿化景观体系

规划沿镇区主干道形成中心绿轴，结合开敞空间广场布置景观活力节点。



## 5.3 优化镇区内部交通网络

### 改善镇区交通环境

规划形成“主-次-支”三级道路体系，打造密路网格局。

#### 构建对外高效联通，内部便捷的路网体系

在现状基础上新增三条横向次干道路和支路，加强地块之间横向联系，形成“三横一纵”的主干路网结构，新建道路宽度为10-20米。在镇区新增两处公共停车场，面积总计0.24公顷。

生态停车场示意图



## 5.4 完善乡镇公共服务体系

### 完善公共服务设施



提升教育设施品质



丰富的文化设施供给



加大体育设施建设

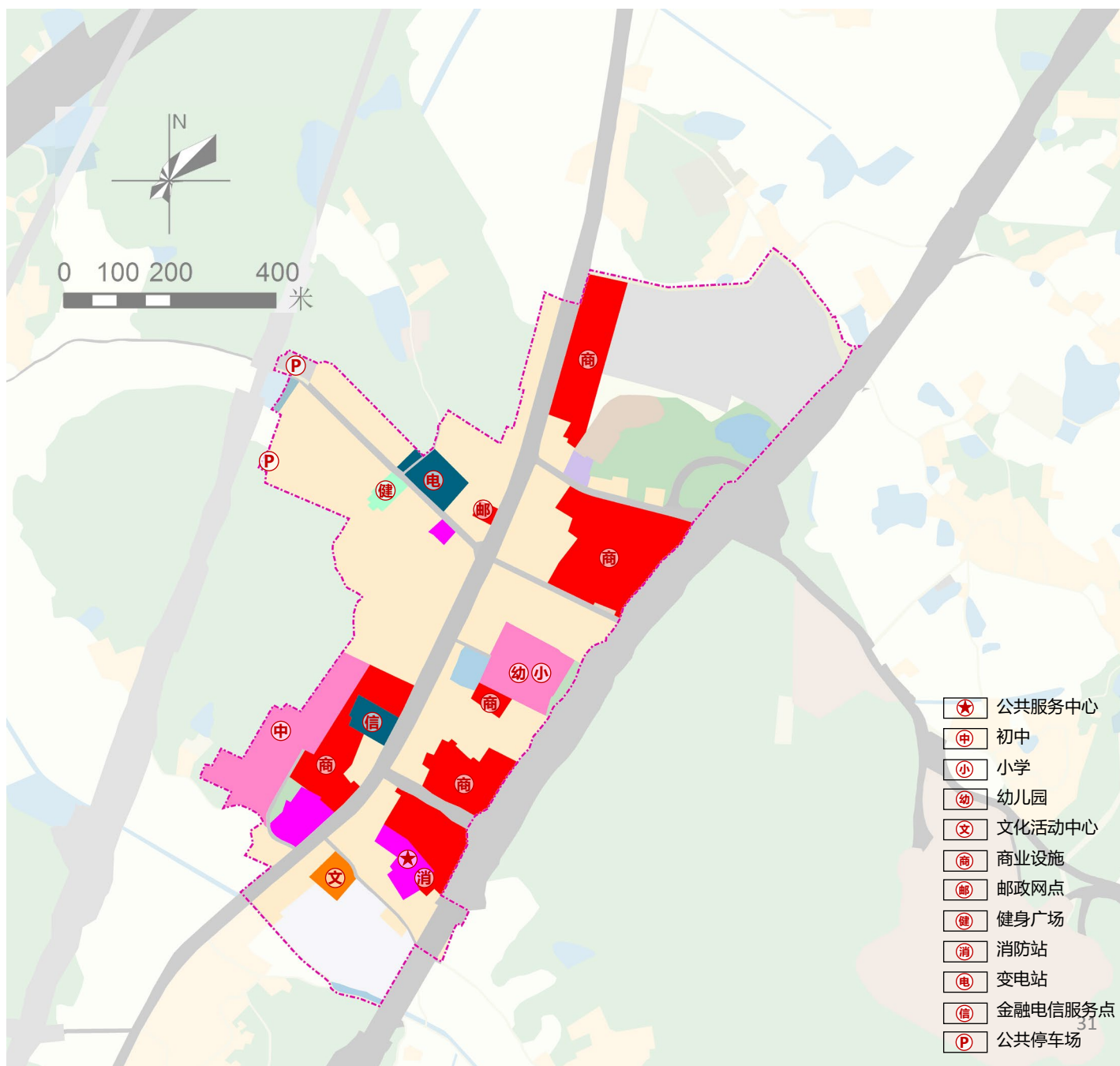


完善卫生设施布局



保障养老设施覆盖

### 构建高品质城镇社区生活圈



# 05

## 保障机制

- 6.1 加强党的全面领导
- 6.2 完善规划管理机制
- 6.3 推进规划信息化建设
- 6.4 制定详细规划编制单元
- 6.4 保障近期项目实施



## 6.1 加强党的全面领导

### 坚持党的全面领导



深入学习贯彻习近平新时代中国特色社会主义思想，增强“四个意识”、坚定“四个自信”、做到“两个维护”，不断提高政治判断力、政治领悟力、政治执行力，把党的领导贯穿到规划实施的各领域和全过程，确保党中央重大决策部署贯彻落实。

### 夯实各级党委政府责任

落实全区各级党委和政府国土空间规划管理主体责任，强化上下联动，明确职责分工，确定推进实施的共同责任。坚持“多规合一”，强化规划严肃性，规划一经批准，任何部门和个人不得随意修改、违规变更。



### 实施重大事项报告制度



总体规划实施中遇到重大战略调整、重要目标变化等重大事项，及时按程序向区委区政府请示报告，确保重大决策部署落实到位。

## 6.2 完善规划管理机制



构建“区——乡镇”协同的纵向传导机制



建立有效约束的横向部门衔接机制



完善规划落地的实施管理机制



建立科学有效的规划检测评估预警机制



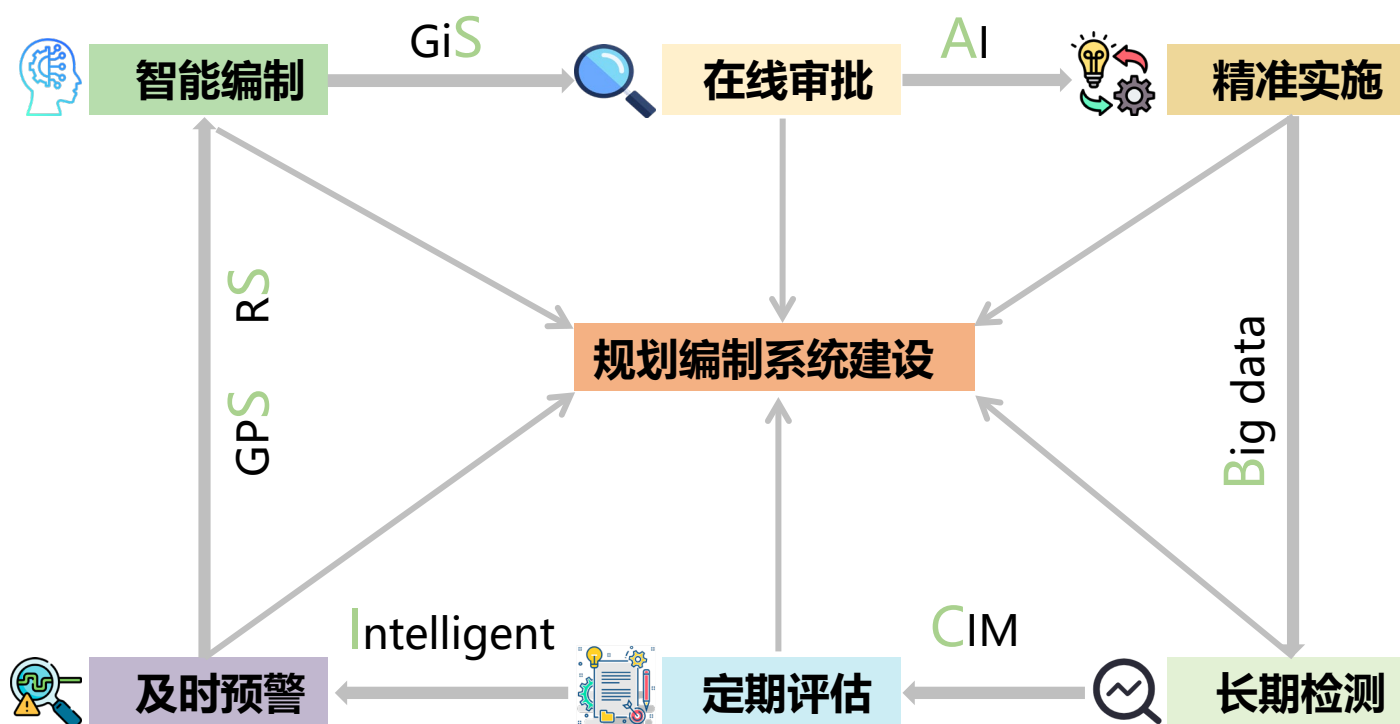
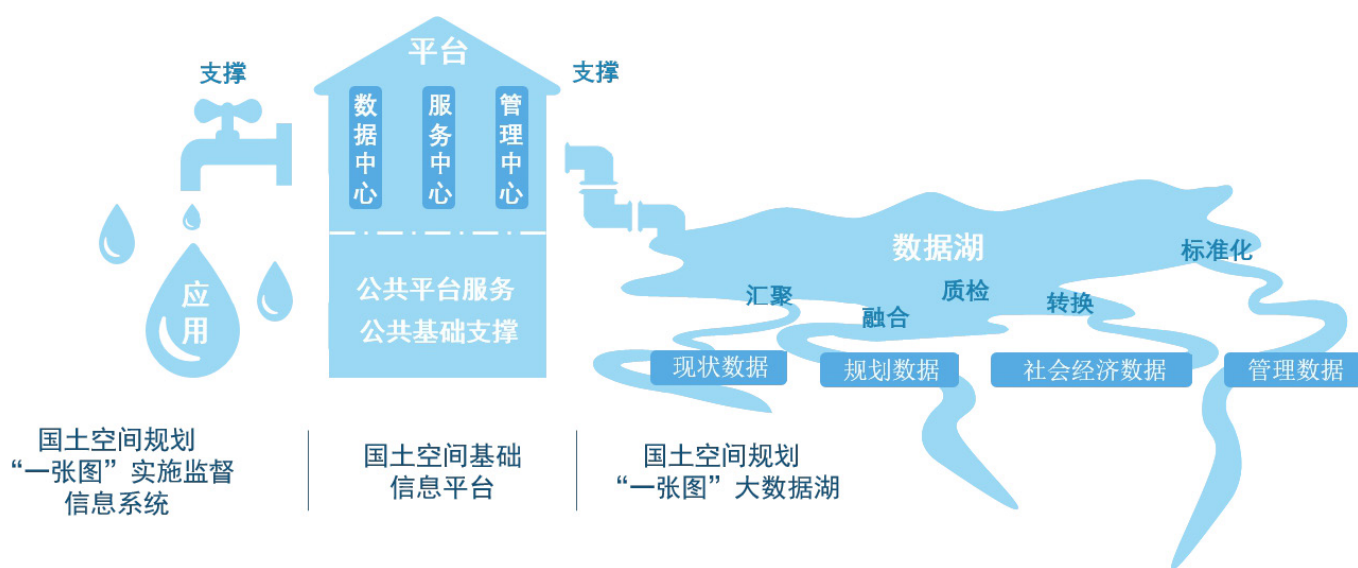
逐步建立完善的地方法规政策体系



逐步完善国土空间编制审批制度

## 6.3 推进规划信息化建设

加快建设“一张图”实施监督信息系统，提供全覆盖、全过程、全系统的规划信息综合应用功能，提高国土空间精治、共治、法治水平。



## 6.4 制定详细规划编制单元

### 乡镇级国土空间总体规划

本次规划向下传导



约束性指标  
重要控制线

主导功能  
重大设施

### 单元详细规划

三个城镇单元	涓桥镇区单元	单元面积	57.23公顷	主导功能	居住、商业、公共服务为主
	桂畈工业单元	单元面积	45.48公顷	主导功能	绿色工业为主
	城市配套单元	单元面积	13.40公顷	主导功能	以公墓、焚烧发电、飞灰填埋等配套设施为主
四个乡村单元	城郊融合发展单元	单元面积	1855.93公顷	主导功能	工贸、居住及公共服务配套，与镇区共建共享
	文旅发展单元	单元面积	5347.12公顷	主导功能	文旅及绿色工业
	现代农业单元	单元面积	2893.23公顷	主导功能	农业种植
	农旅休闲单元	单元面积	5294.85公顷	主导功能	康养、休闲农旅和特色种植



## 6.5 保障近期项目实施

### 衔接专项规划，落实近期重点建设项目

规划重点围绕综合交通、水利、能源、文教、社会福利、产业发展、市政、生态修复等13个方面进行近期重点建设项目编排。

